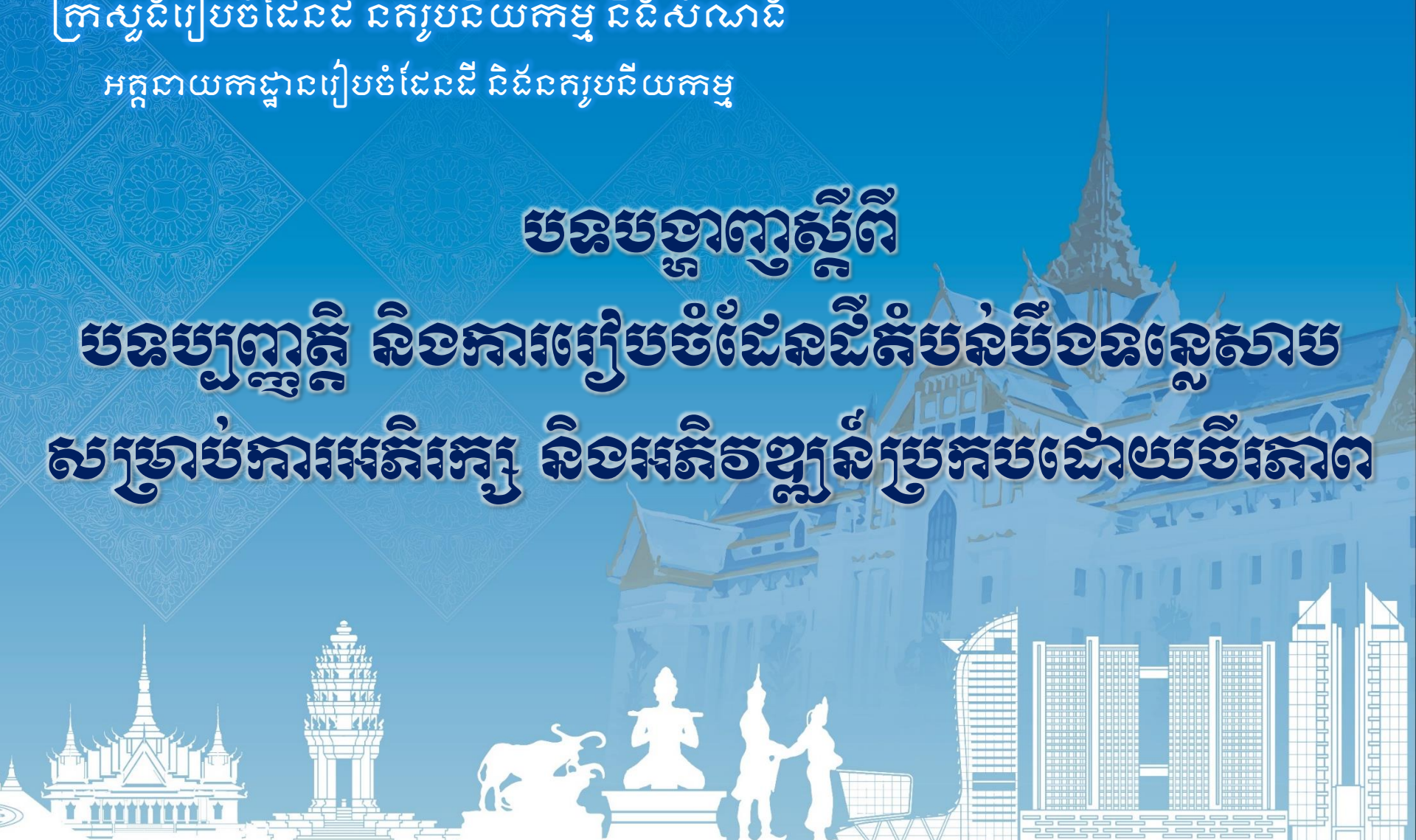




ក្រសួងរៀបចំដែនដី នគរូបនីយកម្ម និងសំណង់
អគ្គនាយកដ្ឋានរៀបចំដែនដី និងនគរូបនីយកម្ម

បទបញ្ជាស្តីពី

បទបញ្ជាស្តីពី និងការរៀបចំដែនដីតំបន់បឹងទន្លេសាប សម្រាប់ការអភិរក្ស និងអភិវឌ្ឍន៍ប្រកបដោយចីរភាព



មាតិកា

- I. ស្ថានភាពទូទៅនៃបីទន្លេសាប
- II. ស្ថានភាពប្រើប្រាស់ដីក្នុងបីទន្លេសាប
- III. គោលគំនិតនៃការរៀបចំបទប្បញ្ញត្តិប្រើប្រាស់ដីក្នុងតំបន់ជុំវិញបីទន្លេសាប
- IV. ទស្សនទានការប្រើប្រាស់ដីជុំវិញទន្លេសាបក្នុងភូមិសាស្ត្រខេត្តកំពង់ឆ្នាំង
- V. ចំណុចរសើបនៃវដ្តទឹករបស់បីទន្លេសាប និងទន្លេសាប



I. ស្ថានភាពទូទៅនៃបឹងទន្លេសាប

ផែនទីព្រំប្រទល់រដ្ឋបាលខេត្តជុំវិញបឹងទន្លេសាប



I. ស្ថានភាពទូទៅនៃបឹងទន្លេសាប

- បឹងទន្លេសាប គឺជាបឹងធម្មជាតិធំជាងគេនៅអាស៊ីអាគ្នេយ៍ ហើយមានប្រព័ន្ធអេកូឡូស៊ីច្រើនប្រភេទ ដូចជាតំបន់វាលលំហទឹកសាប (តួបឹង) វាលភក់ ព្រៃលិចទឹក វាលស្មៅលិចទឹក និងតំបន់ទំនាបលិចទឹកនៅជុំវិញ។
- បឹងនេះ ដើរតួនាទីយ៉ាងសំខាន់ក្នុងការរក្សារបបទឹក លំនឹងអាកាសធាតុក្នុងតំបន់ ទប់ស្កាត់និងកាត់បន្ថយគ្រោះទឹកជំនន់ សម្បូរណ៍ទៅដោយជីវចម្រុះ និងធនធានធម្មជាតិសម្បូរណ៍បែបជាពិសេសព្រៃលិចទឹកដែលជាជម្រកត្រីពង ព្រមទាំងផ្តល់នូវតម្លៃសេដ្ឋកិច្ចប្រមាណ ២ ០០០ លានដុល្លារក្នុងមួយឆ្នាំ។

I. ស្ថានភាពទូទៅនៃបឹងទន្លេសាប

- តំបន់ទន្លេសាបចាប់គិតពីផ្លូវជាតិលេខ៥ និងលេខ៦ចុះទៅបឹងទន្លេសាប ស្ថិតក្នុងភូមិសាស្ត្រ ខេត្តចំនួន៦ រួមមានខេត្តកំពង់ឆ្នាំង ខេត្តពោធិ៍សាត់ ខេត្តបាត់ដំបង ខេត្តបន្ទាយមានជ័យ ខេត្ត សៀមរាប និងខេត្តកំពង់ធំ និងត្រូវបានបែងចែកជា៣តំបន់ គឺ ៖

តំបន់១ ៖ ជាតំបន់ភូមិដ្ឋានរបស់ប្រជាពលរដ្ឋអាចផ្តល់សិទ្ធិជាកម្មសិទ្ធិជូនប្រជាពលរដ្ឋបាន។ មានទំហំប្រមាណ ៣៩ម៉ឺន ហិកតា ។

តំបន់២ ៖ ជាតំបន់ទ្រនាប់ដែលស្ថិតនៅចន្លោះរវាងតំបន់១ និងតំបន់៣ ដែលតំបន់នេះអាច ផ្តល់សិទ្ធិប្រើប្រាស់និងអាស្រ័យផលជូនប្រជាពលរដ្ឋដែលបានបង្កបង្កើនផលជា លក្ខណៈគ្រួសារយូរយារមកហើយ។ មានទំហំប្រមាណ ៣៧ម៉ឺន ហិកតា។

តំបន់៣ ៖ ជាតំបន់ព្រៃលិចទឹកដែលត្រូវធ្វើការអភិរក្សហាមប៉ះពាល់ដាច់ខាត។ មានទំហំ ប្រមាណ ៦៤ម៉ឺន ហិកតា ត្រូវបានកំណត់ដោយអនុក្រឹត្យលេខ ១៩៧ អនក្រ.បក ចុះថ្ងៃទី២៩ ខែសីហា ឆ្នាំ២០១១។

II. ស្ថានភាពការប្រើប្រាស់ទឹកដីក្នុងតំបន់បឹងទន្លេសាប ការតាំងទីលំនៅតាមបណ្តោយទន្លេ



II. ស្ថានភាពការប្រើប្រាស់ទឹកដីក្នុងតំបន់បឹងទន្លេសាប
ស្ថានភាពដីកោះតាមបណ្តោយទន្លេសាប



រូបថត៖ ថ្ងៃទី២៥ ខែតុលា ឆ្នាំ២០២៤

II. ស្ថានភាពការប្រើប្រាស់ទឹកដីក្នុងតំបន់បឹងទន្លេសាប
សក្តានុពលទេសចរណ៍ទាំងផ្លូវទឹក និងផ្លូវគោក



រូបថត៖ ថ្ងៃទី២៥ ខែតុលា ឆ្នាំ២០២៤

III. គោលគំនិតនៃការរៀបចំបទប្បញ្ញត្តិប្រើប្រាស់ដីក្នុងតំបន់ជុំវិញបឹងទន្លេសាប

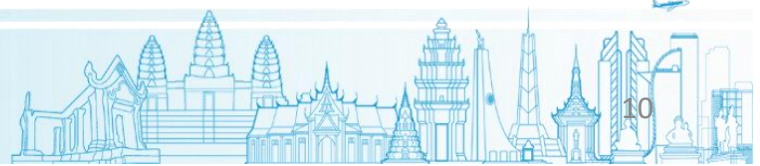
- ផែនការរៀបចំដែនដីជាការងារអន្តរវិស័យ
- ការធ្វើសមាហរណកម្មផែនការប្រើប្រាស់ដី ជាមួយនឹងការងារគ្រប់គ្រង និងអភិរក្សធនធានទឹក មានសារៈសំខាន់ណាស់សម្រាប់ការអភិវឌ្ឍន៍ប្រកបដោយចីរភាព ដោយសារការងារនេះបានរួមចំណែកដោះស្រាយបញ្ហាដីស្តុកស្ទាញរវាងសកម្មភាពមនុស្ស បំរែបំរួលការប្រើប្រាស់ដី និងវដ្តធារាសាស្ត្រ។
- ជំរុញការអភិវឌ្ឍន៍ដែលមានការសម្របសម្រួល និងការគ្រប់គ្រងទឹក ដី និងធនធានពាក់ព័ន្ធ ដើម្បីសុខុមាលភាពសេដ្ឋកិច្ច និងសង្គម ដោយមិនប៉ះពាល់ដល់ចីរភាពនៃប្រព័ន្ធអេកូឡូស៊ីសំខាន់ៗ។
- ការធ្វើផែនការរៀបចំដែនដី អាចមានឥទ្ធិពលលើគុណភាពទឹក តាមរយៈបទប្បញ្ញត្តិកំណត់តំបន់ប្រើប្រាស់ដី ដែលនឹងគ្រប់គ្រងសកម្មភាពប្រើប្រាស់ដីនៅក្នុងតំបន់ជាក់លាក់ណាមួយ ដូចជាតំបន់ឧស្សាហកម្ម តំបន់កសិកម្ម ឬតំបន់លំនៅដ្ឋាន។



III. គោលគំនិតនៃការរៀបចំបទបញ្ញត្តិប្រើប្រាស់ដីក្នុងតំបន់ដុំវិញបឹងទន្លេសាប

សេចក្តីព្រាងគោលគំនិតនៃការរៀបចំបទបញ្ញត្តិប្រើប្រាស់ដីក្នុងតំបន់ដុំវិញបឹងទន្លេសាប

ក្នុងគោលដៅចូលរួមចំណែកប្រើប្រាស់ធនធានធម្មជាតិតាមបណ្តោយទន្លេសាបក្នុងភូមិសាស្ត្រខេត្តកំពង់ឆ្នាំងឱ្យចំទិសដៅ មានប្រសិទ្ធភាពខ្ពស់ និងប្រកបដោយចីរភាព តាមរយៈការអភិវឌ្ឍនិងអភិរក្សនូវមុខងារ តួនាទី លក្ខណៈ សម្បត្តិ និងស្ថានភាពពិសេសនៃទីតាំងនីមួយៗ ដើម្បីបង្កើតការងារធ្វើ មុខរបរ និងប្រាក់ចំណូលសម្រាប់គ្រួសារប្រជាពលរដ្ឋដែលរស់នៅតាមបណ្តោយដងទន្លេសាប ទាំងតំបន់១ តំបន់២ និងទីតាំងដែលមានសក្តានុពលពិសេសមួយចំនួននៃតំបន់៣ ការរៀបចំឱ្យមានបទបញ្ញត្តិនៃការប្រើប្រាស់ដី និងធនធានធម្មជាតិតាមតំបន់នីមួយៗ គឺជាវិធានការ ចាំបាច់ក្នុងការការពារនិងអភិរក្ស ដើម្បីធានាបាននូវការការប្រើប្រាស់ដីចំគោលដៅ មានប្រសិទ្ធភាព និងប្រកបដោយចីរភាព ជាពិសេសក្នុងតំបន់៣ដែលជាតំបន់ការពារនៃទន្លេសាប។ ដូចមានបង្ហាញជាគោលគំនិតនៃការរៀបចំតំបន់អភិវឌ្ឍន៍ និងអភិរក្សជាកំរ នៃតំបន់បឹងទន្លេសាបក្នុងភូមិសាស្ត្រខេត្តកំពង់ឆ្នាំងគួរយកចិត្តទុកដាក់លើទិដ្ឋភាពខាងក្រោម៖



III. គោលគំនិតនៃការរៀបចំបទប្បញ្ញត្តិប្រើប្រាស់ដីក្នុងតំបន់ជុំវិញបឹងទន្លេសាប

១. ទិដ្ឋភាពប្រវត្តិសាស្ត្រ

ជាប្រវត្តិសាស្ត្រ តាមដងទន្លេ ព្រែក បឹង គឺជាទីតាំងដែលប្រជាពលរដ្ឋកម្ពុជាតែងជ្រើសរើសយកជាក្វមិសាស្ត្រសម្រាប់ការតាំងទីលំនៅ ដោយទីតាំងទាំងនេះមានសក្តានុពលដ៏សំខាន់នៅក្នុងការគាំទ្រដល់ ជីវភាពរស់នៅប្រចាំថ្ងៃមានជាអាទិ៍ ប្រភពត្រី ប្រភពទឹកប្រើប្រាស់ ប្រភពទឹកសម្រាប់ការប្រកបរបររកស៊ីកម្មជាដើម -ល- និងជាទីកន្លែងដែលមានសីតុណ្ហភាពអំណោយផលដល់ការរស់នៅ មិនក្តៅពេក មិនត្រជាក់ពេក ដោយសារអាកាសធាតុត្រូវបានផ្លាស់ប្តូរដោយផ្ទៃទឹក។ ដូច្នេះការតាំងទីលំនៅតាមបណ្តោយទន្លេសាប ទន្លេ មេគង្គ និងតាមបណ្តោយទន្លេ ស្ទឹង បឹងដទៃទៀតទូទាំងព្រះរាជាណាចក្រកម្ពុជា កើតមានឡើងដោយកត្តាធម្មជាតិ និងមានជាប្រពៃណីទំនៀមទម្លាប់យូរមកហើយ។ ការទទួលបានសិទ្ធិរស់នៅជាអចិន្ត្រៃយ៍ដោយមានការកែលម្អលើសកម្មភាពប្រកបរបរចិញ្ចឹមជីវិតដើម្បីចីរភាពនៃបរិស្ថាន គួរទទួលបានការយកចិត្តទុក ដាក់ពីរាជរដ្ឋាភិបាល។



III. គោលគំនិតនៃការរៀបចំបទប្បញ្ញត្តិប្រើប្រាស់ដីក្នុងតំបន់ជុំវិញបឹងទន្លេសាប

២. ទិដ្ឋភាពបរិស្ថាន

ទន្លេសាបគឺជាទន្លេដែលមានចរន្តទឹកពីរ គឺចរន្តទឹកហូរចេញពីទន្លេមេគង្គចូលទៅបឹងទន្លេសាបនៅ រដូវវស្សាពីខែមិថុនាដល់ខែតុលា និងចរន្តទឹកហូរចេញពីទន្លេសាបទៅសមុទ្រវិញនៅរដូវប្រាំងពីខែវិច្ឆិកាដល់ ខែឧសភា របបទឹកហូរជាប្រចាំនេះផ្តល់នូវជីវៈចម្រុះពិសេសសម្រាប់ទន្លេសាប និងបឹងទន្លេសាបជាពិសេសលក្ខខណ្ឌអនុគ្រោះដល់ពួកមច្ឆា។ ទន្លេសាបនៅក្នុងភូមិសាស្ត្រខេត្តកំពង់ឆ្នាំងគឺមានប្រភេទដីជាដីស្រែចម្ការ និងលំនៅឋានលិចទឹក មានបណ្តាប្រជុំកោះដែលលិចទឹកនាវស្សា និងកោះដែលមិនលិចទឹក មានទីតាំងដីជាប្រភេទដីសម្រាប់ចម្ការ និងសម្រាប់ស្រែប្រាំង មានដៃទន្លេ ព្រែក ស្ទឹងបែកចេញពីក្នុងទន្លេសាប ជាពិសេសលក្ខណៈពិសេសរបស់ទន្លេសាបនៅក្នុងភូមិសាស្ត្រព្រំប្រទល់ខេត្តកំពង់ឆ្នាំង ខេត្តពោធិ៍សាត់ និងខេត្តកំពង់ធំ គឺជាសរសៃបេះដូងរបស់បឹងទន្លេសាប និងទន្លេមេគង្គដែលទាមទារឱ្យមានផែនការអភិវឌ្ឍ និងអភិរក្សច្បាស់លាស់ដើម្បីការពារទាំងការរួមតូច និងការបំពុលនៃសរសៃបេះដូងទន្លេសាបក្នុងភូមិសាស្ត្រព្រំប្រទល់ខេត្តទាំង៣ផងដែរ។ ដូច្នេះការរៀបចំផែនការប្រើប្រាស់ដីក្នុងភូមិសាស្ត្រព្រំប្រទល់នៃខេត្តទាំង៣ គឺជាការចាំបាច់បំផុតក្នុងការអភិវឌ្ឍនិងអភិរក្សទាំងបឹងទន្លេសាប និងទន្លេសាបទាំងមូល (ដូចមានភ្ជាប់ជូនមកជាមួយនូវផែនទីបង្ហាញទីតាំង)។ ទីតាំងខាងលើនេះគឺជាទីតាំងដែលងាយរងនូវហានិភ័យខ្ពស់ដោយសារ១) ជាទីតាំងដែលត្រូវបានគ្រប់គ្រងដោយរដ្ឋបាលខេត្តចំនួន៣ដែលអាចរងនូវការរុញច្រានសមត្ថភាពទៅវិញទៅមក ២) ជាទីតាំងដែលតាមការពិនិត្យមើលតាមរយៈរូបថតពីលើអាកាសគឺនៅរដូវប្រាំងមានការធ្វើស្រែប្រាំងដែលជាមូលហេតុធ្វើប្រោះដីបិទរួមផ្លូវទឹកកាន់តែតូចចំពោះដៃទន្លេសាប ដែលជាកត្តាទាមទារឱ្យមានការរៀបចំផែនការប្រើប្រាស់ដីចំពោះទីតាំងនេះឱ្យមានភាពច្បាស់លាស់ និងការយកទៅអនុវត្តឱ្យមានភាពម៉ត់ជើងដែរ។



III. គោលគំនិតនៃការរៀបចំបទប្បញ្ញត្តិប្រើប្រាស់ដីក្នុងតំបន់ជុំវិញបឹងទន្លេសាប

៣. ទិដ្ឋភាពសង្គម

ជាប្រវត្តិសាស្ត្រ ប្រជាពលរដ្ឋបានមកតាំងទីលំនៅនៅតាំងពីបុរាណមកហើយ ដោយប្រកបរបរ ចិញ្ចឹមជីវិតជាទំនៀមទម្លាប់តាមបែបអ្នកដងទន្លេមានដូចជា ការនេសាទ ការដាំដំណាំកសិកម្ម មានដូចជាស្រែប្រាំង ចម្ការ ការចិញ្ចឹមត្រីវារីវប្បកម្មជាដើម។ល។ ការតាំងទីលំនៅរបស់ប្រជា ពលរដ្ឋ គឺអាស្រ័យទៅលើការឡើងចុះរបស់ទឹកទន្លេ ការតាំងទីលំនៅនៅលើក្បួន នៅលើទូក ឬ ផ្ទះបណ្តែតទឹក រួមទាំងបណ្តាសេវាកម្ម សង្គមមួយចំនួនក៏មានស្ថានភាពដូចគ្នា គឺនៅជាមួយការ តាំងទីលំនៅរបស់ប្រជាពលរដ្ឋនៅលើទឹក។ ដូច្នេះ ការទទួលបាននូវសេវាសង្គមមានដូចជា សេវា សុខភាព សេវាអប់រំ និងសេវាគាំទ្រមួយចំនួនទៀតគឺនៅមានកម្រិតបំផុតដោយសារការតាំងទី លំនៅរបស់ប្រជាពលរដ្ឋនៅលើទឹក ហើយផ្លាស់ប្តូរទីតាំងទៅតាមកម្ពស់ទឹក ហើយការតាំងទី លំនៅមិនមានលក្ខណៈប្រមូលផ្តុំ មានការរស់នៅជាបណ្តុំតូចៗ ដែលពិបាកនៅក្នុងការរៀបចំផ្តល់ សេវាសង្គម និងសេវាសាធារណៈផ្សេងៗទៀត។ ជាប្រពៃណីទំនៀមទម្លាប់ការរស់នៅដោយតាំងទី លំនៅបណ្តែតទឹកមានមូលដ្ឋានសេដ្ឋកិច្ចធំលើការនេសាទ និងការដាំស្រែប្រាំង ឬចម្ការនៅរដូវ ទឹកស្រក។

ក្នុងទិដ្ឋភាពខាងលើ និងជាប្រពៃណីទំនៀមទម្លាប់ផង ការតាំងទីលំនៅជាភូមិឋានតាម បណ្តោយទន្លេ ស្ទឹង បឹង និងអូរនៅតាមតំបន់ទន្លេសាប គួរទទួលបានការអនុញ្ញាតិ និងរៀបចំជា ផែនការប្រើប្រាស់ដីជាភូមិឋានក្សេមក្សាន្ត ជូនគ្រួសារប្រជាពលរដ្ឋ។

III. គោលគំនិតនៃការរៀបចំបទប្បញ្ញត្តិប្រើប្រាស់ដីក្នុងតំបន់ជុំវិញបឹងទន្លេសាប

៤. ទិដ្ឋភាពសេដ្ឋកិច្ច

- **វិស័យទេសចរណ៍**៖ រាជរដ្ឋាភិបាលគួររៀបចំផែនការប្រើប្រាស់ដី ជាពិសេសសម្រាប់បណ្តាប្រជុំកោះនៅតាមបណ្តោយទន្លេសាបសម្រាប់បម្រើដល់វិស័យទេសចរណ៍ផង និងក្នុងគោលដៅអភិរក្សផង។ កិច្ចការជាចម្បងសម្រាប់រៀបចំបណ្តាកោះឱ្យក្លាយ ជាតំបន់ទេសចរណ៍គឺការអនុញ្ញាតឱ្យបណ្តាសមាគម ឬសហគមន៍ និងប្រជាពលរដ្ឋនៅមូលដ្ឋានសហការជាមួយអាជ្ញាធរដែនដីមូលដ្ឋាន និងមន្ទីរទេសចរណ៍រៀបចំកែលម្អផ្ទៃកោះក្នុងស្ថានភាពរក្សាសភាពដើមឱ្យបានកាន់តែច្រើនដែលអាចធ្វើបាន ដើម្បីប្រែក្លាយបណ្តាកោះទាំងនោះទៅជាប្រភេទកោះទេសចរណ៍ធម្មជាតិ។
- **វិស័យវារីវប្បកម្ម**៖ រាជរដ្ឋាភិបាលគួររៀបចំជាមូលនិធិ ឬជាកម្ចីដែលមានការប្រាក់អនុគ្រោះ និងការសងរំលស់ទៅតាមការសិក្សានៃលទ្ធភាពសងវិញសមស្របរបស់គ្រួសារប្រជាពលរដ្ឋមូលដ្ឋានក្នុងការយកទៅប្រើប្រាស់សម្រាប់ការរៀបចំជាមុខរបរក្នុងវិស័យទេសចរណ៍ក្នុងសហគមន៍ មុខរបរផ្នែកកសិកម្ម ឬមុខរបរផ្នែកវារីវប្បកម្ម ដែលជាការការពារមិនឱ្យប្រជាកសិករនៅមូលដ្ឋានអាចធ្លាក់ក្នុងវិបត្តិបំណុលរបស់ធនាគារឯកជនដែលមានការប្រាក់ខ្ពស់ មិនអាចទូទាត់ក្នុងករណីមានហានិភ័យផ្សេងៗដែលអាចកើតមាននៅក្នុងមុខរបររបស់ខ្លួននិងឈានទៅដល់ការជាប់បំណុលមិនអាចដោះស្រាយបាន ដើម្បីផ្តល់ជូនដល់គ្រួសារប្រជាពលរដ្ឋនៅមូលដ្ឋានមានលទ្ធភាពស្មើគ្នាក្នុងការប្រកបរបរវារីវប្បកម្ម។
- **វិស័យកសិកម្ម**៖ លើកទឹកចិត្តឱ្យប្រជាពលរដ្ឋប្រកបរបរកសិកម្ម និងដំណាំនៅរដូវទឹកស្រក់នៅលើទីតាំងដីដែលអាចដាំដុះបានដោយចាំបាច់មិនត្រូវធ្វើឱ្យប៉ះពាល់ដល់បរិស្ថាន និងប្រភពទឹកនៅផ្នែកខាងក្រោម ដែលជាប្រភេទកសិកម្មមិនប្រើប្រាស់ជីគីមី និងថ្នាំសម្លាប់សត្វល្អិតមិនមានស្តង់ដារបទដ្ឋាន និងការណែនាំឱ្យប្រើប្រាស់ឱ្យបានត្រឹមត្រូវ។ ការប្រកបរបរវិស័យកសិកម្ម និងដំណាំចម្ការនៅរដូវទឹកស្រក់ នេះត្រូវចងក្រងជាសហគមន៍ដើម្បីងាយស្រួលក្នុងការណែនាំអំពីផលប៉ះពាល់ដល់បរិស្ថានក៏ដូចជា ការបង្កើតនូវកម្លាំងផលិតមួយដើម្បីចរចាជាមួយនឹងទីផ្សារ និងដើម្បីអាចឈានទៅប្រកបរបរកសិកម្មបែបកិច្ចសន្យា។
- **ការរៀបចំផែនការបណ្តោយទន្លេសាប** តាមស្ថានភាពភូមិសាស្ត្រ និងសក្តានុពលសេដ្ឋកិច្ចរបស់ទីតាំងដែលត្រូវរៀបចំផែនការ អាចអនុញ្ញាតឱ្យទីតាំងដីនៅជាប់ផែនការ អាចរៀបចំជាតំបន់សេដ្ឋកិច្ច ដែលលើកទឹកចិត្តឱ្យមានការវិនិយោគផ្នែកភស្តុភារកម្ម រោងចក្រ សហគ្រាសដែលប្រើប្រាស់ធនធាននៅក្នុងភូមិសាស្ត្រមូលដ្ឋាន និងការវិនិយោគសេវាគាំទ្រដទៃទៀត។

III. គោលគំនិតនៃការរៀបចំបទប្បញ្ញត្តិប្រើប្រាស់ដីក្នុងតំបន់ជុំវិញបឹងទន្លេសាប

៥. ទិដ្ឋភាពអភិរក្ស

ទោះបីជាធនធានធម្មជាតិដែលមានតាមបណ្តោយទន្លេសាប និងតំបន់ជុំវិញអាចត្រូវបានយកមកអភិវឌ្ឍសម្រាប់ការអភិវឌ្ឍសេដ្ឋកិច្ច ការបង្កើតមុខរបរ ការបង្កើនប្រាក់ចំណូលកែលម្អជីវភាពរស់នៅរបស់គ្រួសាររបស់ប្រជាពលរដ្ឋនៅមូលដ្ឋាន ក៏ការអភិវឌ្ឍទាំងនេះត្រូវដើរទន្ទឹមគ្នានិងការអភិរក្សនូវធនធានធម្មជាតិទាំងអស់នេះ។ ក្នុងករណីមានតែការអភិវឌ្ឍដោយមិនមានការអភិរក្ស ការអភិវឌ្ឍអាចនឹងត្រូវបញ្ចប់ក្នុងរយៈពេលខ្លីដោយមូលហេតុការបាត់បង់ ការប៉ះពាល់ការបំពុលទៅលើធនធានធម្មជាតិដោយចៀសមិនផុត។ ដូច្នេះការរៀបចំកសាងផែនការប្រើប្រាស់ដីតាមបណ្តោយដងទន្លេសាប ឬតាមទីតាំងសំខាន់ៗ នៃទន្លេសាបនិងបណ្តាប្រជុំកោះនានាគឺជាការចាំបាច់ដើម្បីកំណត់អំពីកិច្ចការអភិវឌ្ឍដោយមានការអភិរក្ស។

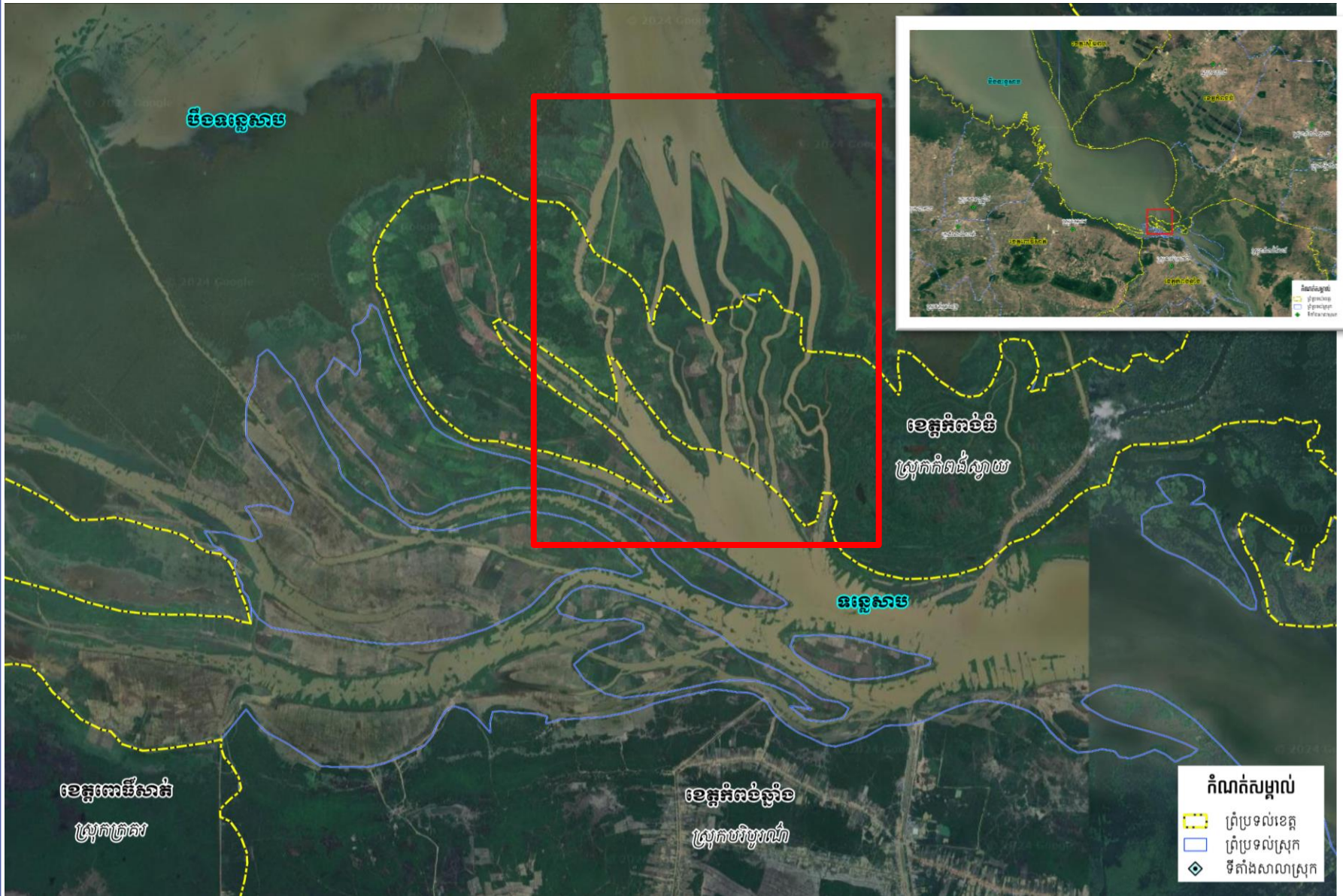
ក្នុងគោលដៅទទួលបាននូវការអភិវឌ្ឍន៍ និងអភិរក្សតំបន់ទន្លេសាបប្រកបដោយចីរភាព រាល់បណ្តាប្រភពទឹកសំខាន់ៗមានដូចជាទន្លេ បឹង ស្ទឹង ព្រែក អូរ ប្រឡាយ គួរត្រូវបានការថែរក្សាស្ថានភាពដើម ឬត្រូវមានកម្មវិធីស្តាររក្សាបាននូវជម្រៅទឹកសម្រាប់ប្រើប្រាស់ក្នុងគោលដៅចាំបាច់នានាតាមស្ថានភាពជាក់ស្តែង។

III. គោលគំនិតនៃការរៀបចំបទប្បញ្ញត្តិប្រើប្រាស់ដីក្នុងតំបន់ជុំវិញបឹងទន្លេសាប

៦. ទិដ្ឋភាពនយោបាយ

ការជួយជ្រោមជ្រែងនិងអនុញ្ញាតឱ្យប្រជាពលរដ្ឋមានសិទ្ធិប្រើប្រាស់ដី ក្នុងរូបភាពជាសិទ្ធិប្រើប្រាស់អាស្រ័យផលអចិន្ត្រៃយ៍ទៅលើធនធានធម្មជាតិតាមបណ្តោយទន្លេសាប និងតំបន់អភិរក្សមួយចំនួន និងទទួលបាននូវការគាំទ្រត្រឡប់មកវិញពីប្រជាពលរដ្ឋដែលកាន់កាប់និងអាស្រ័យផល ក្នុងពេលតែម្នាក់ឯងជឿជាក់ទៅលើគោលនយោបាយរបស់រាជរដ្ឋាភិបាលទៅលើការងារអភិរក្សនិងអភិវឌ្ឍកាន់តែច្បាស់លាស់ និងមានកំណើននៃការចូលរួមពីសហគមន៍មូលដ្ឋាន និងប្រជាពលរដ្ឋជាមួយរាជរដ្ឋាភិបាលចំពោះការងារអភិរក្ស និងអភិវឌ្ឍដើម្បីគោលដៅអភិវឌ្ឍសេដ្ឋកិច្ចសង្គម និងបរិស្ថានប្រកបដោយចីរភាព។

V. ចំណុចសើមនៃវដ្តជីវិតរបស់បឹងទន្លេសាប និងទន្លេសាប



An aerial photograph of a wide, muddy river flowing through a landscape of brown soil and green vegetation. A dam is visible in the middle of the river, with a reservoir behind it. The river continues to flow towards the bottom right of the frame.

ស្រុកអាក្រក់