



ព្រះរាជាណាចក្រកម្ពុជា  
ជាតិ សាសនា ព្រះមហាក្សត្រ

ក្រុងស្ទឹងសែន ខេត្តកំពង់ចំរើ  
សមត្ថភាពប្រព្រឹត្តិកម្ម=៣ ៥០០ម<sup>៣</sup>/ថ្ងៃ

សាធារណការ និងដឹកជញ្ជូន

សន្និប្បាតបូកសរុបលទ្ធផលការងាររបស់ក្រសួងធនធានទឹក និងខ្យល់ដីយម  
គណៈកម្មាធិការជាតិទន្លេមេគង្គកម្ពុជា និងអាជ្ញាធរទន្លេសាប  
ប្រចាំឆ្នាំ២០២៤ និងទិសដៅអនុវត្តឆ្នាំ២០២៥

បទអន្តរាគមន៍ស្តីពីការចូលរួមចំណែករបស់វិស័យ  
ធនធានទឹក ក្នុងវិស័យសាធារណការ និងដឹកជញ្ជូន

ដោយ ចៅ សុភារិទ្ធាល អគ្គនាយកប្រព័ន្ធចម្រោះទឹកកខ្វក់ កសកជ

ថ្ងៃទី១២-១៣ ខែកុម្ភៈ ឆ្នាំ២០២៥  
នៅសណ្ឋាគារ សុខាភ័ព្ស





# មាតិកា

- ១. របបសម្ព័ន្ធគ្រប់គ្រង និងចក្ខុវិស័យ
- ២. ស្ថិតិបណ្តាញដូចផ្លូវ ដូចជើង ដូចទឹក កំពង់ផែ ស្ថានីយប្រព្រឹត្តិកម្មទឹកកខ្វក់ និងទីលានទុកជាក់សំរាម
- ៣. គោលនយោបាយ និងយុទ្ធសាស្ត្រស្របចំប្រព័ន្ធដឹកជញ្ជូនប្រឆាំងក្រចក
- ៤. ចំណូលអាជីវកម្មវិស័យដឹកជញ្ជូនដូចទឹក និងតស៊ូការកម្ម
- ៥. ផែនការមេគ្រប់គ្រងប្រព័ន្ធដឹកជញ្ជូន អន្តរមធ្យោបាយ និងតស៊ូការកម្ម កម្ពុជា ២០២៣-២០៣៣
- ៦. អនុសាសន៍១១ចំណុច របស់សម្តេចធិបតី ហ៊ុន ម៉ាណែត
- ៧. ការចូលរួមចំណែកវិស័យធនធានទឹកកខ្វក់វិស័យសាធារណការ និងដឹកជញ្ជូន

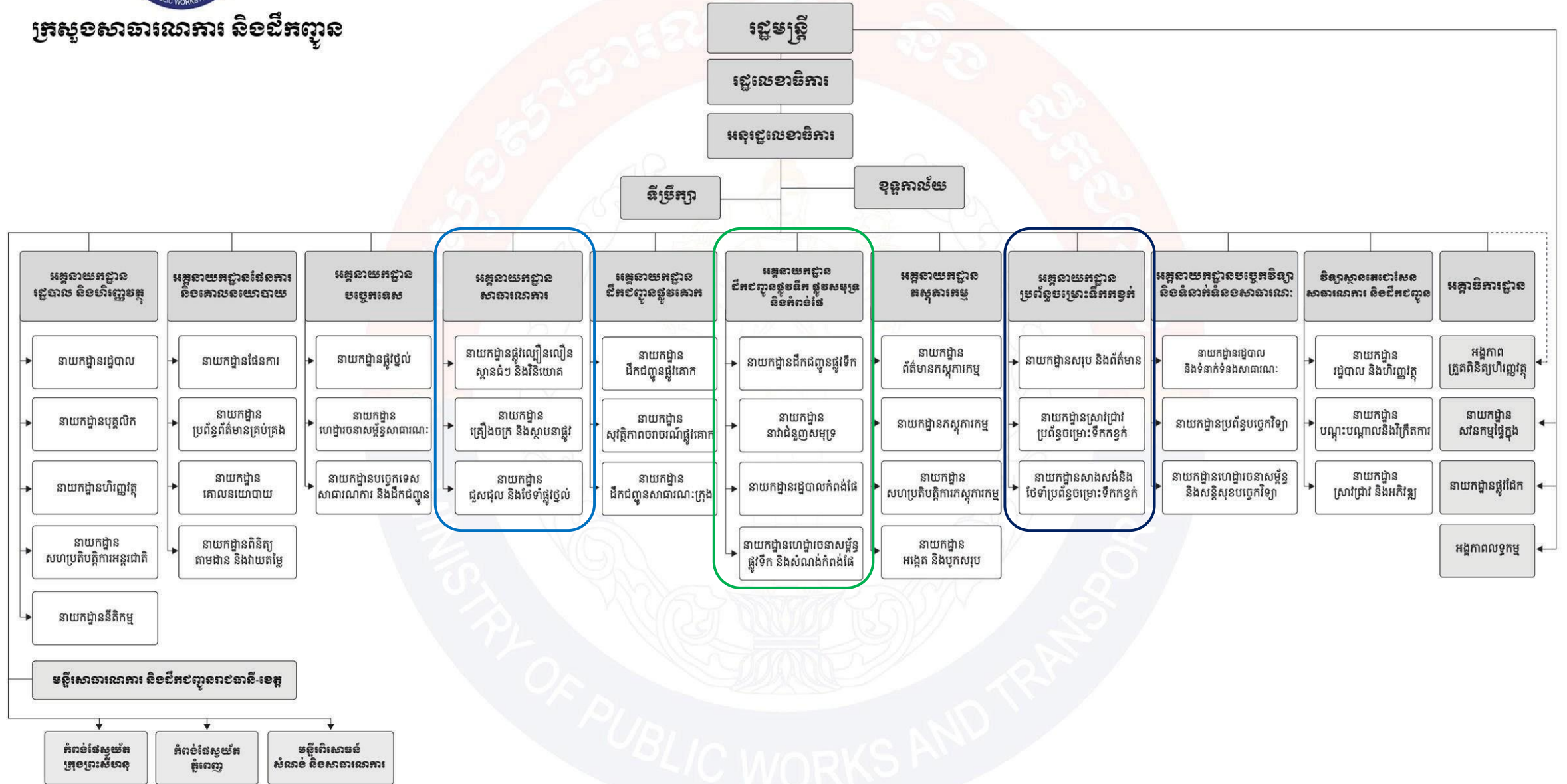




ក្រសួងសាធារណការ និងដឹកជញ្ជូន

# ១. របៀបវារៈប្រតិបត្តិការ និងចក្ខុវិស័យ

ព្រះរាជាណាចក្រកម្ពុជា  
ជាតិ សាសនា ព្រះមហាក្សត្រ





## ១. របបសម្ព័ន្ធគ្រប់គ្រង និងចក្ខុវិស័យ

- ❑ ក្រសួងសាធារណការ និងដឹកជញ្ជូន បានកំណត់នូវ**ចក្ខុវិស័យ** សំខាន់ៗចំនួនពីរ រួមមាន៖

  - ទី១) ការលើកកម្ពស់សេវាដឹកជញ្ជូន តាមរយៈការអភិវឌ្ឍនិង បន្តធ្វើទំនើបកម្មការប្រើប្រាស់បច្ចេកវិទ្យាដ៏ថ្មីថ្មោងក្នុងការគ្រប់គ្រងនិងការផ្តល់សេវាលឿន រហ័ស តម្លាភាព ប្រសិទ្ធភាព ងាយស្រួល និងជឿទុកចិត្ត និង

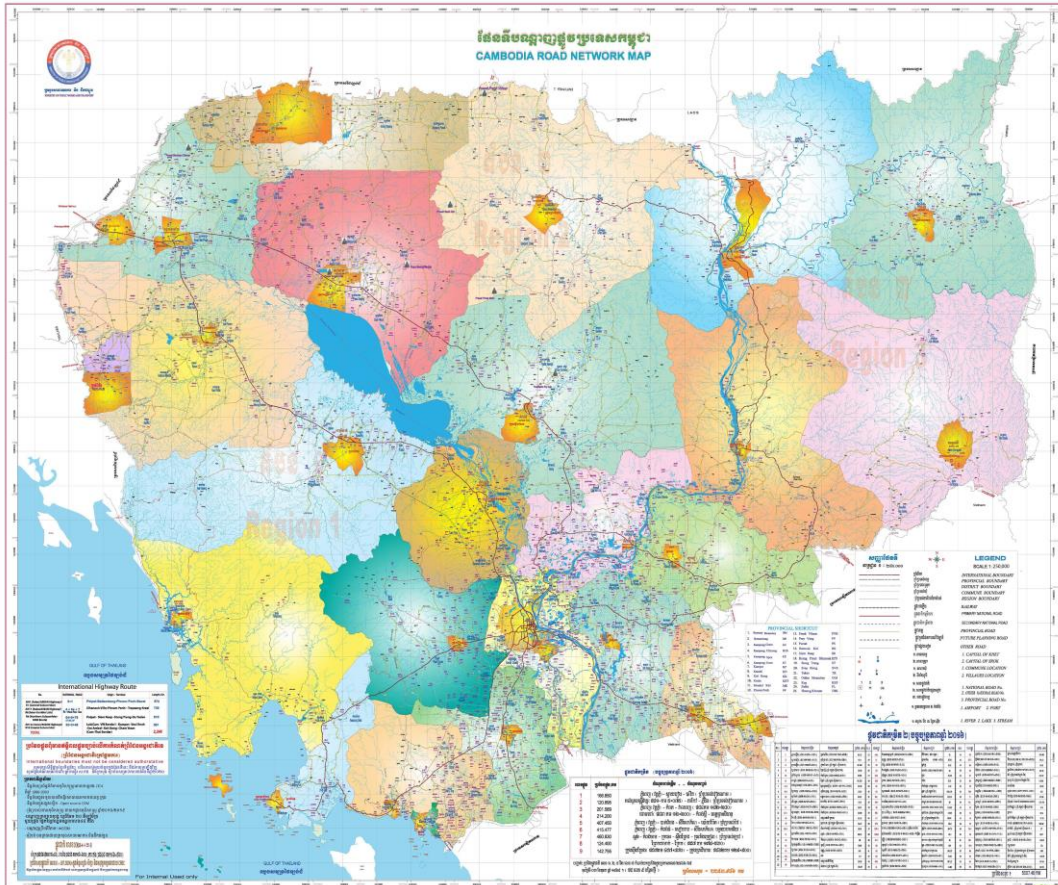
ទី២) ការលើកកម្ពស់ការតភ្ជាប់ប្រព័ន្ធដឹកជញ្ជូនអន្តរមធ្យោបាយ ឡូជីស្ទិក និងការអភិវឌ្ឍហេដ្ឋារចនាសម្ព័ន្ធដឹកជញ្ជូនឱ្យមានគុណភាព សុវត្ថិភាព ចីរភាព ភាពធន់ និងបរិយាបន្ន។
  - ដើម្បីសម្រេចចក្ខុវិស័យទាំងពីរខាងលើ ក្រសួងបានដាក់ចេញនូវវិធានការគន្លឹះសំខាន់ៗ ក្នុងការកែលម្អ និងអភិវឌ្ឍន៍ប្រព័ន្ធដឹកជញ្ជូនទាំងផ្លូវគោក ផ្លូវដែក និងផ្លូវទឹក ជាពិសេសផ្តោតលើការពង្រឹងគុណភាពហេដ្ឋារចនាសម្ព័ន្ធដឹកជញ្ជូន និងការតម្រង់ទិសឆ្ពោះទៅរកការអភិវឌ្ឍប្រព័ន្ធដឹកជញ្ជូនអន្តរមធ្យោបាយ ដែលមានភាពប្រទាក់ក្រឡា ប្រសិទ្ធភាពសេដ្ឋកិច្ច និងសុវត្ថិភាព ដើម្បីកាត់បន្ថយពេលវេលា និងចំណាយក្នុងការធ្វើដំណើរ និងការដឹកជញ្ជូនទំនិញ។ ក្រសួងក៏បានជំរុញ ការរៀបចំច្បាប់ គោលនយោបាយ លិខិតបទដ្ឋានគតិយុត្ត និងបទដ្ឋានបច្ចេកទេសដើម្បីពង្រឹងប្រសិទ្ធភាពនៃការគ្រប់គ្រងក្នុងវិស័យសាធារណការ និងដឹកជញ្ជូន។

## ឯកឧត្តមរដ្ឋមន្ត្រី ម៉េង ពោធិ៍សា

អញ្ជើញចូលរួមក្នុងពិធីបើកសន្និបាតមុកសរុបលទ្ធផលការងារឆ្នាំ២០២៤ និងលើកទិសដៅការងារឆ្នាំ២០២៥ របស់ក្រសួងសាធារណការ និងដឹកជញ្ជូន



## ២. ស្ថិតិបណ្តាញផ្លូវថ្នល់ក្នុងព្រះរាជាណាចក្រកម្ពុជា



សរុបប្រវែងផ្លូវថ្នល់ ២០ ៣០៧,៦គ.ម (៤៤៤៤ខ្សែ)

- ផ្លូវជាតិលេខ១ (៤ខ្សែ) ២ ២៤៤គ.ម
- ផ្លូវជាតិលេខ២ (៧ខ្សែ) ៥ ១២០,៤៤គ.ម
- ផ្លូវជាតិលេខ៣ (៧ខ្សែ) ១២ ៤៣២,៧២គ.ម

របាយការណ៍ប្រកួតប្រជែងស្ថិតិសេវាសាធារណៈ និងសេវាសាធារណៈឆ្នាំ២០២៤

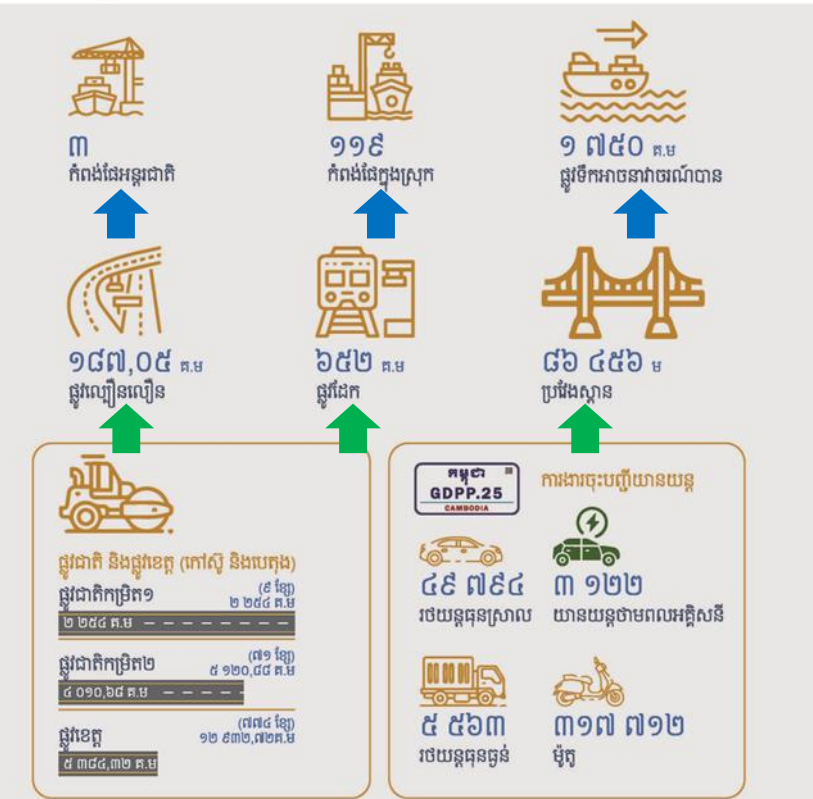


### ស្ថិតិសេវាសាធារណៈឆ្នាំ២០២៤



៤ ០១៥ ចំណុច (៨៣,២%) បុរស  
៨១២ ចំណុច (១៦,៨%) ស្ត្រី

ប្រភេទ	ចំនួន	ស្រី	កំណើន
ក្រុមខ័ណ្ឌថ្នាក់ជាតិ	១ ៥៦៣	២៩១	+៣,៨៥%
ក្រុមខ័ណ្ឌថ្នាក់ក្រោមជាតិ	១ ៣៨៦	៣២៣	-២,៧៣%
ក្រុមខ័ណ្ឌសហគ្រាសសាធារណៈ	១ ៨៧៨	១៩៨	+៣,៥២%



ក្រសួងសាធារណការ និងដឹកជញ្ជូន

អគ្គនាយកដ្ឋានផែនការ និងវិភាគយោធា



# ❑ ស្ថិតិប្រព័ន្ធទឹកកខ្វក់ និងទីលានទុកដាក់សំរាម គិតត្រឹមឆ្នាំ២០២៤

❖ គិតត្រឹមឆ្នាំ ២០២៤, **កម្ពុជា** មានស្ថានីយប្រព្រឹត្តកម្មទឹកកខ្វក់រួម ចំនួន ១២៧នៃខ្លួន កំពុងដំណើរការ ដែលអាចសម្អាត/ធ្វើប្រព្រឹត្តកម្មទឹកកខ្វក់បាន ១១០ ៥៦០ម<sup>៣</sup>/ថ្ងៃ (រាជធានីភ្នំពេញ ក្រុងព្រះសីហនុ (០៤) ក្រុងសៀមរាប ក្រុងពោធិ៍សាត់ ក្រុងស្ទឹងសែន ក្រុងកំពត កំពង់ឆ្នាំង និងក្រុងបាត់ដំបង (០២)។

❖ គិតត្រឹមឆ្នាំ ២០២៤, កម្ពុជា មានទីលានទុកដាក់សំរាម ចំនួន ១១៧នៃខ្លួន កំពុងដំណើរការ ដែលមានបរិមាណស្តុកទុកដាក់សំរាមសរុប ៤ ៤៨៦ ០០០ម<sup>៣</sup> (ក្រុងកំពង់ឆ្នាំង ក្រុងពោធិ៍សាត់ ក្រុងបាត់ដំបង ក្រុងស្ទឹងសែន ក្រុងព្រះសីហនុ ក្រុងកំពត ក្រុងកែប ក្រុងក្រចេះ ក្រុងស្ទឹងត្រែង ក្រុងសិរីសោភ័ណី និងក្រុងកំពង់ចាម)។

- 1) ស្ថានីយប្រព្រឹត្តកម្មទឹកកខ្វក់លើដី រាជធានីភ្នំពេញ ៥,០០០ម<sup>៣</sup>/ថ្ងៃ
- 2) ស្ថានីយប្រព្រឹត្តកម្មទឹកកខ្វក់រួម ក្រុងសៀមរាប ខេត្តសៀមរាប ៤,០០០ម<sup>៣</sup>/ថ្ងៃ
- 3) ស្ថានីយប្រព្រឹត្តកម្មទឹកកខ្វក់រួម ក្រុងព្រះសីហនុ ខេត្តព្រះសីហនុ ៣០,០០០ម<sup>៣</sup>/ថ្ងៃ
- 4) ស្ថានីយប្រព្រឹត្តកម្មទឹកកខ្វក់ ខេត្តព្រះសីហនុ (គ្រប់គ្រងដោយគណៈកម្មាធិការជាតិ គ្រប់គ្រង និងអភិវឌ្ឍន៍បណ្តាសមុទ្រកម្ពុជា (គ.អ.ស.ក.) ៣២,៤០០ម<sup>៣</sup>/ថ្ងៃ
- 5) ស្ថានីយប្រព្រឹត្តកម្មទឹកកខ្វក់រួម ក្រុងស្ទឹងសែន ខេត្តកំពង់ធំ ៣,៥០០ម<sup>៣</sup>/ថ្ងៃ
- 6) ស្ថានីយប្រព្រឹត្តកម្មទឹកកខ្វក់រួម ក្រុងពោធិ៍សាត់ ខេត្តពោធិ៍សាត់ ២,៤០០ម<sup>៣</sup>/ថ្ងៃ
- 7) ស្ថានីយប្រព្រឹត្តកម្មទឹកកខ្វក់រួម ក្រុងកំពត ខេត្តកំពត ៣,៣៦០ម<sup>៣</sup>/ថ្ងៃ
- 8) ស្ថានីយប្រព្រឹត្តកម្មទឹកកខ្វក់រួម ក្រុងកំពង់ឆ្នាំង ខេត្តកំពង់ឆ្នាំង ៥,៤០០ម<sup>៣</sup>/ថ្ងៃ
- 9) ស្ថានីយប្រព្រឹត្តកម្មទឹកកខ្វក់រួម ក្រុងបាត់ដំបង ខេត្តបាត់ដំបង ២០,៥០០ម<sup>៣</sup>/ថ្ងៃ

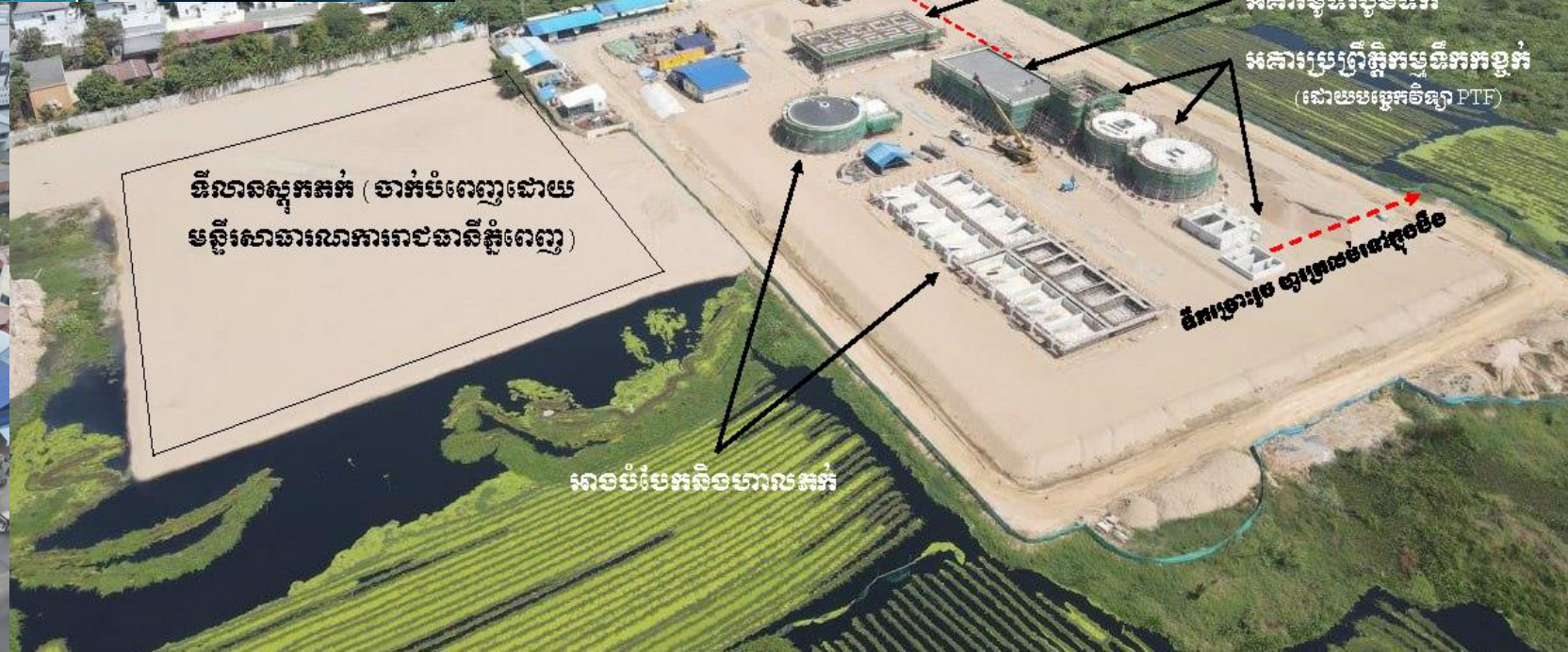
- 1. ទីលានទុកដាក់សំរាមក្រុងព្រះសីហនុ ខេត្តព្រះសីហនុ
- 2. ទីលានទុកដាក់សំរាមក្រុងបាត់ដំបង ខេត្តបាត់ដំបង
- 3. ទីលានទុកដាក់សំរាមក្រុងកំពត ខេត្តកំពត
- 4. ទីលានទុកដាក់សំរាមក្រុងកែប ខេត្តកែប
- 5. ទីលានទុកដាក់សំរាមក្រុងស្ទឹងសែន ខេត្តកំពង់ធំ
- 6. ទីលានទុកដាក់សំរាមក្រុងកំពង់ឆ្នាំង ខេត្តកំពង់ឆ្នាំង
- 7. ទីលានទុកដាក់សំរាមក្រុងពោធិ៍សាត់ ខេត្តពោធិ៍សាត់
- 8. ទីលានទុកដាក់សំរាមក្រុងក្រចេះ ខេត្តក្រចេះ
- 9. ទីលានទុកដាក់សំរាមក្រុងស្ទឹងត្រែង ខេត្តស្ទឹងត្រែង
- 10. ទីលានទុកដាក់សំរាមក្រុងសិរីសោភ័ណី ខេត្តបន្ទាយមានជ័យ
- 11. ទីលានទុកដាក់សំរាមក្រុងកំពង់ចាម ខេត្តកំពង់ចាម

\* បរិមាណទឹកកខ្វក់សរុបបញ្ចេញប្រមាណ **៣,០ - ៣,៥** លានម<sup>៣</sup>/ថ្ងៃ  
(មិនគិតពីទឹកសំណល់បញ្ចេញពីរោងចក្រ និងសិប្បកម្ម)



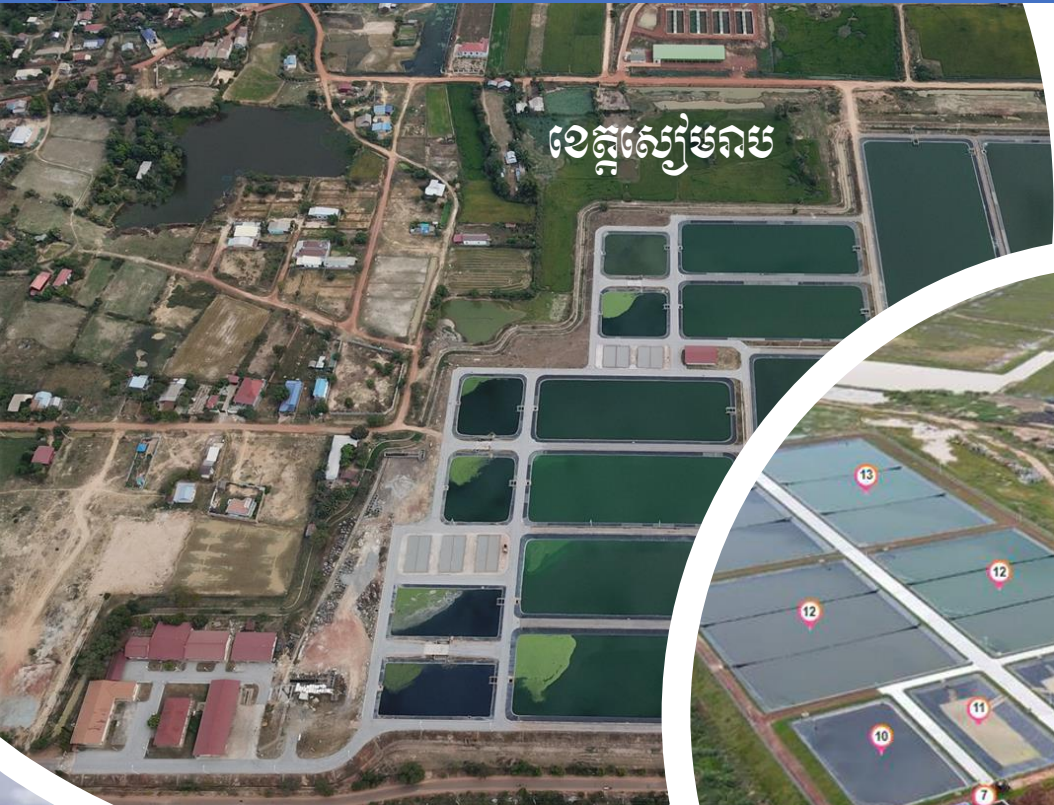
**គម្រោងអភិវឌ្ឍន៍ប្រព័ន្ធបង្ហូរទឹកកខ្វក់ក្នុងរាជធានីភ្នំពេញ**

**ស្ថានីយ៍ប្រព្រឹត្តិកម្មទឹកកខ្វក់បឹងជើងឯក  
កម្រិត២០លានដុល្លារ សម្រោចបើកដំណើរការហើយ**



ទិស ២៧១

ស្ថានីយ៍បម្រុងបញ្ជូនទឹកកខ្វក់



**ខេត្តសៀមរាប**



**ខេត្តកោះកុង**



**ខេត្តកំពង់ឆ្នាំង**



**ខេត្តពោធិ៍សាត់**

- សំគាល់៖**
1. ផ្លូវបេតុង ថ្ម
  2. ប្រាក់បញ្ញើ ចេញ
  3. ប៉ុស្តិ៍យាន
  4. ចំណតរថយន្ត
  5. អគារការិយាល័យ
  6. អគារផ្គត់ផ្គង់ថាមពល
  7. បារបារ
  8. បង្គោលជិះទូរស័ព្ទ
  9. កន្លែងស្នាក់នៅ
  10. ស្រះបញ្ជូន
  11. ស្រះបញ្ជូន
  12. បង្គោល



- កំណត់សំគាល់ (Legend)**
- 1 ប៉ុស្តិ៍យាន (Gate)
  - 2 3 អគាររដ្ឋបាល (Admin)
  - 4 5 ចំណតរថយន្ត
  - 6 រោងម៉ាស៊ីនភ្លើង
  - 7 អគារស្នាក់នៅ (A)
  - 8 9 អគាររោងជាង និង (Workshop/Storage)
  - 10 11 រចនាសម្ព័ន្ធលំហូរ
  - 12 រចនាសម្ព័ន្ធលំហូរ
  - AP ស្រះគ្មានខ្យល់ដំរី
  - FP ស្រះអន្តរកម្ម (Fac)
  - SB ស្រះសំរេច (Matu)
  - SDB មីនាសហលកក
  - - - ប្រព័ន្ធលំហូរ
  - លំហូរតាមប្រព័ន្ធ
  - លំហូរបញ្ចេញ



**ខេត្តព្រះសីហនុ**

**ស្ថានីយប្រព្រឹត្តិក្រុងសៀមរាបកម្មវិធីកកខ្វក់សៀមរាប**  
 13-Feb-25





ខេត្តព្រះសីហនុ



ខេត្តកែប



**ទិលានទុកដាក់សំរាម**

ខេត្តកំពង់ធំ



ខេត្តកំពត



ខេត្តបាត់ដំបង



# ច្បាប់ ស្តីពី

# ប្រព័ន្ធនឹកកខ្វក់

(មាន ១៦ជំពូក ១១៣ មាត្រា)



ច្បាប់ ស្តីពី “ប្រព័ន្ធនឹកកខ្វក់” ត្រូវបានព្រះមហាក្សត្រ  
ឡាយព្រះហត្ថលេខាដាក់ឱ្យប្រើប្រាស់ជាផ្លូវការ  
នៅថ្ងៃទី២២ ខែវិច្ឆិកា ឆ្នាំ២០២៤

ព្រះ  
ជាតិ

ខេត្តកណ្តាល

បទបញ្ញត្តិ

សកលករណ៍

ប្រើប្រាស់គ្រឿង

គេនយានយន្ត

REGULATION

SAFETY AND SA

N MACHINERY A

VEHICLE TYP

ព្រះរាជាណាចក្រកម្ពុជា  
ជាតិ សាសនា ព្រះមហាក្សត្រ

លេខ : នស/រកម/១១២៤/០០៥

# ច្បាប់ ស្តីពី

# ប្រព័ន្ធនឹកកខ្វក់

(ចុះថ្ងៃទី២២ ខែវិច្ឆិកា ឆ្នាំ២០២៤)



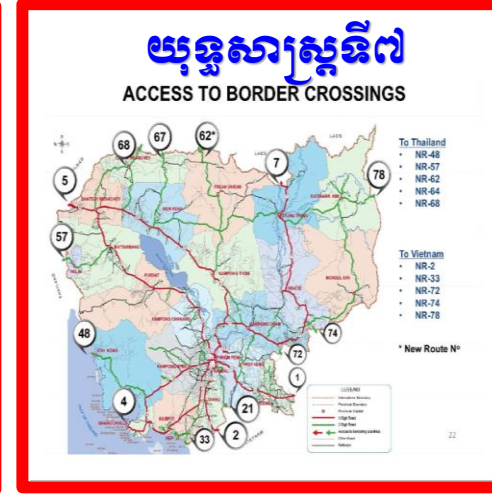
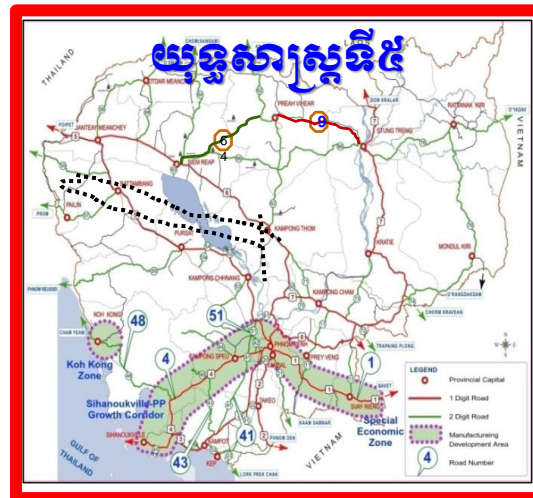
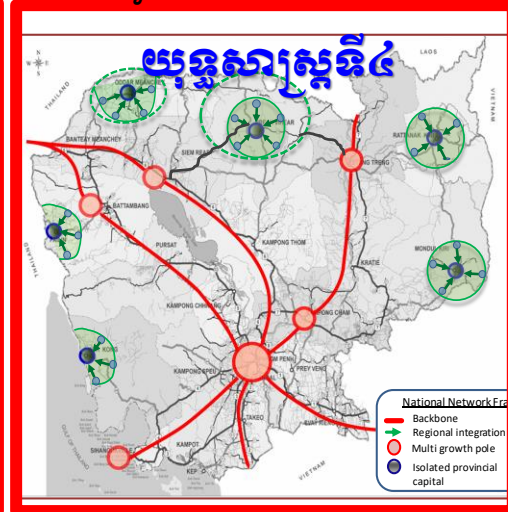
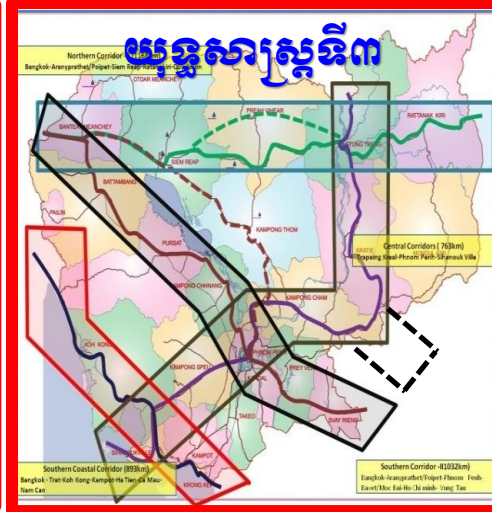
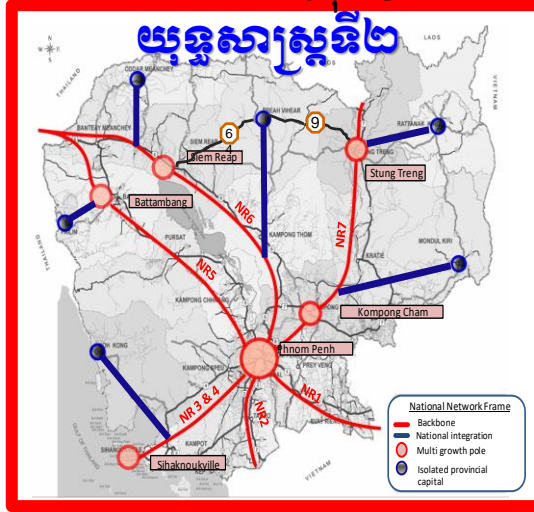
### ៣. គោលនយោបាយ និងយុទ្ធសាស្ត្រជំរុញការតភ្ជាប់ប្រព័ន្ធដឹកជញ្ជូនប្រទេសក្រឡា

ពង្រីកការអភិវឌ្ឍន៍តំបន់ពហុកំណើន

សមាហរណកម្មក្នុងប្រទេស

អភិវឌ្ឍន៍ច្រករបៀងអន្តរជាតិ

ពង្រីកផ្លូវតភ្ជាប់ទៅតំបន់កសិកម្ម



ពង្រឹងការអភិវឌ្ឍន៍ច្រករបៀងសេដ្ឋកិច្ច

ពង្រឹងការអភិវឌ្ឍន៍តំបន់ទេសចរណ៍

ជំរុញការអភិវឌ្ឍនៅតំបន់ព្រំដែន

ជំរុញការកសាងហេដ្ឋារចនាសម្ព័ន្ធមានភាពជន់ និងចីរភាព



ព្រះរាជាណាចក្រកម្ពុជា  
ជាតិ សាសនា ព្រះមហាក្សត្រ

លេខ : នស/រកម/០៣២៤/០០២

ច្បាប់  
ស្តីពី

**ការដឹកជញ្ជូនតាមផ្លូវទឹក**

ប្រកាសឱ្យប្រើ

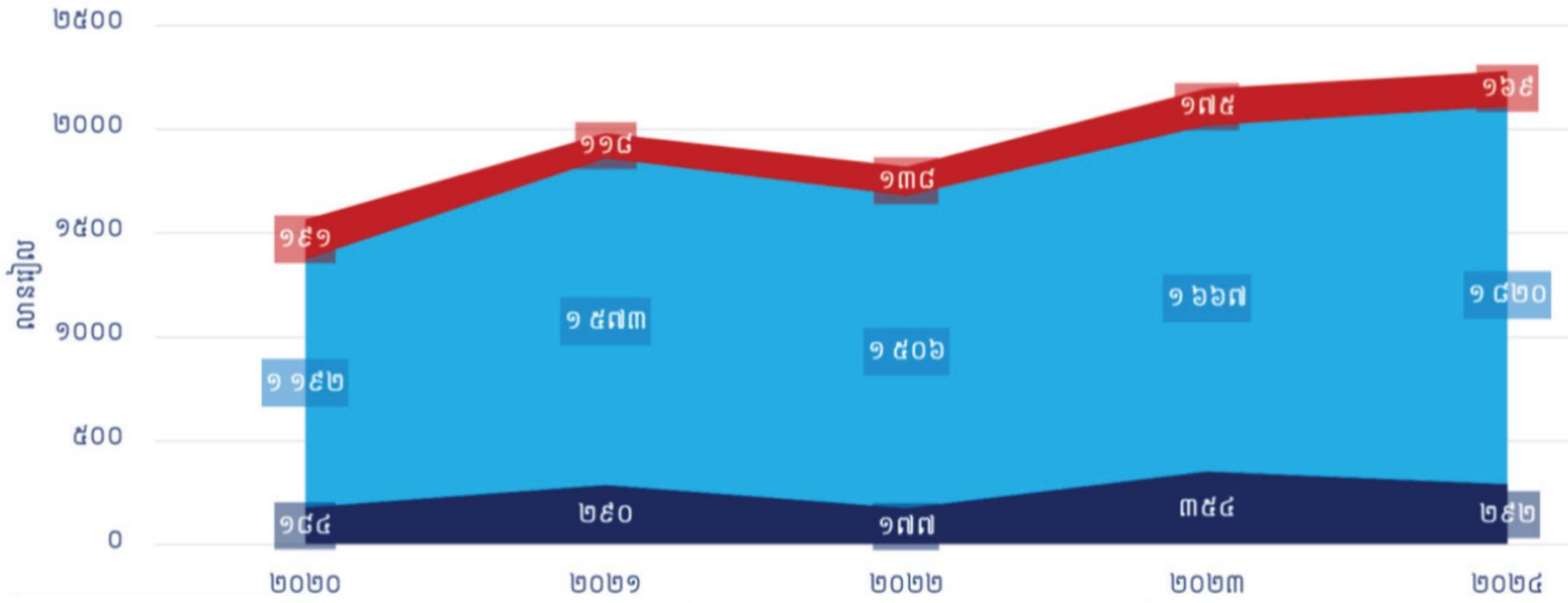
ច្បាប់ស្តីពីការដឹកជញ្ជូនតាមផ្លូវទឹក ដែលរដ្ឋសភាបានអនុម័តកាលពីថ្ងៃទី១ ខែមីនា ឆ្នាំ២០២៤ នាសម័យប្រជុំរដ្ឋសភាជាវិសាមញ្ញ នីតិកាលទី៧ ហើយដែលព្រឹទ្ធសភាបានពិនិត្យចប់សព្វគ្រប់លើទម្រង់ និងគតិច្បាប់នេះទាំងស្រុងកាលពីថ្ងៃទី១២ ខែមីនា ឆ្នាំ២០២៤ នាសម័យប្រជុំវិសាមញ្ញ នីតិកាលទី៤ លើទម្រង់(២២៩) ច្បាប់ទាំងស្រុងដូចតទៅ៖



**៤. ចំណូលអាជីវកម្មផ្លូវទឹកសម្រាប់ដឹកជញ្ជូនដូចទឹក**

ចំណូលអាជីវកម្មផ្លូវទឹក ផ្លូវសមុទ្រ និងកំពង់ផែ ឆ្នាំ២០២០-២០២៤

■ ចំណូលអាជីវកម្មផ្លូវទឹក ■ ចំណូលអាជីវកម្មផ្លូវសមុទ្រ ■ ចំណូលអាជីវកម្មកំពង់ផែ



ចំណូលបានមកពីការផ្តល់សេវាដឹកជញ្ជូនតាមផ្លូវទឹក ផ្លូវសមុទ្រ និងកំពង់ផែ ឆ្នាំ២០២០-២០២៤



លទ្ធផលអាជីវកម្មរបស់កំពង់ផែស្វយ័តភ្នំពេញ ឆ្នាំ២០២០-២០២៤

ល.រ	បរិយាយ	ឯកតា	២០២០	២០២១	២០២២	២០២៣	២០២៤
១	ទំនិញ និងប្រេងឥន្ធនៈឆ្លងកាត់ផែ	តោន	៣ ៧៨០ ៥២១	៣ ៨៥១ ៤៥៣	៤ ០៤៤ ២៨៩	៤ ១៤៦ ៧៨៦	៤ ៥១៤ ០០០
២	ប្រេងឥន្ធនៈ និងហ្គាសនាំចូល	តោន	៨៤៩ ៨៧៦	៨៩៩ ៧៧៤	៨១៧ ២៣២	៧៨៣ ៧១៨	៨៤០ ០០០
៣	កុងតឺន័រឆ្លងកាត់	TEU	២៩០ ៨៥៧	៣៤៨ ៨៩៨	៤១៧ ៦៩៦	៣៩៦ ២២៥	៤៦០ ០០០
៤	ចំនួននាវាឆ្លងកាត់	គ្រឿង	២ ៣៦៣	២ ៣០២	៣ ៨៩៦	៣ ៨៥៩	៥ ៨៥០
៥	ចំណូលសរុប	លានរៀល	១២០ ២៤៩	១៣៨ ៧៩១	១៧០ ០៨៧	១៤៩ ០៧២	១៧៣ ៨១៧

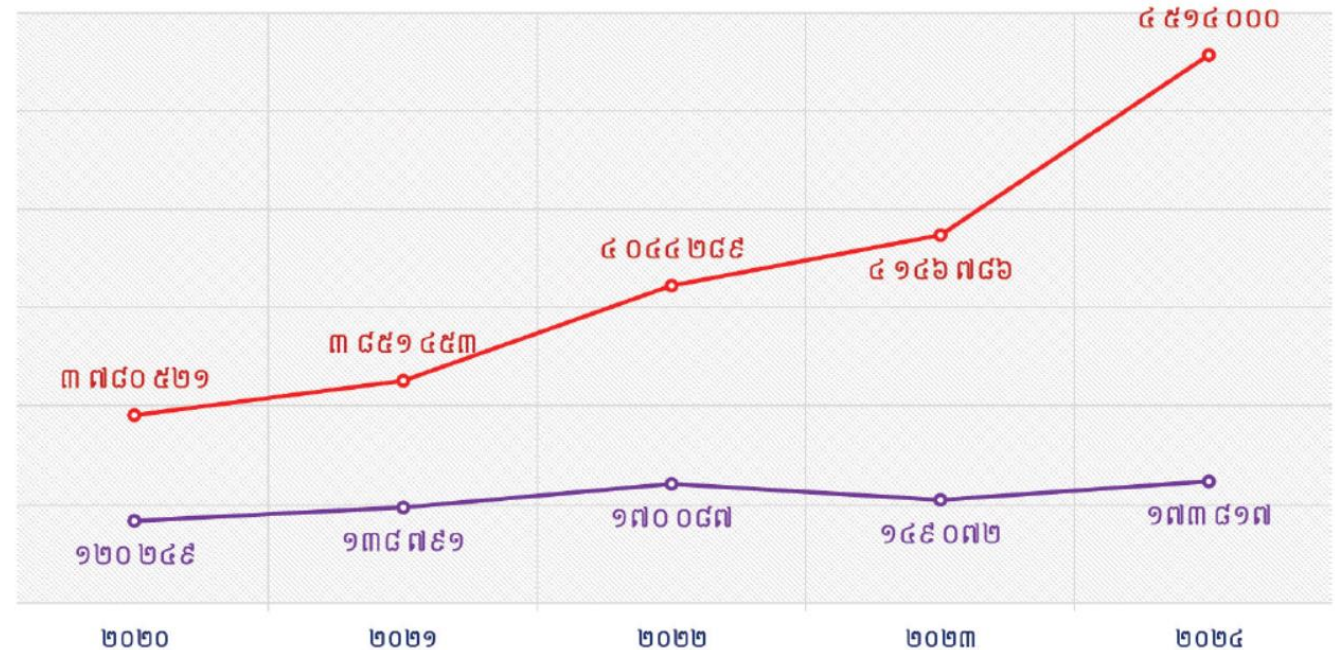
ប្រភព៖ កំពង់ផែស្វយ័តភ្នំពេញ

លទ្ធផលលើកម្ម និងហិរញ្ញវត្ថុរបស់កំពង់ផែស្វយ័តភ្នំពេញឆ្នាំ២០២០-២០២៤

— បរិមាណទំនិញឆ្លងកាត់ផែ (តោន) — ចំណូលសរុប (លានរៀល)



កំពង់ផែស្វយ័តភ្នំពេញ





# កំពង់ផែស្វយ័ត ក្រុងព្រះសីហនុ

កំពង់ផែក្រុងព្រះសីហនុ គឺជាកំពង់ផែអន្តរជាតិ និងជាកំពង់ផែពាណិជ្ជកម្មទឹកជ្រៅតែមួយគត់នៃព្រះរាជាណាចក្រកម្ពុជា។ បច្ចុប្បន្នផ្ទៃដីសំរាប់ធ្វើប្រតិបត្តិការរបស់កំពង់ផែស្វយ័តក្រុងព្រះសីហនុ...

លទ្ធផលអាជីវកម្មរបស់កំពង់ផែស្វយ័តក្រុងព្រះសីហនុឆ្នាំ២០២០-២០២៤



លទ្ធផលអាជីវកម្មរបស់កំពង់ផែស្វយ័តក្រុងព្រះសីហនុ ឆ្នាំ២០២០-២០២៤

ល.រ	បរិយាយ	ឯកតា	២០២០	២០២១	២០២២	២០២៣	២០២៤
១	បរិមាណទំនិញឆ្នុងកាត់ផែ	តោន	៦ ៦០១ ៨០៣	៦ ៩៩០ ៣៣៧	៧ ០០៣ ១៥៧	៧ ៨៩៣ ១៥៧	៩ ៦០៨ ១៧១
	- នាំចូល	តោន	៤ ៨៨៧ ៦៨៤	៥ ២០៣ ៨១៩	៥ ២២៥ ២៣៦	៥ ៨៤២ ៩៨៩	៧ ២២៩ ៦០៧
	- នាំចេញ	តោន	១ ៧១៤ ១១៩	១ ៧៨៦ ៥១៨	១ ៧៧៧ ៩២១	២ ០៥០ ១៦៨	២ ៣៧៨ ៥៦៤
២	ប្រេងឥន្ធនៈ នាំចូល	តោន	១ ៨៨៨ ០៧៤	១ ៧៨៩ ៨០២	១ ៧២៩ ៧០១	២ ០៧៨ ៦៤៥	២ ១១៦ ៩២០
៣	ហ្គាស នាំចូល	តោន	៨៤ ៥៤៣	៥៤ ១២៩	៩៨ ៥២៥	១៣៨ ៩២៥	១៤២ ៧៤០
៤	កុងតឺនឺរឆ្នុងកាត់	ជីអិមធី	៦៤១ ៨៤២	៧៣២ ៣៨៧	៧៥០ ១៤៨	៧៩៧ ៧៧៨	-
៥	សរុបចំនួននាវាឆ្នុងកាត់	គ្រឿង	១ ៥៨២	១ ៤៤៨	១ ៤៤២	១ ៥០៦	១ ៥៤៨
៦	ចំណូលសរុប	លានរៀល	៣១១ ៨១៤	៣៤២ ៣៤៩	៣៤៣ ៧៤៤	៣៦៤ ៦៤១	៤៥២ ៥៧៨

ប្រភព៖ កំពង់ផែស្វយ័តក្រុងព្រះសីហនុ



**ព្រះរាជាណាចក្រកម្ពុជា**  
**ជាតិ សាសនា ព្រះមហាក្សត្រ**  
**រាជរដ្ឋាភិបាល**

**ផែនការមេគ្រប់គ្រងប្រទេសស្តីពីប្រព័ន្ធដឹកជញ្ជូន**  
**អន្តរមធ្យោបាយ និងភស្តុភារកម្មកម្ពុជា ២០២៣ - ២០៣៣**

**ខែសីហា ឆ្នាំ២០២៣**

**៥. ផែនការមេគ្រប់គ្រងប្រទេស ស្តីពីប្រព័ន្ធដឹកជញ្ជូន**  
**អន្តរមធ្យោបាយ និងភស្តុភារកម្មកម្ពុជា ២០២៣-២០៣៣**

**ទិដ្ឋភាពទូទៅ នៃផែនការមេ**



- ✓ ដោយសហការជាមួយ JICA និងធនាគារពិភពលោក ក្រសួងសាធារណការ និងដឹកជញ្ជូន (ក.ស.ដ) បានបង្កើតផែនការមេភស្តុភារកម្មនៅឆ្នាំ២០១៨ ។
- ✓ ដោយសហការជាមួយឧត្តមក្រុមប្រឹក្សាសេដ្ឋកិច្ចជាតិ, ក.ស.ដ បានបង្កើតផែនការមេគ្រប់គ្រងប្រទេស ស្តីពីប្រព័ន្ធដឹកជញ្ជូនអន្តរមធ្យោបាយ និងភស្តុភារកម្មកម្ពុជា ២០២៣-២០៣៣ (CITLS) និងដោយមានការគាំទ្រពីដៃគូអភិវឌ្ឍន៍ពាក់ព័ន្ធនានា។
- ✓ CITLS គឺជាការបង្រួបបង្រួមនៃផែនការមេសំខាន់ៗលើគ្រប់មធ្យោបាយដឹកជញ្ជូន រួមមាន៖ ផ្លូវថ្នល់ ផ្លូវដែក ផ្លូវទឹក ផ្លូវអាកាស កំពង់ផែ ឡូជីស្ទិក និងការដឹកជញ្ជូនអន្តរមធ្យោបាយ ទៅក្នុងផែនការមេគ្រប់គ្រងប្រទេស។
- ✓ CITLS មានគម្រោងហេដ្ឋារចនាសម្ព័ន្ធនឹង និងទំនប់ចំនួន ១៧៤ គម្រោង ដែលមានការប៉ាន់ស្មាននៃការវិនិយោគចំនួន ៣៦,៦ ពាន់លានដុល្លារអាមេរិកក្នុងរយៈពេល ១០ ឆ្នាំខាងមុខ។
- ✓ CITLS-MP ត្រូវបានអនុម័តជាផ្លូវការដោយរាជរដ្ឋាភិបាលកម្ពុជា នៅថ្ងៃទី២ ខែសីហា ឆ្នាំ២០២៣។

- គម្រោងផ្លូវថ្នល់ ( ៩៤ )
- គម្រោងផ្លូវដែក ( ៨ )
- គម្រោងផ្លូវទឹក ( ២៣ )
- គម្រោងផ្លូវសមុទ្រ ( ២០ )

- គម្រោងផ្លូវអាកាស ( ១០ )
- គម្រោងភ័ស្តុភារកម្ម ( ៩ )
- គម្រោងបន្ថែម ( ២ )

**សរុប ១៧៤ គម្រោង ថវិកា ៣៦,៦ពាន់លានរៀល**

[អនុសាសន៍១១ចំណុច របស់សម្តេចមហា  
 បវរវិបតី ហ៊ុន ម៉ាណែត នាយករដ្ឋមន្ត្រី  
 នៃព្រះរាជាណាចក្រកម្ពុជាក្នុង “ពិធីបិទសន្និបាត  
 បូកសរុបលទ្ធផលការងារ ឆ្នាំ២០២៤ និងលើក  
 ទិសដៅការងារឆ្នាំ ២០២៥ របស់ក្រសួង  
 សាធារណការ និងដឹកជញ្ជូន” កាលពីថ្ងៃទី២៣  
 ខែមករា ឆ្នាំ២០២៤...]



**ឯកឧត្តមរដ្ឋមន្ត្រី ម៉េង ពោធិ៍សា**  
 អញ្ជើញចូលរួមក្នុងពិធីបិទសន្និបាតបូកសរុបលទ្ធផលការងារឆ្នាំ២០២៤  
 និងលើកទិសដៅការងារឆ្នាំ២០២៥ របស់ក្រសួងសាធារណការ និងដឹកជញ្ជូន



**អនុសាសន៍របស់សម្តេចមហាបវរធិបតី**

១. បន្តលើកកម្ពស់ការផ្តល់សេវាសាធារណៈ តាមរយៈការកែលម្អ និងបង្កើតកម្រងសេវាថ្មីៗ ការធ្វើទំនើបកម្ម និង ការប្រើប្រាស់បច្ចេកវិទ្យាឌីជីថលថ្មីៗបន្ថែមទៀត និង ការគិតគូរ អំពីជម្រើសអាទិភាពផ្សេងៗនៃការផ្តល់សេវា ឱ្យកាន់តែមានប្រសិទ្ធភាព គុណភាព តម្លាភាព រហ័ស ងាយស្រួល និងភាពជឿទុកចិត្ត។
២. បន្តជំរុញការអភិវឌ្ឍ និងការភ្ជាប់ហេដ្ឋារចនាសម្ព័ន្ធដឹកជញ្ជូន និង ឡូជីស្ទិក ឱ្យកាន់តែមានភាពប្រទាក់ក្រឡាវាងតំបន់ប៉ូលសេដ្ឋកិច្ចនៃភូមិភាគកណ្តាល ភូមិភាគឦសាន និងភូមិភាគនិរតី និងជំរុញការអភិវឌ្ឍបណ្តាញខ្សែផ្លូវភ្ជាប់ទៅកាន់តំបន់ដែលមានសក្តានុពលសេដ្ឋកិច្ច ទេសចរណ៍ វប្បធម៌ ប្រវត្តិសាស្ត្រ និងតំបន់ព្រំដែន រួមទាំងការសាងសង់ស្ពានទន្លេ រោង-សេឡាដារ និងផ្លូវភ្ជាប់វាងខេត្តព្រះវិហារជាមួយខេត្តចំប៉ាសាក់ និង ផ្លូវភ្ជាប់ផ្សេងទៀតទៅកាន់តំបន់ក្រវាត់ព្រំដែន។ សូមក្រសួងជំរុញបញ្ចប់គម្រោងសាងសង់ហេដ្ឋារចនាសម្ព័ន្ធដឹកជញ្ជូន ដើម្បីឈានទៅរកការសម្តែងបើកឱ្យប្រើប្រាស់ជាផ្លូវការ ហើយត្រូវជំរុញបញ្ចប់ការសិក្សា និងនីតិវិធីផ្សេងៗ ដើម្បីត្រៀមបើកការដ្ឋានគម្រោងផ្លូវស្ពានមួយចំនួនទៀតតាមការគ្រោងទុក នាពេលខាងមុខ។
៣. បន្តជំរុញការតាមដាន និង ត្រួតពិនិត្យលើការអនុវត្តគម្រោងហេដ្ឋារចនាសម្ព័ន្ធដឹកជញ្ជូននានាដែលបានប្រកាសបើកការដ្ឋាន និង កំពុងដំណើរការសាងសង់ ដើម្បីបញ្ចប់ឱ្យបានតាមផែនការគ្រោងទុក និង ធានាបាននូវគុណភាព និង ភាពធន់ទៅនឹងការប្រែប្រួលអាកាសធាតុ ។ ជាមួយគ្នានេះ, ក្រសួងក៏ត្រូវយកចិត្តទុកដាក់លើការងារជួសជុលថែទាំប្រចាំឱ្យមានប្រសិទ្ធភាព និង ជំរុញការស្តារលើកកម្រិតផ្លូវជាតិ និង ផ្លូវខេត្តឱ្យទៅជាផ្លូវក្រាលបេតុងកៅស៊ូ (AC) ដើម្បីប្រើប្រាស់បានយូរអង្វែង។

**អនុសាសន៍របស់សម្តេចមហាបវរធិបតី**

៤. ជំរុញការអភិវឌ្ឍបណ្តាញហេដ្ឋារចនាសម្ព័ន្ធផ្លូវទឹក និង ប្រតិបត្តិការដឹកជញ្ជូនតាមផ្លូវទឹក និង ផ្លូវសមុទ្រ, តាមរយៈ ការពិនិត្យលទ្ធភាពធ្វើការភ្ជាប់ប្រទាក់ក្រឡាជាមួយបណ្តាញប្រព័ន្ធដឹកជញ្ជូនពហុមធ្យោបាយដូចជា៖ ផ្លូវគោក ផ្លូវដែក និង កំពង់ផែ ដោយផ្ដោតអាទិភាពលើការភ្ជាប់វាងតំបន់ទីក្រុង, តំបន់ទីប្រជុំជន, តំបន់ផលិតកម្មកសិកម្ម, តំបន់ឧស្សាហកម្ម តំបន់ទេសចរណ៍ និង តំបន់សមុទ្រ។ លើសពីនេះ, ក្រសួងក៏ត្រូវបន្តជំរុញអភិវឌ្ឍហេដ្ឋារចនាសម្ព័ន្ធសំណង់កំពង់ផែកុងតឺន័រទឹកជ្រៅ កំពង់ផែពហុបំណង កំពង់ផែទេសចរណ៍ និង មណ្ឌលអាជីវកម្មកំពង់ផែ, ជាពិសេស ការអភិវឌ្ឍប្រែក្លាយកំពង់ផែស្វយ័តក្រុងព្រះសីហនុទៅជាកំពង់ផែតំបន់ និង មជ្ឈមណ្ឌលឡូជីស្ទិក នាពេលអនាគត ដើម្បីលើកកម្ពស់សកម្មភាពប្រកួតប្រជែង, រួមចំណែកទ្រទ្រង់កំណើនសេដ្ឋកិច្ចជាតិរយៈពេលវែង។
៥. ជំរុញបញ្ចប់នីតិវិធីនៃការចរចាលើកិច្ចព្រមព្រៀងសម្បទានផ្លូវដែកថ្មី ដោយកំណត់ ឡើងវិញនូវការវិនិយោគក្នុងទម្រង់ភាពដៃគូរវាងរដ្ឋ និង ឯកជន (PPP) ដែលមានការចូលរួមពីដៃគូយុទ្ធសាស្ត្រថ្មី ដើម្បីលើកកម្រិត និង ធ្វើឱ្យប្រសើរឡើងផ្លូវដែក ដែលមានស្រាប់ រួមទាំងធានានូវប្រសិទ្ធភាពនៃការចរចា គ្រប់គ្រង និង ប្រតិបត្តិការផ្លូវដែក។ បន្ថែមពីនេះ ត្រូវសហការជាមួយភាគីថែ ដើម្បីជំរុញអនុវត្តកិច្ចព្រមព្រៀងទ្វេភាគីកម្ពុជា-ថៃឆ្នាំ ២០១៩ ស្តីពីការធ្វើចរាចរណ៍ផ្លូវដែករួមគ្នា និង ការសិក្សាពិនិត្យលទ្ធភាពលើការសាងសង់ស្ថានីយថតភ្លើងអន្តរជាតិថ្មីនៅតំបន់ស្ទឹងបត់ ជំនួសឱ្យស្ថានីយចោយប៉ែត។
៦. ជំរុញអនុវត្តគម្រោងអភិវឌ្ឍមជ្ឈមណ្ឌលភស្តុភារកម្មភ្នំពេញ (PP-LC) និង គម្រោងអភិវឌ្ឍមជ្ឈមណ្ឌលភស្តុភារកម្មក្រុងព្រះសីហនុ (SHV-LC) ហើយត្រូវគិតគូរលើការជំរុញគាំទ្រដល់វិនិយោគលើគម្រោងអាទិភាពនានា ដែលបានកំណត់នៅក្នុងផែនការមេគ្រប់ជ្រុងជ្រោយស្តីពីប្រព័ន្ធដឹកជញ្ជូនអន្តរមធ្យោបាយ និង ភស្តុភារកម្មកម្ពុជាឆ្នាំ ២០២៣-២០៣៣។ ចំពោះការងារអភិវឌ្ឍហេដ្ឋារចនាសម្ព័ន្ធច្រកទ្វារព្រំដែន និង ការងារដឹកជញ្ជូនឆ្លងកាត់ព្រំដែន, សូមក្រសួងបន្តពង្រឹងកិច្ចសហការជាមួយក្រសួង-ស្ថាប័នពាក់ព័ន្ធ, រដ្ឋបាលរាជធានី-ខេត្ត និង ដៃគូអភិវឌ្ឍន៍ ក្នុងការអភិវឌ្ឍ និង

**អនុសាសន៍របស់សម្តេចមហាបវរធិបតី**

កែលម្អឱ្យកាន់តែប្រសើរឡើងថែមទៀត នូវហេដ្ឋារចនាសម្ព័ន្ធរូបវន្ត និង នីតិវិធីផ្សេងៗនៅច្រក ទ្វារព្រំដែន និង ដោះស្រាយបញ្ហាប្រឈមនានាចំពោះមុខ ដើម្បីសម្រួលដល់ការដឹកជញ្ជូន, ពាណិជ្ជកម្ម និង ទេសចរណ៍ឆ្លងកាត់ព្រំដែន និង រួមចំណែកការធ្វើ សមាហរណកម្មសេដ្ឋកិច្ចកម្ពុជា ជាមួយប្រទេសជិតខាង និង ក្នុងតំបន់។

៧. បន្តជំរុញកិច្ចសហការជាមួយដៃគូវិនិយោគ និង ដៃគូអភិវឌ្ឍន៍ ក្នុងការអនុវត្តគម្រោងអភិវឌ្ឍ និង សាងសង់ហេដ្ឋារចនាសម្ព័ន្ធប្រព័ន្ធទឹកកខ្វក់នៅតាមតំបន់នៃខេត្តគោលដៅសំខាន់ៗ ដូចជា៖ តំបន់ ទីប្រជុំជន តំបន់ទេសចរណ៍ និង តំបន់មាត់សមុទ្រ ដែលកំពុងប្រឈមនឹងការបង្ហូរចូលនូវទឹក កខ្វក់ និង កាកសំណល់ផ្សេងៗ ដើម្បីបញ្ចៀស និង គ្រប់គ្រងហានិភ័យនៃការជន់លិច ព្រមទាំង លើកកម្ពស់អនាម័យបរិស្ថាន និង សុខុមាលភាពសាធារណៈ ។ ទន្ទឹមនេះ, ក្រសួងក៏ត្រូវគិតគូរ លើការបញ្ជ្រាបការយល់ដឹងទៅដល់ប្រជាពលរដ្ឋអំពីសារប្រយោជន៍នៃសេវាប្រើប្រាស់បណ្តាញលូ និង ការកក្កាប់ទៅនឹងប្រព័ន្ធលូសាធារណៈ និងត្រូវបន្តបង្កើនកិច្ចសហការជាមួយក្រសួង-ស្ថាប័ន ពាក់ព័ន្ធ និង អាជ្ញាធរមូលដ្ឋាន ដើម្បីធានាប្រសិទ្ធភាព និង និរន្តរភាពនៃហេដ្ឋារចនាសម្ព័ន្ធប្រព័ន្ធ ទឹកកខ្វក់ដែលបានដាក់ឱ្យប្រើប្រាស់ ជាប្រយោជន៍សាធារណៈ។

៨. បន្តពង្រឹងកិច្ចសហការជាមួយក្រសួងមហាផ្ទៃ, ជាពិសេស ជាមួយអគ្គស្នងការដ្ឋាននគរបាលជាតិ ក្នុងការលើកកម្ពស់សុវត្ថិភាពចរាចរណ៍ផ្លូវគោក និង ពង្រឹងការអនុវត្តច្បាប់ស្តីពីចរាចរណ៍ផ្លូវគោក ឱ្យបានម៉ឺងម៉ាត់ ហើយសូមបន្តជំរុញប្រើប្រាស់កម្មវិធីដកពិន្ទុប័ណ្ណបើកបរ និង ដាក់ពិន័យបទ ល្មើសចរាចរណ៍ផ្លូវគោកលើទូរស័ព្ទដៃ ដែលជាបច្ចេកវិទ្យាបានដាក់ឱ្យអនុវត្តកន្លងមករបស់ ក្រសួងសាធារណការ និង ដឹកជញ្ជូន ដើម្បីបង្កើនការចូលរួមគោរពច្បាប់ចរាចរណ៍ផ្លូវគោក និង ឈានទៅកាត់បន្ថយអត្រានៃគ្រោះថ្នាក់ចរាចរណ៍ ឱ្យនៅកម្រិតអប្បបរមា។

**អនុសាសន៍របស់សម្តេចមហាបវរធិបតី**

៩. ចំពោះការងារត្រួតពិនិត្យយានយន្តដឹកជញ្ជូនលើសទម្ងន់កម្រិតកំណត់ សូមក្រសួង គិតគូរនូវយន្ត ការពង្រឹងការអនុវត្តឱ្យបានច្បាស់លាស់ ដើម្បីបង្កើនប្រសិទ្ធភាពនៃការគ្រប់គ្រង ត្រួតពិនិត្យ និង ទប់ស្កាត់ការដឹកជញ្ជូនលើសទម្ងន់កម្រិតកំណត់ ឱ្យបានជាអតិបរមា សំដៅធានានូវការថែទាំ និង ការប្រើប្រាស់ហេដ្ឋារចនាសម្ព័ន្ធផ្លូវស្ពានបានយូរអង្វែង។

១០. ជំរុញការផ្សព្វផ្សាយច្បាប់សំខាន់ៗ នៅក្នុងវិស័យសាធារណការ និង ដឹកជញ្ជូន ដូចជា ច្បាប់ស្តី ពីការដឹកជញ្ជូនតាមផ្លូវទឹក និង ច្បាប់ស្តីពីប្រព័ន្ធទឹកកខ្វក់ ដើម្បីបង្កើនការយល់ដឹងអំពីវិសាល ភាព និង វិធានចាំបាច់មួយចំនួន ដែលត្រូវគោរពប្រតិបត្តិតាម ។ សូមក្រសួងបន្តជំរុញកិច្ចសហ ការជាមួយក្រសួង-ស្ថាប័នពាក់ព័ន្ធ និង ដៃគូអភិវឌ្ឍន៍នានា ក្នុងការគិតគូររៀបចំ និង ធ្វើវិសោធន កម្មក្របខ័ណ្ឌច្បាប់ ដែលមានភាពចាំបាច់សម្រាប់វិស័យអាទិភាពរបស់ក្រសួង ដូចជា ការធ្វើ វិសោធនកម្មច្បាប់ស្តីពីចរាចរណ៍ផ្លូវគោក និង ច្បាប់ស្តីពីផ្លូវថ្នល់, ការរៀបចំច្បាប់ស្តីពីការដឹក ជញ្ជូនផ្លូវគោក និង ច្បាប់ស្តីពីផ្លូវដែកជាដើម រួមទាំងការរៀបចំលិខិតបទដ្ឋានគតិយុត្ត ផែនការមេ និង គោលនយោបាយគាំទ្រវិស័យសាធារណការ និង ដឹកជញ្ជូន ឱ្យបានគ្រប់ជ្រុងជ្រោយ ស្រប តាមស្ថានភាព និង តម្រូវការនាពេលបច្ចុប្បន្ន និង អនាគត។

១១. បន្តអនុវត្តការងារកែទម្រង់រដ្ឋបាលសាធារណៈ ក្នុងការចូលរួមចំណែកលើការពង្រឹងអភិបាលកិច្ច ការធ្វើទំនើបកម្មស្ថាប័នសាធារណៈ និង ការអភិវឌ្ឍសមត្ថភាពមន្ត្រី ដើម្បីលើកកម្ពស់គុណភាព ការងារ ប្រកបដោយវិន័យ សីលធម៌ វិជ្ជាជីវៈ ប្រសិទ្ធភាព ។ សូមក្រសួងឱ្យបន្តយកចិត្តទុកដាក់ ក្នុងការពង្រឹងការអប់រំបណ្តុះបណ្តាលនិស្សិតនៅវិទ្យាស្ថានគេដៅសែនសាធារណការ និង ដឹក ជញ្ជូន ដើម្បីកសាងធនធានមនុស្ស ប្រកបដោយ សមត្ថភាព និង ជំនាញបច្ចេកទេស ច្បាស់លាស់ សម្រាប់គាំទ្រដល់វិស័យសាធារណការ និងដឹកជញ្ជូន។



## ៧. ការចូលរួមចំណែកវិស័យធនធានទឹកក្នុងវិស័យសាធារណការ និងដឹកជញ្ជូន

❑ **វិស័យធនធានទឹក និងឧតុនិយម** មានតួនាទីដ៏សំខាន់ក្នុងការគាំទ្រការដឹកជញ្ជូនតាមផ្លូវគោក ផ្លូវទឹក និងប្រព័ន្ធទឹកកខ្វក់តាមរយៈការគ្រប់គ្រងទឹក ការការពារការជន់លិច និងការធានាថាប្រព័ន្ធដឹកជញ្ជូនដំណើរការបានស្រួល។ ការគ្រប់គ្រងល្អនឹងជួយធានាបាននូវប្រសិទ្ធភាពនៃប្រព័ន្ធទឹក និងការអភិវឌ្ឍន៍សង្គម។

### ១. ការគាំទ្រដល់វិស័យដឹកជញ្ជូន

- ការផ្គត់ផ្គង់ទឹកសម្រាប់ការសាងសង់ផ្លូវ៖ ផ្គត់ផ្គង់ទឹកសម្រាប់ការសាងសង់ផ្លូវ និងការថែទាំផ្លូវ។
- ការគ្រប់គ្រងទឹកជំនន់នៅតាមផ្លូវ៖ ការគ្រប់គ្រងទឹកជំនន់នៅតាមផ្លូវដើម្បីកាត់បន្ថយការរាំងស្ទះចរាចរណ៍។
- ការផ្គត់ផ្គង់ទឹកសម្រាប់ការដឹកជញ្ជូនសាធារណៈ៖ ផ្គត់ផ្គង់ទឹកសម្រាប់ការសម្អាតរថយន្តសាធារណៈ និងការថែទាំហេដ្ឋារចនាសម្ព័ន្ធដឹកជញ្ជូន។

### ២. ការគ្រប់គ្រងទឹកកខ្វក់

- ការប្រមូលនិងចម្រោះទឹកកខ្វក់៖ ការប្រមូលទឹកកខ្វក់ពីគ្រួសារ សហគ្រាស និងស្ថាប័នសាធារណៈ និងចម្រោះវាឱ្យបានស្អាតមុនពេលបញ្ចេញទៅក្នុងបរិស្ថាន។
- ការកាត់បន្ថយការបំពុលទឹក៖ ការគ្រប់គ្រងទឹកកខ្វក់ដើម្បីកាត់បន្ថយការបំពុលទឹកលើផ្ទៃ និងទឹកជំនន់។



### ៣. ការគ្រប់គ្រងធនធានទឹក

- ការគ្រប់គ្រងប្រព័ន្ធបង្ហូរទឹក៖ ការការពារការជន់លិច និងធានាថាប្រព័ន្ធបង្ហូរទឹកដំណើរការបានល្អ។
- ការគ្រប់គ្រងអណ្តូងទឹក៖ ការគ្រប់គ្រងអណ្តូងទឹកដើម្បីធានាថាទឹកក្រោមដីមានគុណភាពល្អ។
- ការគ្រប់គ្រងទឹកជំនន់៖ ការគ្រប់គ្រងទឹកជំនន់ដើម្បីកាត់បន្ថយការខូចខាតដល់ហេដ្ឋារចនាសម្ព័ន្ធ។

### ៤. ការគាំទ្រដល់ការអភិវឌ្ឍន៍សង្គម

- ការផ្គត់ផ្គង់ទឹកស្អាតសម្រាប់សហគមន៍៖ ធានាថាសហគមន៍មានទឹកស្អាតគ្រប់គ្រាន់សម្រាប់ការប្រើប្រាស់។
- ការគ្រប់គ្រងទឹកកខ្វក់នៅតាមតំបន់ក្រីក្រ៖ ការគ្រប់គ្រងទឹកកខ្វក់ដើម្បីកាត់បន្ថយការរាលដាលជំងឺ។
- ការអប់រំនិងការលើកកម្ពស់ចំណេះដឹង៖ ការអប់រំប្រជាពលរដ្ឋអំពីការសន្សំទឹក និងការគ្រប់គ្រងធនធានទឹក។

### ៥. កិច្ចសហការ

- កិច្ចសហការរវាងក្រសួងធនធានទឹកនិងឧតុនិយម និង ក្រសួងសាធារណការនិងដឹកជញ្ជូន ពិតជាមានសារៈសំខាន់បំផុតសម្រាប់ ជំរុញការងារបច្ចេកទេស សកម្មភាពសហប្រតិបត្តិការ និងការអនុវត្តគម្រោងសំខាន់ៗរបស់ជាតិឆ្ពោះទៅមុខប្រកបដោយប្រសិទ្ធភាព និងគុណភាព។
- កិច្ចសហការរវាងក្រសួងសាធារណការនិងដឹកជញ្ជូន និងគណៈកម្មាធិការជាតិទន្លេមេគង្គ និងអាជ្ញាធរទន្លេសាប ពិតមានសារៈសំខាន់ណាស់សម្រាប់ធានាការគ្រប់គ្រងនិងអភិវឌ្ឍន៍វិស័យដឹកជញ្ជូនតាមផ្លូវទឹកនៅកម្ពុជាប្រកបដោយប្រសិទ្ធភាពខ្ពស់។
- កិច្ចសហការលើការងារគ្រប់គ្រងផែនការវិនិយោគសំខាន់ៗ និងការគ្រប់គ្រងអាងទន្លេដើម្បីធានានិរន្តរភាពផែនការវិនិយោគ។

# សូមអរគុណ!

📍 ផ្លូវ៥៩៨ សង្កាត់ច្រាំងចំរេង២ ខណ្ឌឫស្សីកែវ រាជធានីភ្នំពេញ

☎ 855-23-426 640 / 23 427 862

➡ [www.mpwt.gov.kh](http://www.mpwt.gov.kh)

☐ ជាទូទៅ យើងត្រូវការខ្លឹមក្នុងចន្លោះ ៣៥ ០០០-១៦០ ០០០ លីត្រ  
ក្នុងការសាងសង់ផ្លូវថ្នល់ ១គ.ម។