



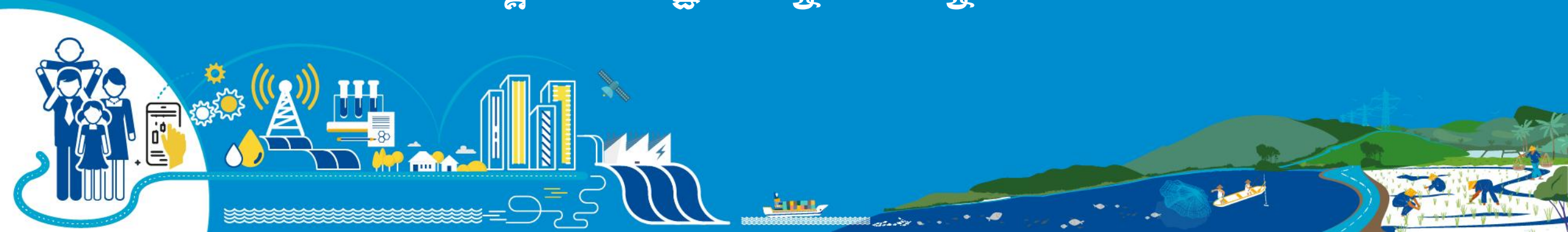
សន្និបាតបូកសរុបលទ្ធផលការងារ

ប្រចាំឆ្នាំ២០២៥ និង ទិសដៅអនុវត្តឆ្នាំ២០២៦

ក្រសួងធនធានទឹក និងឧតុនិយម គណៈកម្មាធិការជាតិទន្លេមេគង្គកម្ពុជា អាជ្ញាធរទន្លេសាប

លទ្ធផលការងារប្រចាំ២០២៥ និង ទិសដៅអនុវត្តឆ្នាំ២០២៦

អគ្គនាយកដ្ឋានកិច្ចការបច្ចេកទេស





មាតិកា

I. សេចក្តីផ្តើម

II. លទ្ធផលសម្រេចបានក្នុងឆ្នាំ២០២៥

- ១. ការងារធារាសាស្ត្រកសិកម្ម
- ២. ការងារវិស្វកម្មធនធានទឹក
- ៣. ការងារជលសាស្ត្រ និងការងារទន្លេ
- ៤. ការងារឧតុនិយម
- ៥. ការងារសហគមន៍កសិករប្រើប្រាស់ទឹក
- ៦. ការងារទឹកស្អាត និងអនាម័យ
- ៧. ការងារគ្រប់គ្រង និងអភិរក្សធនធានទឹក

III. បញ្ហាប្រឈម

IV. ទិសដៅអនុវត្តឆ្នាំ២០២៦

V. សេចក្តីសន្និដ្ឋាន

I. សេចក្តីផ្តើម



ក្រសួងធនធានទឹក និងឧតុនិយមបានអនុវត្តតួនាទី និងភារកិច្ចរបស់ខ្លួន ក្នុងការអនុវត្តគោលនយោបាយគ្រប់គ្រងធនធានទឹក ដើម្បីប្រែក្លាយកម្ពុជាឱ្យទៅជាប្រទេសមួយដែលធានាបាននូវសន្តិសុខទឹក ទាំងបរិមាណ និងគុណភាព ក្នុងការចូលរួមចំណែកដល់ការកែលម្អជីវភាពរស់នៅរបស់ប្រជាពលរដ្ឋ ការកាត់បន្ថយភាពក្រីក្រ និងការអភិវឌ្ឍសេដ្ឋកិច្ចជាតិ។ ដើម្បីឆ្លើយតបទៅនឹងតម្រូវការចាំបាច់ក្នុងការអភិវឌ្ឍវិស័យធនធានទឹក និងឧតុនិយម មានដូចជា ការជួសជុល ការស្តារឡើងវិញ ការសាងសង់ថ្មី និងការថែទាំប្រចាំនូវប្រព័ន្ធធារាសាស្ត្រគ្រប់ខ្នាត ទំនប់ការពារទឹកជំនន់ ទំនប់ការពារទឹកប្រៃ ព្រមទាំងបានដំឡើងស្ថានីយ៍វ៉ាដាឧតុនិយមតេដោសែន នៅរាជធានីភ្នំពេញ ស្ថានីយឧតុនិយម និងជលសាស្ត្រ នៅតាមបណ្តារាជធានី-ខេត្ត និងនៅតាមទន្លេ ស្ទឹងសំខាន់ៗ ដែលបានជួយកាត់បន្ថយគ្រោះមហន្តរាយពីធម្មជាតិ បណ្តាលមកពីទឹក និងការប្រែប្រួលអាកាសធាតុ និងធានាដល់សន្តិសុខទឹក ដោយធ្វើការផ្គត់ផ្គង់ទឹកសម្រាប់ជីវភាពរស់នៅប្រចាំថ្ងៃរបស់ប្រជាពលរដ្ឋ វិស័យឧស្សាហកម្ម កសិកម្ម ជលផល ទេសចរណ៍ នាវាចរណ៍ វារីអគ្គិសនី អេកូទេសចរណ៍ និងការអភិរក្សប្រព័ន្ធដីវៈចម្រុះ ការបង្កបង្កើនផលស្រូវ និងដំណាំគ្រប់ប្រភេទ ដែលជាផ្នែកមួយជួយឱ្យសម្រេចបាននូវគោលនយោបាយជាតិស្តីពី សន្តិសុខស្បៀងប្រកបដោយប្រសិទ្ធភាព និងយុទ្ធសាស្ត្រនាំស្រូវ-អង្ករចេញ របស់រាជរដ្ឋាភិបាល។

II. លទ្ធផលសម្រេចបានក្នុងឆ្នាំ២០២៥

១. ការងារធារាសាស្ត្រកសិកម្ម

ក- កិច្ចដំណើរការថែទាំប្រព័ន្ធធារាសាស្ត្រជាប្រចាំ និងខួប ដើម្បីរក្សានិរន្តរភាពនៃលទ្ធភាពស្រោចស្រព

ក១/ អនុវត្តការងារថែទាំប្រព័ន្ធធារាសាស្ត្រខ្នាតធំ ចំនួន ១៣ប្រព័ន្ធ

ក២/ អនុវត្តការងារថែទាំប្រព័ន្ធធារាសាស្ត្រខួប ចំនួន ៧ប្រព័ន្ធ

ក៣/ ការងារថែទាំប្រចាំប្រព័ន្ធធារាសាស្ត្រខ្នាតមធ្យមដែលអនុវត្តដោយមន្ទីរធនធានទឹក និង ឧតុនិយម រាជធានី-ខេត្តទាំង ២៥ សរុបចំនួន ១៦៦ប្រព័ន្ធ



មុនថែទាំ



កំពុងអនុវត្ត



មានការថែទាំ



មានការថែទាំ



II. លទ្ធផលសម្រេចបានក្នុងឆ្នាំ២០២៥

១. ការងារធានាសាស្ត្រកសិកម្ម

ក១. ការងារថែទាំជាប្រចាំប្រព័ន្ធធានាសាស្ត្រ (ខ្នាតធំ) សរុបមានចំនួន ១៣ប្រព័ន្ធ ក្នុងនោះរួមមាន៖

- ទំនប់ មានចំនួន ៦ខ្សែ មានប្រវែង ៥៧គ.ម
- ប្រឡាយមេ មានចំនួន ៥០ខ្សែ មានប្រវែង ៥៤៨.៤០គ.ម
- ប្រឡាយរង មានចំនួន ៦៩ខ្សែ មានប្រវែង ២៣១គ.ម
- សំណង់សិល្បកាបូ មានចំនួន ១,៧៥១កន្លែង
- ផ្ទៃដីស្រោចស្រព ស្រូវវិស្សាចំនួន ៣២៩,៨៥២ហិ.ត និងស្រូវប្រាំងចំនួន ១៣៩,៨២៦ហិ.ត (២-៣ដង/ឆ្នាំ)
- អ្នកទទួលផល មានចំនួន ៥០៧,៨៣២នាក់

| ល.រ | ប្រព័ន្ធធានាសាស្ត្រ | ទំនប់ | ប្រវែង (គ.ម) | ប្រឡាយមេ | ប្រវែង (គ.ម) | ប្រឡាយរង | ប្រវែង (គ.ម) | សំណង់ | ស្រូវវិស្សា | ស្រូវប្រាំង | ខេត្ត |
|-----|---------------------|-------|--------------|----------|--------------|----------|--------------|-------|-------------|-------------|-------------|
| ១ | កង្កត (ជំហាន១) | | | ៩ | ១៣១ | | | ៩៥ | ៧០,០០០ | ២៥,៧៤១ | បាត់ដំបង |
| ២ | ប៉ូរាមគុណ | | | ២ | ១៨.៨៦ | ២២ | ៣៩.៤០ | ២៥២ | ៧,២០០ | ៧០០ | |
| ៣ | អាចាង | | | ២ | ២១ | ១០ | ៤៣ | ១០៧ | ១០,៣០០ | ៥,១៥០ | កំពង់ឆ្នាំង |
| ៤ | លំហាច | | | ១ | ១៦.៤០ | ៧ | ៣៣.១០ | ២៥៥ | ៥,០៨៣ | ១,៥៥៥ | |
| ៥ | ៣០កញ្ញា | ១ | ១៤ | ៣ | ៤៦.១០ | ១ | ១៦.២០ | ១៦៤ | ៣៥,០០០ | ៣,០០០ | កំពង់ធំ |
| ៦ | តាំងក្រសាំង | ១ | ៣ | ២ | ១៨.៧៤ | | | ៨០ | ៩,៨៦៩ | ១,០០០ | |
| ៧ | ស្ទឹងកែវ | ២ | ១ | ៥ | ៤៣.៦៨ | ១១ | ៣២.៧៤ | ៦៣ | ១១,២០០ | ៤,០០០ | កំពត |
| ៨ | កណ្តាលស្ទឹង | | | ២ | ៨.៦៥ | ៧ | ១៩.៨៨ | ១១៩ | ៨,៦០០ | ១,៩៥០ | កណ្តាល |
| ៩ | ការពារទឹកជំនន់ | ១ | ៣៦ | ១៤ | ៥០.២០ | | | ១៤១ | ៩,០០០ | ៦,០០០ | ព្រៃវែង |
| ១០ | វីរេតា | | | ៣ | ៧០.២៨ | | | ១១៦ | ១០៨,៣០០ | ៦៤,៩៨០ | |
| ១១ | ដំណាក់អំពិល | | | ១ | ២០.៧៣ | ៨ | ៤៧.៧៧ | ១៩៦ | ២៣,៧០០ | ៩,០០០ | ពោធិ៍សាត់ |
| ១២ | ហនុមាន | | | ៤ | ២២.១០ | | | ៧២ | ៦,០០០ | ៤,៥០០ | តាកែវ |
| ១៣ | ស្ទឹងស្រែង (ជំហាន១) | ១ | ៣ | ២ | ៨១.០៣ | ៣ | ១៥.៨៧ | ៩០ | ៥០,០០០ | ១២,២៥០ | ឧត្តរមានជ័យ |



II. លទ្ធផលសម្រេចបានក្នុងឆ្នាំ២០២៥

១. ការងារធានាសាស្ត្រកសិកម្ម

ក២. ការងារជួសជុល និងថែទាំខ្ទប់ប្រព័ន្ធធារាសាស្ត្រ សរុបមានចំនួន ៧ប្រព័ន្ធ ក្នុងនោះរួមមាន៖

- ទំនប់ មានចំនួន ១ខ្សែ មានប្រវែង ១.៣គ.ម
- ប្រឡាយមេ មានចំនួន ៦ខ្សែ មានប្រវែង ៤៤គ.ម
- សំណង់សិល្បកាបូ មានចំនួន ៨៥កន្លែង
- ផ្ទៃដីស្រោចស្រព ស្រូវវិស្សាចំនួន ១២,៥៥៣ហ.ត និងស្រូវប្រាំងចំនួន ៧,៣០៧ ហ.ត (២-៣ដង/ឆ្នាំ)
- អ្នកទទួលបានផល មានចំនួន ៣៥,៩៥៥នាក់

| ល.រ | ប្រព័ន្ធធារាសាស្ត្រ | ទំនប់ | ប្រវែង (គ.ម) | ប្រឡាយមេ | ប្រវែង (គ.ម) | សំណង់ | ស្រូវវិស្សា | ស្រូវប្រាំង | ខេត្ត |
|-----|-------------------------------|-------|--------------|----------|--------------|-------|-------------|-------------|--------------|
| ១ | ប្រឡាយមេទី២/អាងទឹកត្រពាំងថ្មី | | | ១ | ១៦.០៥ | ៣៣ | ៤,៥០០ | ២,៨៨០ | បន្ទាយមានជ័យ |
| ២ | ទំនប់ព្រែកដឹកលំហាច (ជំហាន២) | ១ | ១.៣០ | | | ១ | ៥៨៣ | ១,៥៥៥ | កំពង់ឆ្នាំង |
| ៣ | ប្រឡាយអូរជីម៉ាស | | | ១ | ៦.៩២ | ១៤ | ១,០៥០ | ៨៤២ | កំពង់ធំ |
| ៤ | ប្រឡាយទំពេជ | | | ១ | ៤.៣០ | ៥ | ១,៥០០ | ៨៨៥ | |
| ៥ | ប្រឡាយរំចេក | | | ១ | ៣.២០ | ១៥ | ១,២០០ | ៤១៥ | ព្រៃវែង |
| ៦ | ទឹកជុំ | | | ១ | ៥.៩៥ | ១៥ | ១,២៤៨ | ៨៦០ | ឧត្តរមានជ័យ |
| ៧ | ប្រឡាយមេទី២/ថ្នល់បត់ | | | ១ | ៧ | ៣ | ១,៥០០ | ៨៤២ | ប៉ៃលិន |



II. លទ្ធផលសម្រេចបានក្នុងឆ្នាំ២០២៥

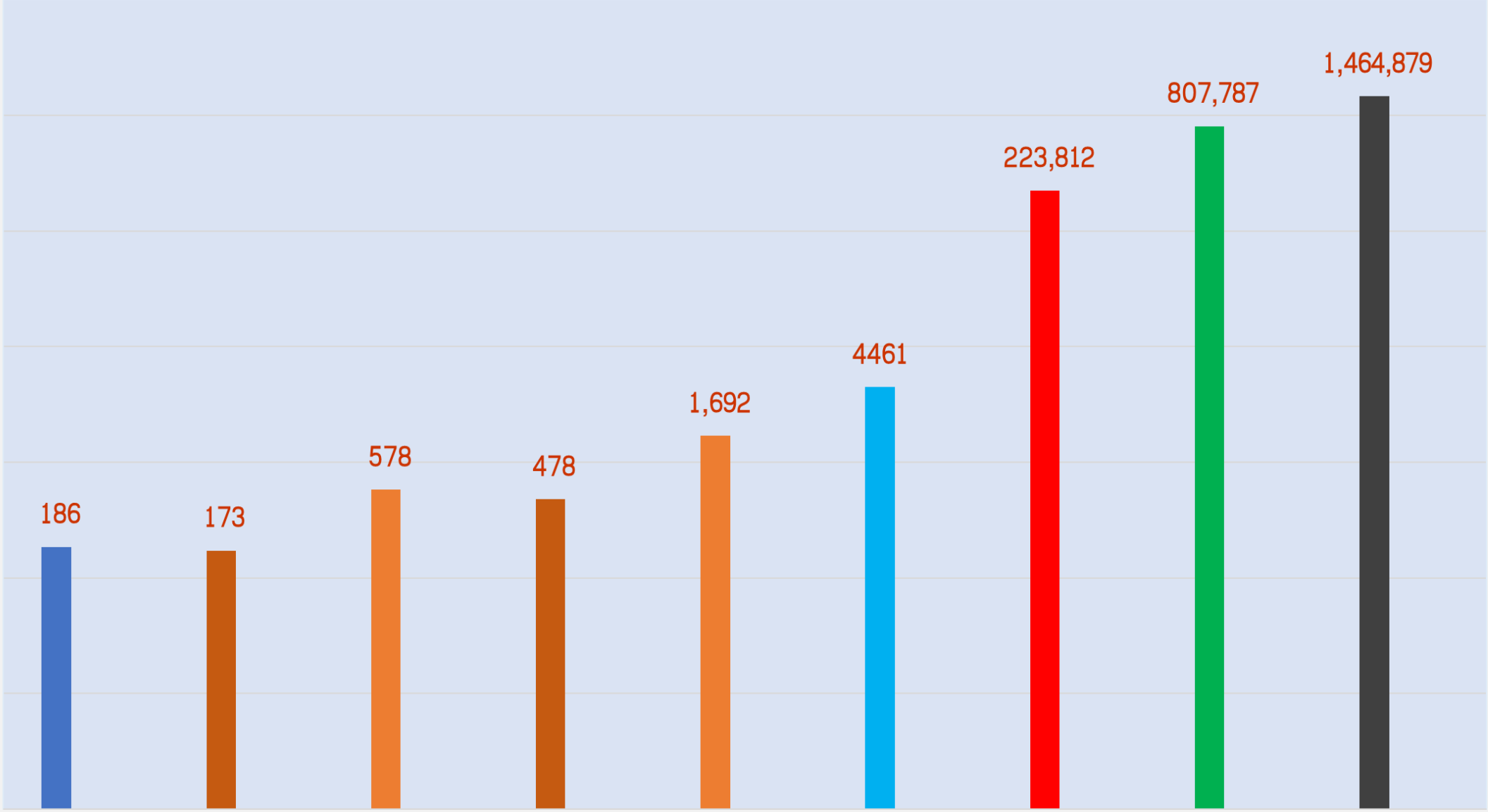
១. ការងារធានាសាស្ត្រកសិកម្ម

ក៣. ការងារជួសជុល និងថែទាំជាប្រចាំប្រព័ន្ធធារាសាស្ត្រ (ខ្នាតមធ្យម) សរុបមានចំនួន ១៦៦ប្រព័ន្ធ ក្នុងនោះរួមមាន៖

- ទំនប់ មានចំនួន ១៦៦ខ្សែ មានប្រវែង ៤២១គ.ម
- ប្រឡាយមេ មានចំនួន ២២៤ខ្សែ មានប្រវែង ៥៨៤គ.ម
- ប្រឡាយរង មានចំនួន ២២៩ខ្សែ មានប្រវែង ២៦៩គ.ម
- សំណង់សិល្បកាវ្យ មានចំនួន ២,៣៩០កន្លែង
- ផ្ទៃដីស្រោចស្រព ស្រូវវិស្សាចំនួន ៤១១,០៣៨ហ.ត និងស្រូវប្រាំងចំនួន ១៤០,៩៧៥ហ.ត (២-៣ដង/ឆ្នាំ)
- អ្នកទទួលផល មានចំនួន ៨១១,៤៧២នាក់

| ល.រ | ខេត្ត | ចំនួនប្រព័ន្ធ | ទំនប់ | ប្រវែង (គ.ម) | ប្រឡាយមេ | ប្រវែង (គ.ម) | ប្រឡាយរង | ប្រវែង (គ.ម) | សំណង់ | ស្រូវវិស្សា (ហ.ត) | ស្រូវប្រាំង (ហ.ត) |
|-----|--------------|---------------|-------|--------------|----------|--------------|----------|--------------|-------|-------------------|-------------------|
| ១ | បន្ទាយមានជ័យ | ៧ | ៥ | ១៨.៨១ | ៦ | ១១.៦៥ | ៣ | ៦.៧៩ | ៤៣ | ៨,៦០៦ | ២,៨០០ |
| ២ | បាត់ដំបង | ៩ | ៤ | ២៧.៣០ | ៥ | ២៥.៩៥ | ៧ | ១២.៨០ | ១៧៣ | ១២៥,៩៣៨ | ៥០,៦៤៨ |
| ៣ | កំពង់ចាម | ១០ | ១០ | ២១.០៦ | ២២ | ២៨.៦៨ | ៤១ | ២០.៤០ | ១៩៨ | ៤,១៩៣ | ៤,៥២០ |
| ៤ | កំពង់ឆ្នាំង | ៧ | ៧ | ១៥.៦៨ | ៩ | ១៦.០៨ | | | ៥៨ | ៤,៥៦៣ | ២,១៤៦ |
| ៥ | កំពង់ស្ពឺ | ៩ | ១២ | ១៥.៤៩ | ១៤ | ៥៤.៩៩ | ១៤ | ៩.៤៥ | ១១១ | ១១,១៩៦ | ៧៦១ |
| ៦ | កំពង់ធំ | ៧ | ៣ | ៧.៨២ | ៤ | ១០.៧៧ | ៩ | ៨៣.៥៧ | ២១៧ | ៦,១០៦ | ៤,៨២៨ |
| ៧ | កំពត | ៧ | ៧ | ១២.៥៤ | ២២ | ៤៩.១៧ | ៣៤ | ៣៩.៨៩ | ១៧៨ | ៦,៩៩០ | ៣,៨៤៥ |
| ៨ | កណ្តាល | ៨ | ៥ | ១៦.៦៩ | ៣ | ៧.៥៧ | | | ២៧ | ២,២៨៧ | ១០,៣០៧ |
| ៩ | កោះកុង | ៨ | ១៣ | ៥២.៤៨ | | | ១ | ១.០២ | ៤១ | ៥,៨៥៦ | ២៩,៥២៥ |
| ១០ | ក្រចេះ | ៨ | ៩ | ៩.០៤ | ១៧ | ២១.១៨ | | | ៦៧ | ២,១០១ | ១,៤៥០ |
| ១១ | មណ្ឌលគិរី | ៤ | ៦ | ១៣.៥៤ | ៩ | ២០.៧៨ | ២៥ | ២៩.០៧ | ១០៥ | ៤,៣៩២ | ១,០១០ |
| ១២ | ភ្នំពេញ | ២ | ២ | ១២.៣៣ | ១ | ២.៣១ | ១២ | ៦.០៤ | ១៣ | ៦៩៤ | ២៣៦ |
| ១៣ | ព្រះវិហារ | ៨ | ៨ | ១៥.៧៩ | ១២ | ១១.៣៩ | | | ៥៣ | ១៥១,៤២០ | ៤០,៩៨៦ |
| ១៤ | ព្រៃវែង | ៩ | ១១ | ១២.៦៩ | ៧ | ៤២.៦០ | | | ១៤៥ | ១៤,៤៨០ | ៤,៩៩០ |
| ១៥ | ពោធិ៍សាត់ | ៧ | ៧ | ១៥.៤៨ | ៦ | ៣៧.៣៣ | ៣០ | ៣៩.៨៨ | ៣១៤ | ១០,២២៣ | ៣,៦០០ |
| ១៦ | រតនគិរី | ៥ | ៧ | ៥.០១ | ៩ | ១៥.៦០ | ២១ | ១៧.៧៦ | ១៣៤ | ២,២១៦ | ២៥១ |
| ១៧ | សៀមរាប | ៣ | ១ | ២.៦៨ | ៥ | ២២.៩៤ | ៥ | ១២.០១ | ១៧៨ | ២,៩៥៦ | ១៤០ |
| ១៨ | ព្រះសីហនុ | ៦ | ៦ | ៥៧.៨០ | ៦ | ៥៥.២៥ | | | ២៦ | ១០,០៨៥ | ២២,៥៥២ |
| ១៩ | ស្ទឹងត្រែង | ៨ | ១១ | ៨.០៣ | ១៨ | ២០.៨២ | ១២ | ៥.៤២ | ៦០ | ៤,៨២១ | ១,៩៩៨ |
| ២០ | ស្វាយរៀង | ៨ | ៨ | ១៩.៨៩ | ៦ | ១១.៩៦ | ២ | ២.៩០ | ៣២ | ១៣,០១៤ | ៣,២៦៨ |
| ២១ | តាកែវ | ៨ | ៦ | ១៧.៣៧ | ៦ | ១៨.០៣ | ១៤ | ៦.២៥ | ៨៣ | ៤,៤៧៩ | ៤,២៣៦ |
| ២២ | ឧត្តរមានជ័យ | ៨ | ៨ | ២៧.០៥ | ៩ | ២០.៨១ | ២ | ៣.១៩ | ៥២ | ៧,៦៤៦ | ១,៦៨៥ |
| ២៣ | កែប | ៤ | ៤ | ៦.៤៧ | ៥ | ១២.៤០ | ៤ | ៣.៩៨ | ៤៩ | ១,៥៣៦ | ៣០៨ |
| ២៤ | ប៉ៃលិន | ៣ | ៣ | ០.៦៧ | ៤ | ១៣.៦៧ | ៥ | ១០.១៧ | ៨៦ | ៥,៩៥៤ | ១,០៥០ |
| ២៥ | ត្បូងឃ្មុំ | ៣ | ៣ | ១០.៩១ | ៤ | ២៦.៨២ | ១ | ២.៨២ | ៤៦ | ៥,៦០៦ | ១,៦៥៩ |

ក្រាហ្វិកបង្ហាញពីសមិទ្ធិផលសម្រេចបាន ឆ្នាំ២០២៥



ទំនប់ ប្រឡាយ (ខ្សែ)
ប្រវែងទំនប់ ប្រឡាយ (គ.ម)
សំណង់សិល្បកាប្យ (កន្លែង)
ផ្ទៃដីស្រូវប្រាំង វស្សា (ហិ.ត)
អ្នកទទួលផល (នាក់)

ចំនួនប្រព័ន្ធ ទំនប់ ប្រឡាយ ប្រវែងទំនប់ ប្រវែងប្រឡាយ សំណង់សិល្បកាប្យ ផ្ទៃដីស្រូវប្រាំង ផ្ទៃដីរដូវវស្សា អ្នកទទួលផល

ប្រព័ន្ធឯកសាស្ត្រ កន្ទួត និងប្រព័ន្ធឯកសាស្ត្រ ម៉ូរាមគុណ ស្ថិតនៅខេត្តបាត់ដំបង



ប្រព័ន្ធឯកសាស្ត្រ អេចាង និងប្រព័ន្ធឯកសាស្ត្រ លំហាមស្ថិតនៅខេត្តកំពង់ឆ្នាំង



ប្រព័ន្ធឯកសាស្ត្រ ៣០កញ្ញា និងប្រព័ន្ធឯកសាស្ត្រ តាំងក្រសាំង ស្ថិតនៅខេត្តកំពង់ចាម



ប្រព័ន្ធធារាសាស្ត្រប្រឡាយមេទី២ នៃប្រព័ន្ធធារាសាស្ត្រត្រពាំងថ្ម ខេត្តបន្ទាយមានជ័យ និងប្រព័ន្ធធារាសាស្ត្រទឹកដុំ ស្ថិតនៅខេត្តឧត្តរមានជ័យ



ប្រព័ន្ធធារាសាស្ត្រទំនប់ព្រែកជីកាបំហោង(ជំហាន២)ស្ថិតនៅខេត្តកំពង់ឆ្នាំង

និងប្រព័ន្ធធារាសាស្ត្រប្រឡាយមេទី២នៃប្រព័ន្ធធារាសាស្ត្រដូលប្រក់ខេត្តប៉ៃលិន



ប្រព័ន្ធធារាសាស្ត្រប្រឡាយមេទី២ស្ថិតនៅខេត្តព្រៃវែង

និងប្រព័ន្ធធារាសាស្ត្រប្រឡាយទំពេជ ស្ថិតនៅខេត្តកំពង់ចាម







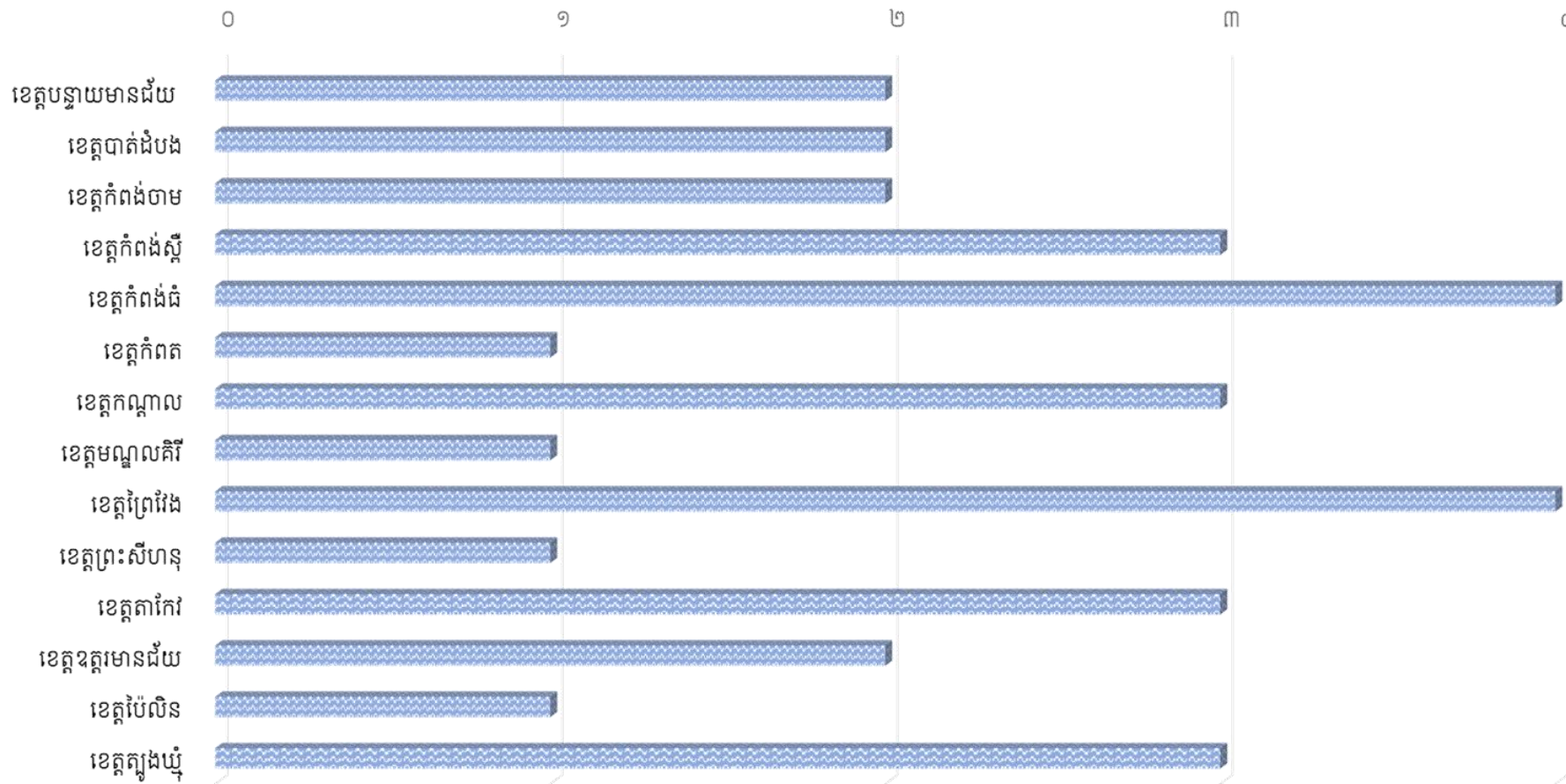
II. លទ្ធផលសម្រេចបានក្នុងឆ្នាំ២០២៥

១. ការងារធានាស្រូវស្តុកសិកម្ម (ត)

ខ- ការងារអន្តរាគមន៍

ការងារជួសជុលបន្ទាន់ក្នុងឆ្នាំ២០២៥ សម្រេចបានចំនួន ៣២គម្រោង ស្ថិតក្នុងខេត្តចំនួន ១៤

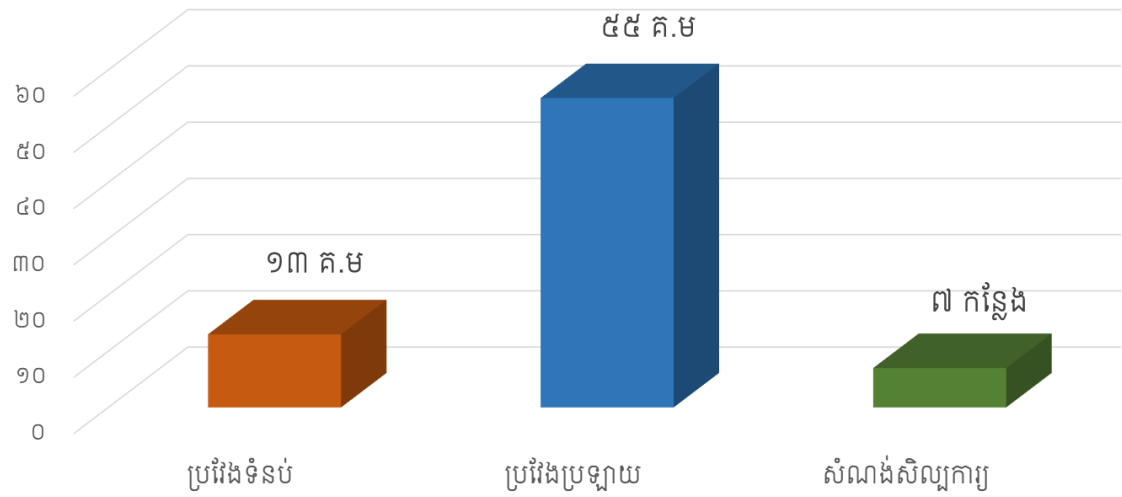
ក្រាហ្វិកបង្ហាញពីការងារជួសជុលបន្ទាន់ ឆ្នាំ២០២៥

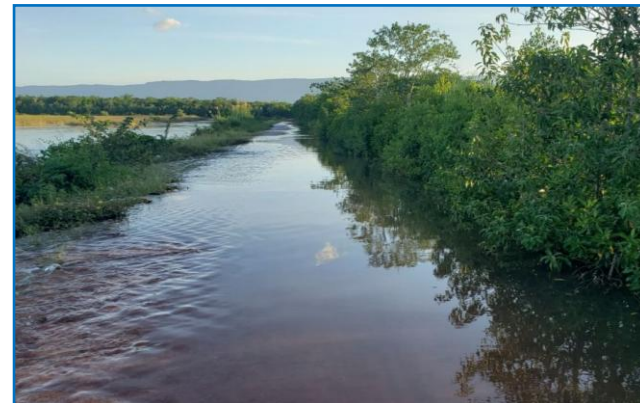




| ល.រ | ការងារជួសជុលបន្ទាន់ប្រព័ន្ធធារាសាស្ត្រ | ខេត្ត |
|-----|--|--------------|
| ១ | ទំនប់អាងទឹកជើងគ្រុះ ចំនួន ១ខ្សែ ប្រវែង ១ ០០០ម | បន្ទាយមានជ័យ |
| ២ | សំណង់ទ្វារទឹកស្ពានព្រែក ចំនួន ១កន្លែង | |
| ៣ | ប្រឡាយមេលេខ២ ដំណាក់កាលទី១ ចំនួន ១ខ្សែ ប្រវែង ៦ ០០០ម និងសំណង់ទ្វារទឹក ចំនួន ១កន្លែង | បាត់ដំបង |
| ៤ | ប្រឡាយមេលេខ២ ដំណាក់កាលទី២ ចំនួន ១ខ្សែ ប្រវែង ៦ ០០០ម និងសំណង់ទ្វារទឹក ចំនួន ១កន្លែង | |
| ៥ | ប្រឡាយបឹងក្រពើក ចំនួន ១ខ្សែ ប្រវែង ១ ៥០០ម | កំពង់ចាម |
| ៦ | ទំនប់អូរជ្រៃ ប្រវែង ១ ៥០០០ម | |
| ៧ | ទ្វារទឹកទំនប់តាសាល ចំនួន ១កន្លែង | កំពង់ស្ពឺ |
| ៨ | ជើងទេរបេតុងទំនប់តាសាល ផ្នែកខាងស្តាំ ប្រវែង ៣៤៤ម | |
| ៩ | ជើងទេរបេតុងទំនប់តាសាល ផ្នែកខាងឆ្វេង ប្រវែង ៣៦០ម | |
| ១០ | ប្រឡាយរងទី៣ ចំនួន ១ខ្សែ ប្រវែង ៤ ០០០ម | កំពង់ធំ |
| ១១ | ប្រឡាយរងព្រះដំរី ចំនួន ១ខ្សែ ប្រវែង ២ ៤៥០ម | |
| ១២ | ប្រឡាយមេដីមាយ ចំនួន ១ខ្សែ ប្រវែង ៧៧៦ម | |
| ១៣ | ប្រឡាយរងជ័យជំនះ ចំនួន ១ខ្សែ ប្រវែង ៣ ៨០០ម | |
| ១៤ | ប្រឡាយដោះទឹកត្រពាំងព្រីង ចំនួន ១ខ្សែ ប្រវែង ៤ ១៣៤ម | កំពត |
| ១៥ | ស្ពានប្រឡាយនាំទឹក ចំនួន ១ខ្សែ ប្រវែង ១ ៨០០ម និងសំណង់ទ្វារទឹកអ៊ុងប៉ាង ចំនួន ១កន្លែង | |
| ១៦ | ប្រឡាយរង៨៨ ចំនួន ១ខ្សែ ប្រវែង ៣ ៦០៨ម | កណ្តាល |
| ១៧ | ប្រឡាយរង៦១ ចំនួន ១ខ្សែ ប្រវែង ៣ ៩៨៩ម | |
| ១៨ | ទំនប់ ចំនួន ១ខ្សែ ប្រឡាយមេ ចំនួន ២ខ្សែ និងសំណង់លូ ចំនួន ១២កន្លែង នៃប្រព័ន្ធធារាសាស្ត្រស្រែជ្រៃ | មណ្ឌលគិរី |
| ១៩ | សំណង់ស្លាក់ទឹកប្រឡាយមេធាយ ចំនួន ១ខ្សែ ប្រវែង ១ ៨០០ម និងសំណង់ស្លាក់ទឹក ចំនួន ១កន្លែង | |
| ២០ | សំណង់ទ្វារទឹកស្ទឹងដោរ ចំនួន ១កន្លែង និងទំនប់ ចំនួន ១ខ្សែ ប្រវែង ៣៤០ម | ព្រៃវែង |
| ២១ | ប្រឡាយមេពោធិ៍លោក | |
| ២២ | ប្រឡាយមេធាយ ចំនួន ១ខ្សែ ប្រវែង ២ ០០០ម | ព្រះសីហនុ |
| ២៣ | ទំនប់ការពារទឹកប្រព្រែនបំបែក ចំនួន ១ខ្សែ ប្រវែង ៣ ៥០០ម | |
| ២៤ | ប្រឡាយមេតាំងយ៉ាប ចំនួន ១ខ្សែ ប្រវែង ៣ ១០០ម និងសំណង់ទ្វារទឹក ចំនួន ១កន្លែង | |
| ២៥ | ប្រឡាយមេចារ ចំនួន ១ខ្សែ ប្រវែង ៣ ២៥០ម និងសំណង់ទ្វារទឹក ចំនួន ១កន្លែង | តាកែវ |
| ២៦ | សំណង់ទ្វារទឹក ប្រឡាយរងក្រាំងធ្នង់ ចំនួន ១កន្លែង | |
| ២៧ | ទំនប់អូរកាប់ចេះ ចំនួន ១ខ្សែ ប្រវែង ១ ៣០០ម | ឧត្តរមានជ័យ |
| ២៨ | ទំនប់ទួលប្រសើរ ចំនួន ១ខ្សែ ប្រវែង ៧០០ម និងសំណង់បង្ហូរ ចំនួន ១កន្លែង | |
| ២៩ | ប្រឡាយរងទី២ថ្មលំបត់ ចំនួន ១ខ្សែ ប្រវែង ២ ៣០០ម និងសំណង់លូមូល ចំនួន ១កន្លែង | |
| ៣០ | ប្រឡាយនាំទឹកជាំតាហ្សឹង ចំនួន ១ខ្សែ ប្រវែង ២ ៥៤៥ម | ត្បូងឃ្មុំ |
| ៣១ | ប្រឡាយបឹងត្រសែ ចំនួន ១ខ្សែ ប្រវែង ២ ៣០០ម | |
| ៣២ | ប្រឡាយមេស្រុក ចំនួន ១ខ្សែ ប្រវែង ១ ៤០០ម | |

ក្រាហ្វិកបង្ហាញពីសមិទ្ធផលការងារជួសជុលបន្ទាន់ ឆ្នាំ២០២៥





ជួសជុលបន្ទាន់ទំនប់ការពារទឹកប្រៃព្រៃនប់

ជួសជុលបន្ទាន់ប្រឡាយបឹងក្រពើក



ជួសជុលបន្ទាន់ទ្វារទឹកទំនប់តាសាសល់

ជួសជុលបន្ទាន់ប្រឡាយរងទី២ ថ្នល់បត់



ជួសជុលបន្ទាន់សំណង់ទ្វារទឹកអ៊ុងប៉ាង និងស្តារប្រឡាយនាំទឹក

ជួសជុលបន្ទាន់ប្រឡាយពោធិ៍លោក



II. លទ្ធផលសម្រេចបានក្នុងឆ្នាំ២០២៥

១. ការងារធានាស្រូវកសិកម្ម (ត)

ខ- ការងារអន្តរាគមន៍

| ល.រ | ឈ្មោះខេត្ត | ទីតាំងអន្តរាគមន៍ | | | ម៉ាស៊ីនបូមទឹក (គ្រឿង) | ផ្ទៃដីអន្តរាគមន៍ (ហិកតា) | ផ្ទៃដីសម្រេចបាន (ហិកតា) |
|-------------------------|-------------------|------------------|------------|-----------|--------------------------|-----------------------------|----------------------------|
| | | ភូមិ | ឃុំ | ស្រុក | | | |
| ១ | ខេត្តបន្ទាយមានជ័យ | 7 | 1 | 1 | 9 | 1,250 | 1,250 |
| ២ | ខេត្តកំពង់ចាម | 16 | 11 | 4 | 65 | 2,456 | 2,456 |
| ៣ | ខេត្តកំពង់ឆ្នាំង | 21 | 9 | 5 | 42 | 1,911 | 1,911 |
| ៤ | ខេត្តកំពង់ស្ពឺ | 18 | 10 | 5 | 94 | 468 | 468 |
| ៥ | ខេត្តកំពង់ធំ | 16 | 12 | 5 | 25 | 8,500 | 8,500 |
| ៦ | ខេត្តកំពត | 13 | 7 | 3 | 14 | 9,055 | 9,055 |
| ៧ | ខេត្តកណ្តាល | 19 | 14 | 8 | 39 | 3,688 | 3,688 |
| ៨ | ខេត្តក្រចេះ | 12 | 8 | 3 | 12 | 1,315 | 1,315 |
| ៩ | ខេត្តព្រៃវែង | 10 | 8 | 6 | 11 | 2,000 | 2,000 |
| ១០ | ខេត្តពោធិ៍សាត់ | 7 | 7 | 3 | 4 | 1,678 | 1,678 |
| ១១ | ស្វាយរៀង | 25 | 13 | 3 | 4 | 3,993 | 3,993 |
| ១២ | ខេត្តតាកែវ | 6 | 3 | 3 | 6 | 695 | 695 |
| ១៣ | ខេត្តប៉ៃលិន | 3 | 1 | 1 | 4 | 925 | 925 |
| ១៤ | ខេត្តត្បូងឃ្មុំ | 9 | 9 | 4 | 88 | 1,088 | 1,088 |
| សរុបទាំង ១៤ខេត្ត | | 182 | 113 | 54 | 417 | 39,022 | 39,022 |



II. លទ្ធផលសម្រេចបានក្នុងឆ្នាំ២០២៥

១. ការងារធានាស្រូវស្តុកសិកម្ម (ត)

គ- ការងារជួសជុលថែទាំម៉ាស៊ីនបូមទឹក

- ជួសជុលថែទាំម៉ាស៊ីនបូមទឹកចល័ត (ឥណ្ឌា) កម្លាំង ៦៥សេះ ចំនួន ១១គ្រឿង
- ថែទាំ និងបាញ់ថ្នាំម៉ាស៊ីនបូមទឹកចល័ត ៦៥សេះ បានចំនួន ៦០គ្រឿង
- ថែទាំ និងបាញ់ថ្នាំទុរយោចេញ បានចំនួន ៦០ដើម (៣ម៉ែត្រ/១ដើម)
- ថែទាំ និងបាញ់ថ្នាំទុរយោចូល បានចំនួន ៤០ដើម (៦ម៉ែត្រ/១ដើម)





II. លទ្ធផលសម្រេចបានក្នុងឆ្នាំ២០២៥

២. ការងារវិស្វកម្មធនធានទឹក

ជួសជុល-ស្តារ និងសាងសង់ប្រព័ន្ធធារាសាស្ត្រ ដើម្បីបង្កើនលទ្ធភាពស្រោចស្រព ការងារជួសជុល ស្តារ សាងសង់ប្រព័ន្ធធារាសាស្ត្រ ឆ្នាំ២០២៥ មានចំនួន ២៣គម្រោង (ដេញថ្លៃចំនួន ៤គម្រោង) ស្ថិតក្នុង ១៥រាជធានី ខេត្ត-ក្រុង

១.១ ទំហំការងារ

- ក - ទំនប់ ប្រវែង ២៩ ៥០០ម
- ខ - ប្រឡាយ ប្រវែង ៣៩ ៣៥០ម
- គ - សំណង់ ចំនួន ១៤៤កន្លែង

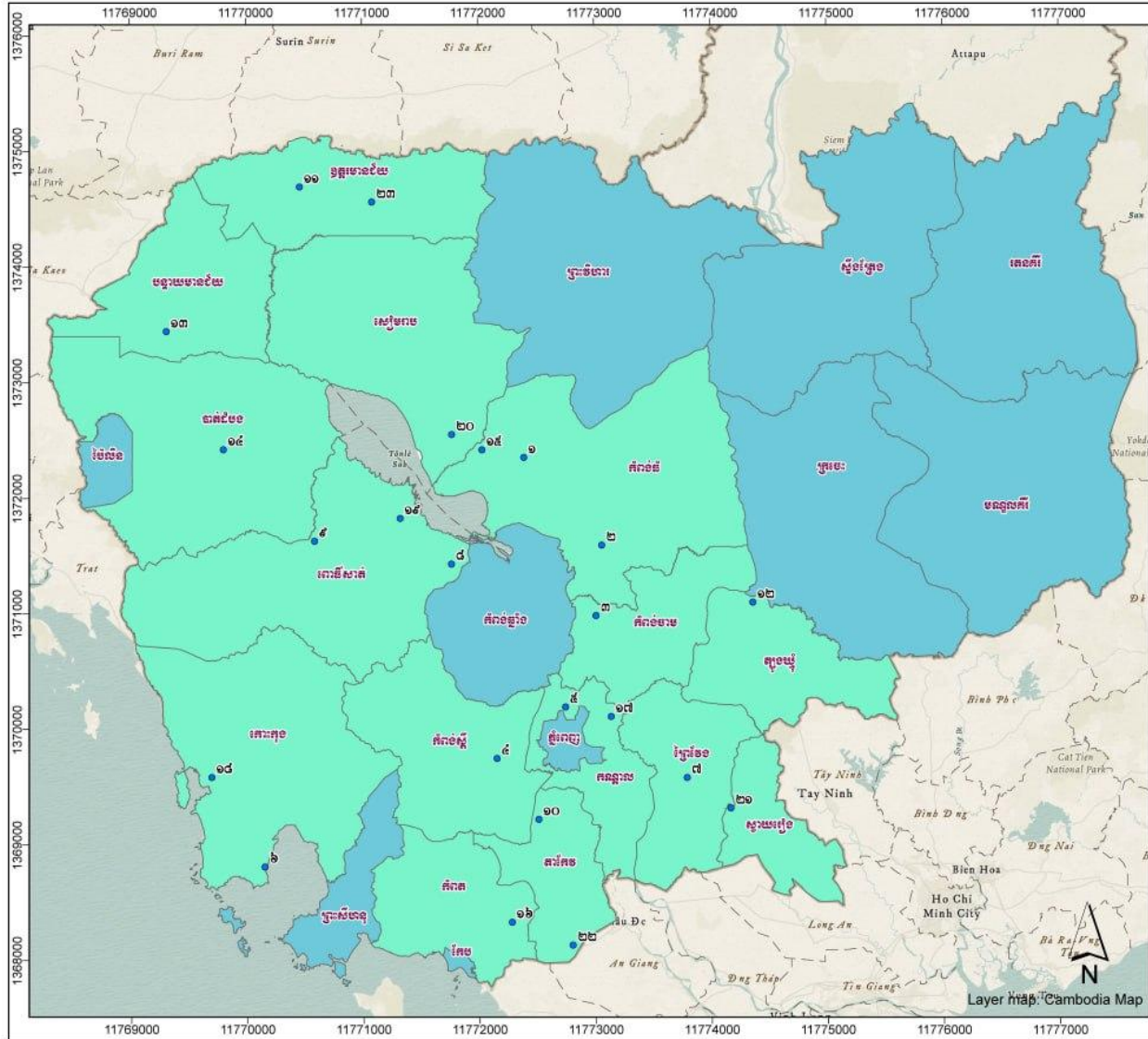
១.២ ផ្ទៃដីស្រោចស្រព

- ក - វិស្សា ចំនួន ២៤ ៥៨៧ហិ.ត
- ខ - ប្រាំង ចំនួន ២២ ៧៤៨ហិ.ត
- គ - ដំណាំរួមផ្សំ ចំនួន ១ ៧៩៤ហិ.ត



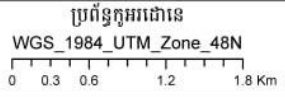
II. លទ្ធផលសម្រេចបានក្នុងឆ្នាំ២០២៥

២. ការងារវិនិយោគប្រកបដោយនិរន្តរភាព (ត)



ផែនទីបង្ហាញទីតាំង គម្រោងសម្រាប់ឆ្នាំ២០២៥

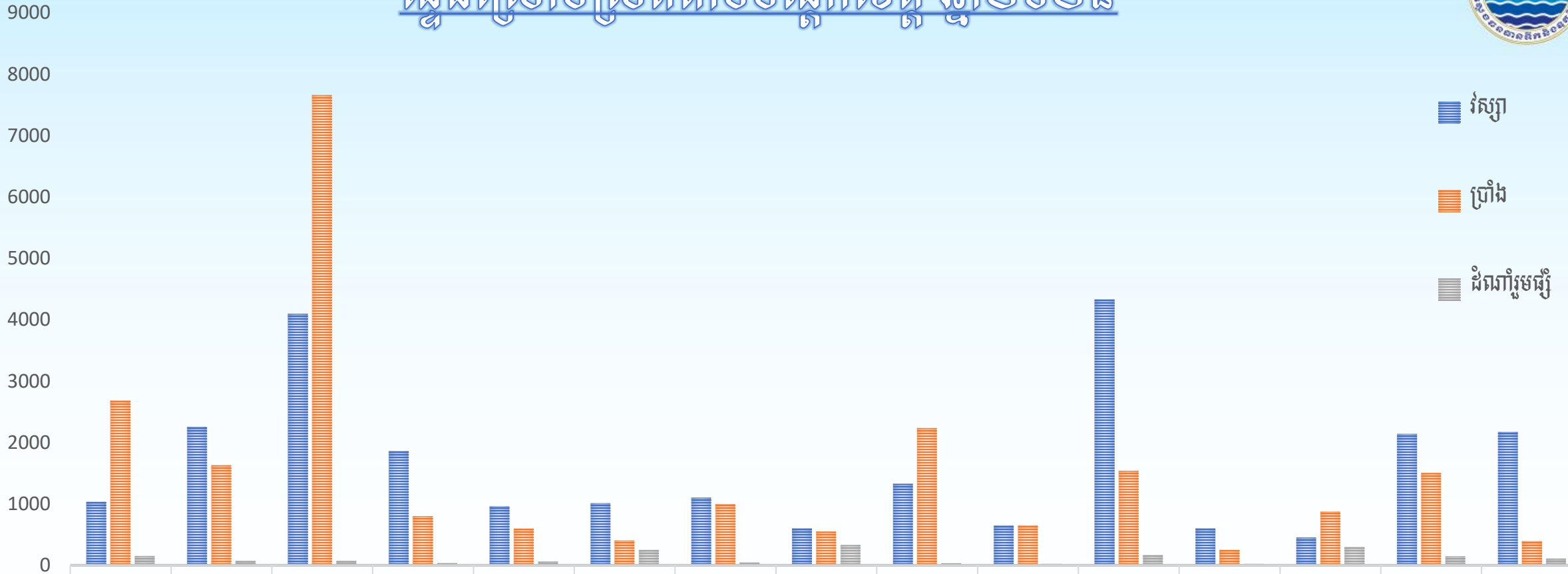
- កំណត់សម្គាល់
១. ស្ថាប័នប្រឡាយរងបន្ទាយស្ទឹង
២. ស្ថាប័នឡើងវិញប្រឡាយតាហោ
៣. ស្ថាប័នអូរតាកែវ
៤. ជួសជុលប្រព័ន្ធធារាសាស្ត្រទឹកចាស់ថ្កល
៥. ស្ថាប័នបើកកម្រិតខ្នងព្រែកទឹកដោះ
៦. ជួសជុលទំនប់ការពារទឹកប្រេងការលើ
៧. ស្ថាប័នប្រឡាយរងកន្លែង
៨. ជួសជុលទំនប់រាងទឹកអ្នកកាត់
៩. ស្ថាប័នអូរយាយហុក
១០. ស្ថាប័នប្រឡាយមេរំដោះទឹកស្រះកែវ
១១. ជួសជុលទំនប់រាងទឹកកណ្តែក
១២. ជួសជុលទំនប់រាងទឹកបឹងធំ
១៣. ស្ថាប័នប្រឡាយក្តាន់
១៤. ស្ថាប័នប្រឡាយមេជ័យលាភី
១៥. ជួសជុលទំនប់រាងទឹកពាម
១៦. ស្ថាប័នប្រឡាយមេប្រជុំ
១៧. ស្ថាប័នបើកកម្រិតខ្នងភ្នំប្រឡាយសន្លុង
១៨. ជួសជុលទំនប់រាងទឹកជ្រោយប្រសំទី២
១៩. សាងសង់សំណង់ស្តារទឹកពោធិ៍អណ្តែត
២០. ជួសជុលទំនប់រាងទឹកស្ទឹង៧៨
២១. ជួសជុលទំនប់សណ្តាប់រៀនតាស៊ីវ
២២. ស្ថាប័នប្រឡាយមេភ្នំជិនសាម
២៣. ជួសជុលទំនប់រាងទឹកទំនប់ថ្មី



| ល.រ | លទ្ធផលការងារ | ទំហំការងារ | | | ការងារដីសម្រេចបាន | ការងារសំណង់សម្រេចបាន | ខេត្ត | ផ្សេងៗ |
|-----|--|------------|--------|-------|-------------------|----------------------|--------------|---------------------|
| | | ទំនប់ | ប្រឡាយ | សំណង់ | | | | |
| ១ | ស្ដារអូរប្រឡាយក្ដាន់ (ជំហាន២) ស្ថិតនៅឃុំហាត់ទឹក ស្រុកមង្គលបុរី | | ៥,០០០ | ១៤ | ១០០% | ១០០% | បន្ទាយមានជ័យ | |
| ២ | ស្ដារប្រឡាយមេជ័យលាភី (ជំហាន២) ស្ថិតនៅឃុំកន្ទី២ និងឃុំបាយជំរំ ស្រុកបាណន់ | | ៥,០០០ | ១៤ | ១០០% | ១០០% | បាត់ដំបង | |
| ៣ | ស្ដារអូរតាកែវ ស្ថិតនៅឃុំស្ទឹងជ័យ ស្រុកជើងព្រៃ | | ១,៧៥០ | ២ | ១០០% | ១០០% | កំពង់ចាម | |
| ៤ | ស្ដារប្រឡាយរងបន្ទាយស្នោង (ជំហាន១) ស្ថិតនៅឃុំបន្ទាយស្នោង ស្រុកស្នោង | | ៣,៤០០ | ៦ | ១០០% | ១០០% | កំពង់ធំ | |
| ៥ | ស្ដារឡើងវិញប្រឡាយតាហោ ស្ថិតនៅឃុំចុងដូង ឃុំបារាយណ៍ ស្រុកបារាយណ៍ | | ៣,១៥០ | ៣ | ១០០% | ១០០% | | |
| ៦ | ជួសជុលទំនប់អាងទឹកពាម (ជំហាន២) ស្ថិតនៅឃុំម្សាក្រុង ស្រុកស្នោង | ៦,០០០ | | ៧ | ១០០% | ១០០% | | |
| ៧ | ស្ថាបនាកែលម្អភ្លឺខ្ពងសងខាងព្រែកទឹកដោះ ស្ថិតនៅឃុំកំពង់អុស ស្រុកពញាឮ | | ២,១០០ | ១ | ១០០% | ១០០% | កណ្តាល | |
| ៨ | ស្ថាបនាលើកកម្រិតខ្ពងភ្លឺប្រឡាយសន្លុងដោយចាក់បេតុងពីលើ ស្ថិតនៅឃុំសន្លុង ស្រុកខ្សាច់កណ្តាល | | | ១ | ១០០% | ១០០% | | |
| ៩ | ជួសជុលទំនប់ការពារទឹកប្រែចំការលើ (ជំហាន១) ស្ថិតនៅឃុំថ្មស ស្រុកបូទុមសាគរ | ២,៥០០ | | | ១០០% | | កោះកុង | |
| ១០ | ជួសជុលទំនប់អាងទឹកជ្រោយប្រស់ទី២ (ជំហាន២) ស្ថិតនៅឃុំជ្រោយប្រស់ ស្រុកកោះកុង | ១,១៤០ | | ៣ | ១០០% | ១០០% | | |
| ១១ | ជួសជុលទំនប់អាងទឹកអ្នកតាធំ ស្ថិតនៅឃុំអន្សាចំបក់ ស្រុកក្រគរ | ១,៥០០ | | ៣ | ១០០% | ១០០% | ពោធិ៍សាត់ | |
| ១២ | ស្ដារអូរយាយហុក (ជំហាន១) ស្ថិតនៅឃុំតាលោ ស្រុកតាលោសែនជ័យ | | ៤,០០០ | ១៥ | ១០០% | ១០០% | | |
| ១៣ | សាងសង់សំណង់ស្លាក់ទឹកពោធិ៍អណ្តែត (ជំហាន២) ស្ថិតនៅឃុំកញ្ជា ស្រុកកណ្តៀង | | | ១ | | ១០០% | | |
| ១៤ | ជួសជុលទំនប់អាងទឹកស្ទឹង៧៨ (ជំហាន២) ស្ថិតនៅឃុំស្ពានត្នោត ស្រុកជីក្រែង | ៤,៨០០ | | ៧ | ១០០% | ១០០% | សៀមរាប | |
| ១៥ | ជួសជុលទំនប់សណ្តរអាងទឹកគៀនតាស៊ីវី (ជំហាន៣) ស្ថិតនៅឃុំស្វាយយា ស្រុកស្វាយជ្រំ | ៣,៨២០ | | ៤ | ១០០% | ១០០% | ស្វាយរៀង | |
| ១៦ | ស្ដារប្រឡាយមេរំដោះទឹកស្រះកែវ (ជំហាន១) ស្ថិតនៅឃុំក្រាំងលាវ ស្រុកបាទី និងឃុំខ្នារ ស្រុកសំរោង | | ៤,៦០០ | ១៥ | ១០០% | ១០០% | តាកែវ | |
| ១៧ | ជួសជុលទំនប់អាងទឹកកណ្តែក ស្ថិតនៅសង្កាត់កូនគ្រៀល ក្រុងសំរោង | ៣,២០០ | | ៤ | ១០០% | ១០០% | ឧត្តរមានជ័យ | |
| ១៨ | ជួសជុលទំនប់អាងទឹកទំនប់ថ្មី (ជំហាន៣) ស្ថិតនៅឃុំត្រពាំងតាវ ស្រុកអន្លង់វែង | ២,០០០ | | ៣ | ១០០% | ១០០% | | |
| ១៩ | ជួសជុលទំនប់អាងទឹកបឹងធំ ស្ថិតនៅឃុំការខ្នុរ ស្រុកក្រូចឆ្មារ | ៤,៨៣០ | | ៣ | ១០០% | ១០០% | ត្បូងឃ្មុំ | |
| ២០ | ជួសជុលប្រព័ន្ធអាងទឹកចាន់ថ្នាល ស្ថិតនៅឃុំក្រាំងចេក ស្រុកសាមគ្គីមុនីជ័យ | ៧០០ | ១,៥០០ | ៧ | ៦០% | ១០០% | កំពង់ស្ពឺ | អនុវត្តដោយក្រុមហ៊ុន |
| ២១ | ស្ដារប្រឡាយមេប្រផុង(ជំហាន២) ឃុំសំរោងលើ និងឃុំសំរោងក្រោម ស្រុកបន្ទាយមាស | | ៣,០០០ | ១៥ | ៧០% | ១០០% | កំពត | អនុវត្តដោយក្រុមហ៊ុន |
| ២២ | ស្ដារប្រឡាយមេភ្នំជិនសោម (ជំហាន២) ឃុំភ្នំជិន ឃុំគីវិចុងកោះ និងឃុំសោម ស្រុកគីវិវង់ | | ៣,០០០ | ៨ | ៦៥% | ១០០% | តាកែវ | អនុវត្តដោយក្រុមហ៊ុន |
| ២៣ | ស្ដារប្រឡាយរងកន្លោង ឃុំទឹកថ្លា ស្រុកស្វាយអន្ទរ | | ២,៨៥០ | ១១ | ០% | ១០០% | ព្រៃវែង | អនុវត្តដោយក្រុមហ៊ុន |



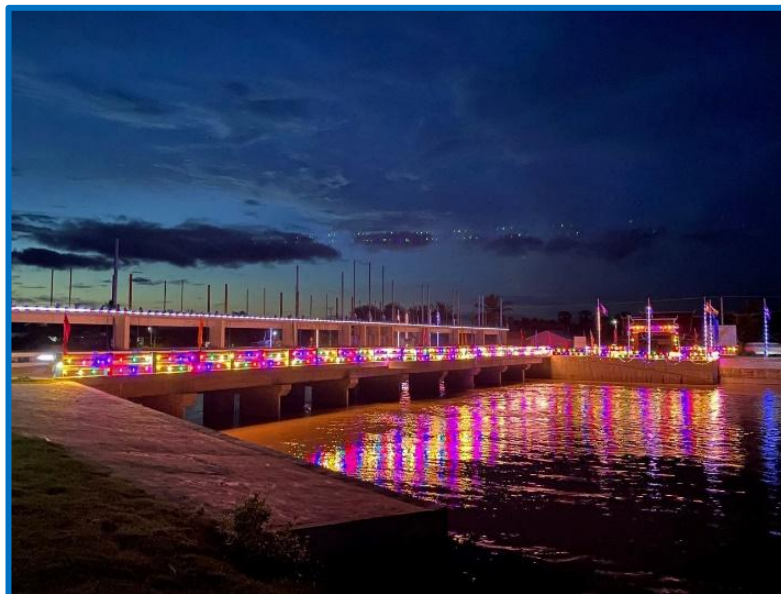
ផ្ទៃដីស្រោចស្រពតាមបណ្តាខេត្ត ឆ្នាំ២០២៥



| | ខេត្តបន្ទាយមានជ័យ | ខេត្តបាត់ដំបង | ខេត្តកំពង់ធំ | ខេត្តកំពង់ចាម | ខេត្តកំពង់ស្ពឺ | ខេត្តកំពត | ខេត្តកណ្តាល | ខេត្តកោះកុង | ខេត្តសៀមរាប | ខេត្តព្រៃវែង | ខេត្តពោធិ៍សាត់ | ខេត្តស្វាយរៀង | ខេត្តត្បូងឃ្មុំ | ខេត្តតាកែវ | ខេត្តឧត្តរមានជ័យ |
|--------------|-------------------|---------------|--------------|---------------|----------------|-----------|-------------|-------------|-------------|--------------|----------------|---------------|-----------------|------------|------------------|
| វស្សា | 1036 | 2257 | 4094 | 1860 | 960 | 1010 | 1100 | 600 | 1325 | 650 | 4333 | 600 | 450 | 2139 | 2173 |
| ប្រាំង | 2680 | 1628 | 7652 | 800 | 596 | 404 | 995 | 550 | 2231 | 650 | 1538 | 250 | 876 | 1504 | 394 |
| ដំណាំរួមផ្សំ | 150 | 68 | 71 | 35 | 60 | 250 | 45 | 330 | 30 | 20 | 165 | 20 | 297 | 145 | 108 |



ទំនប់អាងទឹកជ្រោយប្រស់ទី២ (ដំហាន២) ឃុំជ្រោយប្រស់ ស្រុកកោះកុង ខេត្តកោះកុង



សំណង់ស្នាក់ទឹកពោធិ៍អណ្តែត (ដំហាន២) ឃុំកញ្ជរ ស្រុកកណ្តៀង ខេត្តពោធិ៍សាត់



II. លទ្ធផលសម្រេចបានក្នុងឆ្នាំ២០២៥

២. ការងារវិនិយោគប្រតិបត្តិ (ត)

| ល.រ | ការងារជួសជុលបន្ទាន់ | ខេត្ត |
|-----|--|----------------|
| ១ | សំណង់ស្នាក់ទឹកសាលាតាអន ស្ថិតឃុំព្រែកនរិន្ទ និងឃុំព្រែកខ្ពប ស្រុកឯកភ្នំ | ខេត្តបាត់ដំបង |
| ២ | ទំនប់អូរក្បៀរ ស្ថិតឃុំស្វាយរំពារ ស្រុកបរសេដ្ឋ | ខេត្តកំពង់ស្ពឺ |
| ៣ | លុបរូងនាគនៅភូមិបន្ទាយស្មោង ស្ថិតឃុំបន្ទាយស្មោង ស្រុកស្មោង | ខេត្តកំពង់ធំ |
| ៤ | កាយបើកមុខទឹកសង្ក្រោះស្រូវប្រាំង ស្ថិតឃុំបន្ទាយស្មោង ស្រុកស្មោង | |
| ៥ | ស្តារបើកមុខទឹកប្រឡាយភូមិរលួស ស្ថិតឃុំបន្ទាយស្មោង ស្រុកស្មោង | |





II. លទ្ធផលសម្រេចបានក្នុងឆ្នាំ២០២៥

៣. ការងារជលសាស្ត្រ និងការងារទន្លេ

ក- ការងារគ្រប់គ្រងទិន្នន័យ និងព្យាករណ៍ទឹកជំនន់

- ❖ តាមដានកម្ពស់ទឹកប្រចាំថ្ងៃ នៅតាមបណ្តាស្ថានីយជលសាស្ត្រទាំង ១៥ (ស្ទឹងត្រែង ក្របេះ កំពង់ចាម បាសាក់បតុមុខ កំពង់ផែ ភ្នំពេញ អ្នកលឿង ព្រែកក្តាម កោះខែល កំពង់ហ្លួង លំផាត់ រឿនសែ កំពង់បិន កំពង់ឆ្នាំង កំពង់ក្តី និងកំពង់ថ្ម)
- ❖ បានធ្វើការតាមដាន និងព្យាករណ៍កម្ពស់ទឹកជាប្រចាំ និងផ្សព្វផ្សាយ នៅតាមស្ថានីយជលសាស្ត្រចំនួន ៨
- ❖ បានធ្វើការជូនដំណឹងស្តីពីការព្យាករណ៍កម្ពស់ទឹកជំនន់ទន្លេមេគង្គលើកទី១ ប្រចាំឆ្នាំ២០២៥
- ❖ បានធ្វើការជូនដំណឹងស្តីពីស្ថានភាពទឹកជំនន់នៅស្ទឹងសែន និងស្ទឹងស្រែង
- ❖ បានធ្វើការជូនដំណឹងស្តីពីស្ថានភាពទឹកជំនន់ទន្លេមេគង្គ ទន្លេសេកុង ទន្លេសេសាន ទន្លេស្រែពក ស្ទឹងសែន និងស្ទឹងស្រែង

ព្រឹត្តិបត្រព័ត៌មាន និងព្យាករណ៍កម្ពស់ទឹក

ក្រសួងធនធានទឹក និងឧតុនិយម
 អគ្គនាយកដ្ឋានជលសាស្ត្រ និងការងារទន្លេ

I. កម្ពស់ទឹកព្យាករណ៍ប្រចាំថ្ងៃ ទឹកជំនន់ ឆ្នាំ២០២៥ វេលាម៉ោង ៧:០០ តាមបណ្តាស្ថានីយជលសាស្ត្រ

| ឈ្មោះស្ថានីយ | ទឹកមកម្រុម (ម៉ែត្រ) | ផ្សេងពីលម្អិត (ម៉ែត្រ) | ផ្សេងពីមធ្យម (ម៉ែត្រ) | ផ្សេងពីមធ្យម (ម៉ែត្រ) | ទឹកឡើង/ចុះ ០៦-៦:០០ ម៉ោង | កម្រិតកម្ពស់ប្រមូល (ម៉ែត្រ) |
|---|---------------------|------------------------|-----------------------|-----------------------|-------------------------|-----------------------------|
| ១- ឧត្តមរង្ស៊ី ស្ទឹងត្រែង (Stung Treng) | 6.97 | +0.10 | +3.54 | -2.79 | 0.00 | 10.70 |
| ២- ឧត្តមរង្ស៊ី ក្របេះ (Kratie) | 15.41 | +1.01 | +6.60 | +5.02 | 0.00 | 22.00 |
| ៣- ឧត្តមរង្ស៊ី កំពង់ចាម (Kampong Cham) | 8.30 | +1.00 | +4.34 | +2.83 | 0.00 | 15.20 |
| ៤- ឧត្តមរង្ស៊ី ច្រកម្រុម (Chaktomuk) | 4.48 | +0.65 | +2.49 | +1.30 | 0.00 | 10.50 |
| ៥- ឧត្តមរង្ស៊ី អ្នកលឿង (Neak Loeuung) | 2.97 | +0.43 | +1.55 | -0.88 | 0.00 | 7.50 |
| ៦- ឧត្តមរង្ស៊ី កោះខែល (Koh Khle) | 4.22 | +0.73 | +2.19 | +1.15 | 0.00 | 7.90 |
| ៧- ឧត្តមរង្ស៊ី ព្រែកក្តាម (Prek Kdam) | 3.38 | +0.52 | +2.24 | +1.14 | 0.00 | 9.50 |
| ៨- ឧត្តមរង្ស៊ី ភ្នំពេញ (Kampong Luong) | 1.23 | +0.05 | | | | |

II. កម្ពស់ទឹកព្យាករណ៍សម្រាប់ថ្ងៃទី០៥ ដល់ថ្ងៃទី២០ ខែមិថុនា ឆ្នាំ២០២៥ តាមបណ្តាស្ថានីយជលសាស្ត្រ

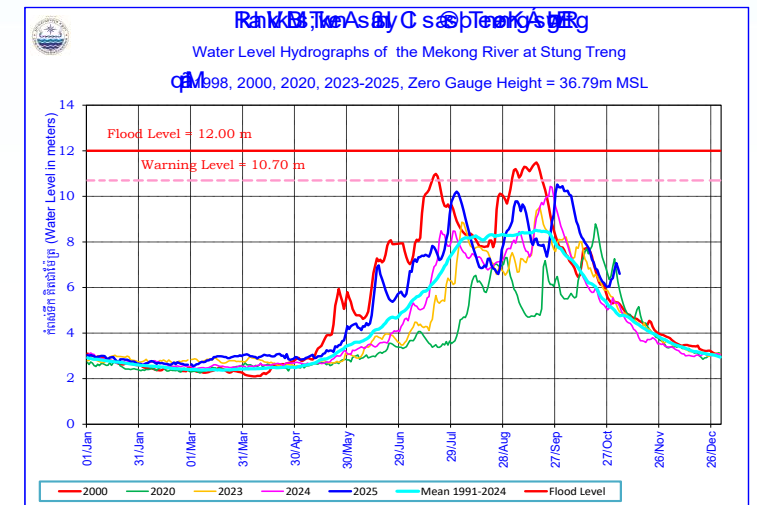
| ឈ្មោះស្ថានីយ | ០៥ មិថុនា ២០២៥ | | កម្ពស់ទឹកព្យាករណ៍តាមបណ្តាស្ថានីយជលសាស្ត្រ (ម៉ែត្រ) | | ២០ មិថុនា ២០២៥ | |
|---|----------------|-----------|--|-----------|----------------|-----------|
| | ស្ថានីយ | កម្ពស់ទឹក | ស្ថានីយ | កម្ពស់ទឹក | ស្ថានីយ | កម្ពស់ទឹក |
| ១- ឧត្តមរង្ស៊ី ស្ទឹងត្រែង (Stung Treng) | 6.80 | ↓ | 6.52 | ↓ | 6.20 | ↓ |
| ២- ឧត្តមរង្ស៊ី ក្របេះ (Kratie) | 15.52 | ↑ | 15.30 | ↓ | 15.02 | ↓ |
| ៣- ឧត្តមរង្ស៊ី កំពង់ចាម (Kampong Cham) | 8.75 | ↑ | 8.81 | ↑ | 8.66 | ↓ |
| ៤- ឧត្តមរង្ស៊ី ច្រកម្រុម (Chaktomuk) | 4.90 | ↑ | 5.08 | ↑ | 5.10 | ↑ |
| ៥- ឧត្តមរង្ស៊ី អ្នកលឿង (Neak Loeuung) | 3.41 | ↑ | 3.57 | ↑ | 3.62 | ↑ |
| ៦- ឧត្តមរង្ស៊ី កោះខែល (Koh Khle) | 4.65 | ↑ | 4.83 | ↑ | 4.93 | ↑ |
| ៧- ឧត្តមរង្ស៊ី ព្រែកក្តាម (Prek Kdam) | 3.82 | ↑ | 4.01 | ↑ | 4.05 | ↑ |

ស្ថានភាពទឹកទន្លេ : ស្ថានីយជលសាស្ត្រឧត្តមរង្ស៊ី ឧត្តមរង្ស៊ី និងឧត្តមរង្ស៊ី ទឹកបានឡើងជាមធ្យមប្រមូល តាមការប្រមូលកម្រិតទឹក និងឧតុនិយម ថ្ងៃទី០៥ ខែមិថុនា ឆ្នាំ២០២៥

ព្រះរាជាណាចក្រកម្ពុជា
ជាតិ សាសនា ព្រះមហាក្សត្រ

ក្រសួងធនធានទឹក និងឧតុនិយម

សេចក្តីជូនដំណឹង
ស្តីពីការព្យាករណ៍កម្ពស់ទឹកជំនន់ទន្លេមេគង្គ លើកទី១ ប្រចាំឆ្នាំ២០២៥



II. លទ្ធផលសម្រេចបានក្នុងឆ្នាំ២០២៥

៣. ការងារជលសាស្ត្រ និងការងារទន្លេ (ត)

ខ- ការងារជលសាស្ត្រ

- ធ្វើការថែទាំ និងគ្រប់គ្រងស្ថានីយជលសាស្ត្រស្វ័យប្រវត្តិ
- ដំឡើងស្ថានីយជលសាស្ត្រ ៤កន្លែង ជួសជុលស្ថានីយជលសាស្ត្រ ៦កន្លែង និងជួសជុលក្តារម៉ែត្រវាស់កម្ពស់ទឹក ២កន្លែង
- ធ្វើការវាស់វែងនូវកម្ពស់ទឹក ធារទឹក កករទឹក តាមបណ្តាជងទន្លេ ស្ទឹង ព្រែក
- ពង្រឹងសមត្ថភាពមន្ត្រីតាមរយៈវគ្គបណ្តុះបណ្តាលរបស់ក្រសួង ដៃគូគម្រោង របស់ក្រសួង អង្គការអន្តរជាតិនានា និង MRCS ជាដើម



គ- ការងារត្រួតពិនិត្យតាមដាន និងវិភាគគុណភាពទឹក

- ចុះយកសំណាកទឹក តាមដាន គ្រប់គ្រងនិងវិភាគគុណភាពទឹក ជាប្រចាំខែ នៅតាមជងទន្លេ មេគង្គ ទន្លេសាប ទន្លេបាសាក់ និងទន្លេ 3S (ទន្លេស្រែពក ទន្លេសេសាន និងទន្លេសេកុង) ចំនួន ១៩ទីតាំង និងចំនួន ១៨ ប៉ារ៉ាម៉ែត្រ។



| No. | St. Name | River | 2020 | 2021 | 2022 | 2023 | 2024 | 2025 |
|-----|-----------------|----------------|------|------|------|------|------|------|
| 1 | Stung Treng | Mekong | A | A | A | B | A | A |
| 2 | Kratie | Mekong | A | A | A | B | A | A |
| 3 | Kampong Cham | Mekong | A | A | A | B | A | A |
| 4 | Chroy Charvar | Mekong | A | A | A | B | A | A |
| 5 | Neak Loeng | Mekong | A | A | A | B | A | A |
| 6 | Kaom Samnor | Mekong | A | A | A | B | A | A |
| 7 | Phnom Kvern | Toule Sap Lake | B | B | A | B | B | B |
| 8 | Kampong Leung | Toule Sap Lake | B | B | B | B | B | B |
| 9 | Kampong Chhnang | Toule Sap | B | B | B | B | A | A |
| 10 | Prek Kdam | Toule Sap | B | B | B | B | A | A |
| 11 | Phnom Penh Port | Toule Sap | B | A | A | B | A | A |
| 12 | Takhmao | Basac | B | B | B | B | A | A |
| 13 | Khloy Klef | Basac | B | A | A | B | A | A |
| 14 | Khros Thom | Basac | B | A | A | B | A | A |
| 15 | Back Prea | Sungko | B | B | B | B | B | B |
| 16 | Phnum Pi | Se San | B | A | A | B | A | A |
| 17 | Angkong Meas | Se San | A | A | A | B | A | A |
| 18 | Lumphat | Srepok | B | A | A | B | A | A |
| 19 | Siempang | Sekong | A | A | A | B | A | A |

II. លទ្ធផលសម្រេចបានក្នុងឆ្នាំ២០២៥

៣. ការងារសាងសង់ និងការងារទន្លេ (ត)

យ- ការងារប្រាំងទន្លេ

- រៀបចំផែនការសិក្សាពីស្ថានភាពបាតទន្លេមេគង្គ និងទន្លេបាសាក់ ដើម្បីអាចវាយតម្លៃពីទីតាំងណាដែលបាក់ប្រាំង និងដុះដី ដើម្បីមានវិធានការបូមស្តារសម្រួល និងបង្វែរចរន្តទឹក កុំឱ្យបាក់ប្រាំង
- គម្រោងការងារប្រាំងទន្លេនៅក្នុងឆ្នាំ២០២៥ រួមមាន៖



| ល.រ | គម្រោង | ប្រវែង (ម៉ែត្រ) | ខេត្ត |
|-------------|--|-----------------|---------------|
| ១ | គម្រោងការងារប្រាំងទន្លេមេគង្គ នៅភូមិស្វាយជ្រំ ឃុំព្រែកដំបង ស្រុកមុខកំពូល | ២៥០ | ខេត្តកណ្តាល |
| ២ | គម្រោងការងារប្រាំងទន្លេមេគង្គ នៅភូមិការកោង ឃុំការកោង១ ស្រុកមុខកំពូល | ៤៥០ | |
| ៣ | គម្រោងការងារប្រាំងទន្លេមេគង្គ នៅភូមិពាម ឃុំការកោង១ ស្រុកមុខកំពូល | ២០០ | |
| ៤ | គម្រោងការងារប្រាំងទន្លេបាសាក់ នៅសង្កាត់ព្រែកជ្រៃ ក្រុងសំរោងព្នន់ | ៥០០ | ខេត្តកំពង់ចាម |
| ៥ | គម្រោងការងារប្រាំងទន្លេមេគង្គ នៅពាមក្រៅ ឃុំពាមកោះស្នា ស្រុកស្ទឹងត្រង់ | ៥០០ | |
| ៦ | គម្រោងការងារប្រាំងទន្លេមេគង្គ នៅព្រែកស្តី ឃុំព្រះអណ្តូង ស្រុកស្ទឹងត្រង់ (ជំហាន១) | ៣៥០ | |
| ៧ | គម្រោងការងារប្រាំងទន្លេមេគង្គ នៅភូមិខ្ពបតាងួន ឃុំខ្ពបតាងួន ស្រុកស្ទឹងត្រង់ | ៣៥០ | |
| ៨ | គម្រោងការងារប្រាំងទន្លេមេគង្គ នៅភូមិបឹងកាចូត ឃុំព្រែកកក់ ស្រុកស្ទឹងត្រង់ | ៤០០ | |
| ៩ | គម្រោងការងារប្រាំងទន្លេមេគង្គ នៅព្រែកស្តី ឃុំព្រះអណ្តូង ស្រុកស្ទឹងត្រង់ (ជំហាន២) | ៧០០ | |
| សរុប | | ៣ ៧០០ | |



គម្រោងការពារប្រាំងទន្លេមេគង្គ នៅភូមិបឹងកាចូត ឃុំព្រែកកក់ ស្រុកស្ទឹងត្រែង ខេត្តកំពង់ចាម

គម្រោងការពារប្រាំងទន្លេមេគង្គ នៅភូមិពាម ឃុំការកោង១ ស្រុកមុខកំពូល ខេត្តកណ្តាល



គម្រោងការពារប្រាំងទន្លេមេគង្គ នៅភូមិរកាកោង ឃុំរកាកោង១ ស្រុកមុខកំពូល ខេត្តកណ្តាល

គម្រោងការពារប្រាំងទន្លេបាសាក់ ស្ថិតនៅសង្កាត់ព្រែកជ្រៃ ក្រុងសំរោងព្រៃ ខេត្តកណ្តាល

II. លទ្ធផលសម្រេចបានក្នុងឆ្នាំ២០២៥

៤. ការងារឧតុនិយម




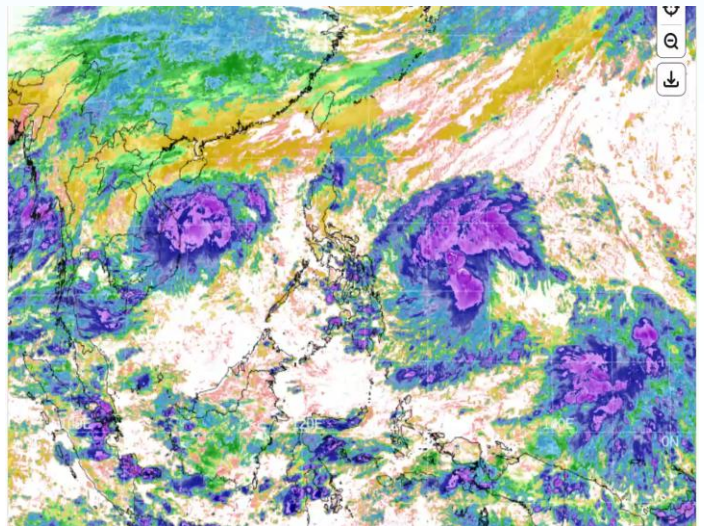
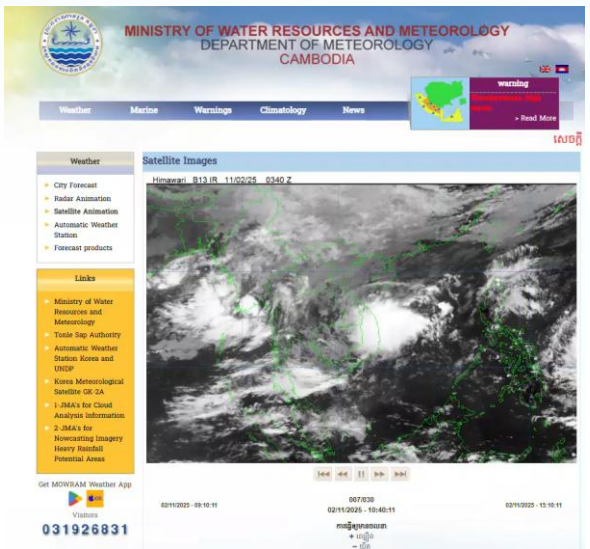
បានសហការជាមួយអ្នកជំនាញផ្នែករ៉ាដា (ឧតុនិយមបារាំងអន្តរជាតិ MFI) ជួសជុល និងថែទាំប្រព័ន្ធរ៉ាដាតេដោសែន និងប្រព័ន្ធម៉ូដែលសម្រាប់ព្យាករណ៍ និងបានដំណើរការឡើងវិញ១០០%

ប្រមូលទិន្នន័យជាប្រចាំពីស្ថានីយឧតុនិយមស្វ័យប្រវត្តិមានចំនួន ៨៦ស្ថានីយ មិនស្វ័យប្រវត្តិ ២៥ស្ថានីយ

តាមដាន វិភាគទិន្នន័យ និងព្យាករណ៍ជាប្រចាំថ្ងៃ តាមរយៈផ្កាយរណប និងរ៉ាដាតេដោសែន

បានបញ្ចូលប្រព័ន្ធផ្កាយរណប Himawari8/9 និង GK-2A ឱ្យដំណើរការនៅក្នុងគេហទំព័រព្យាករណ៍ www.cambodiameteo.com

-  បរិមាណទឹកភ្លៀង
-  ល្បឿន និងទិសដៅខ្យល់
-  សីតុណ្ហភាព អតិបរមា និងអប្បបរមា
-  សំណើមបរិយាកាស
-  សម្ពាធបរិយាកាស
-  វ៉ែលតទឹក
-  ពន្លឺព្រះអាទិត្យ



៥នាទី/១០នាទី/៣០នាទី/១ម៉ោង/១ថ្ងៃ

II. លទ្ធផលសម្រេចបានក្នុងឆ្នាំ២០២៥

៤. ការងារឧតុនិយម (ត)



បានផ្សព្វផ្សាយព្រឹត្តិបត្រព័ត៌មាន ស្តីពីស្ថានភាពធាតុអាកាសជារៀងរាល់ថ្ងៃ និងធ្វើសេក្តីជូនដំណឹងស្តីពីស្ថានភាពធាតុអាកាសនិង អាកាសធាតុជាប្រចាំ ក្នុងករណីមានការប្រែប្រួល

ព្រឹត្តិបត្រព័ត៌មាន
ស្តីពីស្ថានភាពធាតុអាកាស

សូមអានរបស់ប្រាជ្ញជូនដំណឹងសម្រាប់ស្ថានភាពធាតុអាកាសនៅព្រះរាជាណាចក្រកម្ពុជា សម្រាប់ថ្ងៃទី១២ ខែមិថុនា ឆ្នាំ២០២៥ ៖

សម្ពាធតាមវ៉ែលកំពុងគ្របដណ្តប់លើសមុទ្រចិនខាងត្បូង បានរីករាលដាលចូលមក រហូតដល់ ភូមិភាគកណ្តាល (Wutip) ក្នុងឆ្នាំ២០២៥ T2501 បានមានកំទិចរយកលើបង្ការមូលដ្ឋានសិរី សមុទ្រអាស៊ីអាគ្នេយ៍ លំដាប់សមុទ្រថៃ អាងឧត្តរមេគង្គ និងព្រះរាជាណាចក្រកម្ពុជា។

ស្ថានភាពប្រែប្រួលនឹងធ្វើឱ្យ ចាប់ពីថ្ងៃទី១២ ដល់ថ្ងៃទី១៤ ខែមិថុនា ឆ្នាំ២០២៥ ៖

១- តំបន់វាលទំនាប ៖

- សីតុណ្ហភាពមធ្យមអប្បបរមា២៤°C និងសីតុណ្ហភាពមធ្យមអតិបរមា៣៥°C ខ្យល់ បក់មកពីទិសឦសាន និងទិសអាគ្នេយ៍មានល្បឿនមធ្យម៥ម៉ែត្រ/វិនាទី។ ខេត្តកំពង់ស្ពឺ បាត់ដំបង ពោធិ៍សាត់ កំពង់ឆ្នាំង សៀមរាប កំពង់ធំ កំពង់ចាម ក្រចេះ ព្រៃវែង កណ្តាល តាកែវ ស្វាយរៀង និងត្បូងឃ្មុំ អាចមានភ្លៀងធ្លាក់ជាមួយផ្លូវរន្ធន៖ និងខ្យល់កក្រាបគ្រប ដណ្តប់លើផ្ទៃដី៣០%។

២- តំបន់ខ្ពង់រាប ៖

- សីតុណ្ហភាពមធ្យមអប្បបរមា២៥°C និងសីតុណ្ហភាពមធ្យមអតិបរមា៣៥°C ខ្យល់ បក់មកពីទិសឦសាន និងទិសអាគ្នេយ៍មានល្បឿនមធ្យម៦ម៉ែត្រ/វិនាទី។ ខេត្តកំពង់ស្ពឺ ថ្មប្រាំង ឧត្តរមានជ័យ ព្រះវិហារ ក្រចេះ ស្ទឹងត្រែង រតនគិរី មេកុងស៊ីរី ជួរភ្នំដំរីកំ និង តំបន់ជួរភ្នំក្រវាញ អាចមានភ្លៀងធ្លាក់ជាមួយផ្លូវរន្ធន៖ និងខ្យល់កក្រាបគ្របដណ្តប់លើ ផ្ទៃដី៣៥%។

៣- តំបន់មាត់សមុទ្រ ៖

- សីតុណ្ហភាពមធ្យមអប្បបរមា២៥°C និងសីតុណ្ហភាពមធ្យមអតិបរមា៣៥°C ខ្យល់ បក់មកពីទិសឦសាន និងទិសអាគ្នេយ៍ មានល្បឿនមធ្យម៣ម៉ែត្រ/វិនាទី។ ខេត្តកោះកុង ព្រះសីហនុ កំពត កែប និងជួរភ្នំបូកតា អាចមានភ្លៀងធ្លាក់ជាមួយផ្លូវរន្ធន៖ និងខ្យល់ កក្រាបគ្របដណ្តប់លើផ្ទៃដី៣០%។
- រំលកសមុទ្រអាស៊ីអាគ្នេយ៍មធ្យមអប្បបរមា ០,៥០ម៉ែត្រ និងកម្ពស់មធ្យមអតិបរមា ១,៧៥ម៉ែត្រ។

អាស្រ័យដ្ឋានប្រាជ្ញជូនដំណឹងសម្រាប់ស្ថានភាពធាតុអាកាសនៅព្រះរាជាណាចក្រកម្ពុជា កម្ពុជា

បានធ្វើការព្យាករ និងជូនដំណឹងស្តីពីស្ថានភាពធាតុអាកាស ចុះត្រជាក់ ចុះអំពូ ភ្លៀងកក់ខែ កូនរដូងប្រាំង និងបាតុកូត រញ្ជួយដីនៅប្រទេស មីយ៉ាន់ម៉ា

ចាប់ពីខែមិថុនា ដល់ខែធ្នូ ឆ្នាំ២០២៥ មានព្យុះកើតឡើង ចំនួន ២៧លើក ដែលមាន ៩ទ្វិពលមកលើ ព្រះរាជាណាចក្រកម្ពុជា

ព្រះរាជាណាចក្រកម្ពុជា
ជាតិ សាសនា ព្រះមហាក្សត្រ

សេចក្តីជូនដំណឹង
ស្តីពីស្ថានភាពធាតុអាកាសព្រះរាជាណាចក្រកម្ពុជា
ចាប់ពីថ្ងៃទី១២ ដល់ថ្ងៃទី១៤ ខែមិថុនា ឆ្នាំ២០២៥

យោងតាមការវាស់ស្ទង់ ពិនិត្យ និងវិភាគលើស្ថានភាពធាតុអាកាស និងអាកាសធាតុនៅតំបន់ និង ព្រះរាជាណាចក្រកម្ពុជា ក្រសួងធនាគារ និងឧតុនិយម សូមប្រាប់ជូនដំណឹងដល់សាធារណជនប្រជាប្រិយ របស់ខ្មែរស្ថិតនៅក្នុងតំបន់ និងព្រះរាជាណាចក្រកម្ពុជា អាងឧត្តរមេគង្គ និងព្រះរាជាណាចក្រកម្ពុជា មានទិសដៅដូចខាងក្រោម៖

១. តំបន់វាលទំនាប ខេត្តបន្ទាយមានជ័យ បាត់ដំបង សៀមរាប ពោធិ៍សាត់ កំពង់ឆ្នាំង កំពង់ធំ និងភ្នំពេញ មានសីតុណ្ហភាពមធ្យមអប្បបរមា២៤°C និងសីតុណ្ហភាពមធ្យមអតិបរមា៣៥°C ខ្យល់បក់មកពីទិសឦសាន និងទិសអាគ្នេយ៍ ល្បឿនមធ្យម ៥,៥០ម៉ែត្រ/វិនាទី។

២. តំបន់ខ្ពង់រាប ខេត្តប៉ៃលិន ឧត្តរមានជ័យ ព្រះវិហារ ស្ទឹងត្រែង ក្រចេះ រតនគិរី មេកុងស៊ីរី តំបន់ ជួរភ្នំក្រវាញ និងជួរភ្នំដំរីកំ មានសីតុណ្ហភាពមធ្យមអប្បបរមា២៥°C និងសីតុណ្ហភាពមធ្យមអតិបរមា៣៥°C។ ខ្យល់បក់មកពីទិសឦសាន និងទិសអាគ្នេយ៍ ល្បឿនមធ្យម ៥ម៉ែត្រ/វិនាទី។

៣. តំបន់មាត់សមុទ្រ ខេត្តកោះកុង និងជួរភ្នំបូកតា មានសីតុណ្ហភាពមធ្យមអប្បបរមា២៥°C និង សីតុណ្ហភាពមធ្យមអតិបរមា ៣៥°C។ ខ្យល់បក់មកពីទិសឦសាន និងទិសអាគ្នេយ៍ ល្បឿនមធ្យម ៥,៥០ ម៉ែត្រ/វិនាទី។ រំលកសមុទ្រមានកម្ពស់មធ្យមអប្បបរមា ០,៥០ម៉ែត្រ និងកម្ពស់មធ្យមអតិបរមា ១,៧៥ម៉ែត្រ។

អាស្រ័យដ្ឋានប្រាជ្ញជូនដំណឹងសម្រាប់ស្ថានភាពធាតុអាកាស និងឧតុនិយម សូមប្រាប់ដំណឹងដល់សាធារណជន ប្រជាប្រិយ និងអាជ្ញាធរដែនដី អង្គការកិច្ចការកម្ពុជាជាមួយប្រព័ន្ធប្រយុទ្ធប្រយោជន៍ ប្រក្រតីសុខភាព គ្រឹះស្ថានស្រាវជ្រាវ និង គ្រឹះស្ថានពាក់ព័ន្ធនានា ដែលអាចរក្សាទុកបាន ផ្សព្វផ្សាយជូនប្រជាប្រិយ។

ក្រសួងធនាគារ និងឧតុនិយម និងប្រតិបត្តិការតាមដាន និងវិភាគស្ថានភាពធាតុអាកាស ដើម្បី ជម្រុញជំនួយប្រជាប្រិយ ជូនករណីមានការប្រែប្រួល។

សូមសាធារណជនទទួលបានជ័យជម្នះជូនប្រជាជន។

ព្រះរាជាណាចក្រកម្ពុជា
ជាតិ សាសនា ព្រះមហាក្សត្រ

សេចក្តីជូនដំណឹង
ស្តីពីការពិបាកលើស្ថានភាពធាតុអាកាស

យោងតាមការវាស់ស្ទង់ ពិនិត្យ និងវិភាគលើស្ថានភាពធាតុអាកាស និងអាកាសធាតុនៅតំបន់ និង ព្រះរាជាណាចក្រកម្ពុជា ក្រសួងធនាគារ និងឧតុនិយម សូមប្រាប់ជូនដំណឹងដល់សាធារណជនប្រជាប្រិយ របស់ខ្មែរស្ថិតនៅក្នុងតំបន់ និងព្រះរាជាណាចក្រកម្ពុជា អាងឧត្តរមេគង្គ និងព្រះរាជាណាចក្រកម្ពុជា មានទិសដៅដូចខាងក្រោម៖

១. តំបន់វាលទំនាប ខេត្តបន្ទាយមានជ័យ បាត់ដំបង សៀមរាប ពោធិ៍សាត់ កំពង់ឆ្នាំង កំពង់ធំ និងភ្នំពេញ មានសីតុណ្ហភាពមធ្យមអប្បបរមា២៤°C និងសីតុណ្ហភាពមធ្យមអតិបរមា៣៥°C ខ្យល់បក់មកពីទិសឦសាន និងទិសអាគ្នេយ៍ ល្បឿនមធ្យម ៥,៥០ម៉ែត្រ/វិនាទី។

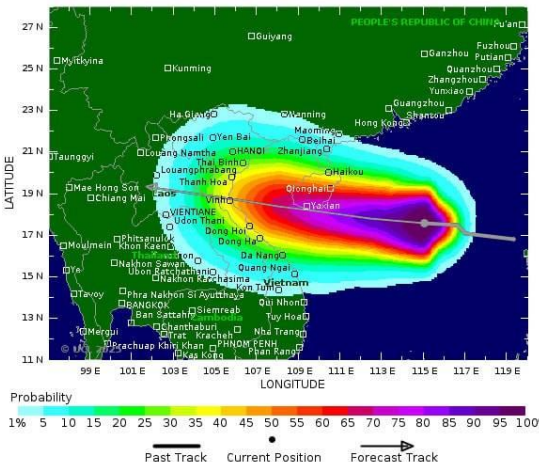
២. តំបន់ខ្ពង់រាប ខេត្តប៉ៃលិន ឧត្តរមានជ័យ ព្រះវិហារ ស្ទឹងត្រែង ក្រចេះ រតនគិរី មេកុងស៊ីរី តំបន់ ជួរភ្នំក្រវាញ និងជួរភ្នំដំរីកំ មានសីតុណ្ហភាពមធ្យមអប្បបរមា២៥°C និងសីតុណ្ហភាពមធ្យមអតិបរមា៣៥°C។ ខ្យល់បក់មកពីទិសឦសាន និងទិសអាគ្នេយ៍ ល្បឿនមធ្យម ៥ម៉ែត្រ/វិនាទី។

៣. តំបន់មាត់សមុទ្រ ខេត្តកោះកុង និងជួរភ្នំបូកតា មានសីតុណ្ហភាពមធ្យមអប្បបរមា២៥°C និង សីតុណ្ហភាពមធ្យមអតិបរមា ៣៥°C។ ខ្យល់បក់មកពីទិសឦសាន និងទិសអាគ្នេយ៍ ល្បឿនមធ្យម ៥,៥០ ម៉ែត្រ/វិនាទី។ រំលកសមុទ្រមានកម្ពស់មធ្យមអប្បបរមា ០,៥០ម៉ែត្រ និងកម្ពស់មធ្យមអតិបរមា ១,៧៥ម៉ែត្រ។

អាស្រ័យដ្ឋានប្រាជ្ញជូនដំណឹងសម្រាប់ស្ថានភាពធាតុអាកាស និងឧតុនិយម សូមប្រាប់ដំណឹងដល់សាធារណជន ប្រជាប្រិយ និងអាជ្ញាធរដែនដី អង្គការកិច្ចការកម្ពុជាជាមួយប្រព័ន្ធប្រយុទ្ធប្រយោជន៍ ប្រក្រតីសុខភាព គ្រឹះស្ថានស្រាវជ្រាវ និង គ្រឹះស្ថានពាក់ព័ន្ធនានា ដែលអាចរក្សាទុកបាន ផ្សព្វផ្សាយជូនប្រជាប្រិយ។

ក្រសួងធនាគារ និងឧតុនិយម និងប្រតិបត្តិការតាមដាន និងវិភាគស្ថានភាពធាតុអាកាស ដើម្បី ជម្រុញជំនួយប្រជាប្រិយ ជូនករណីមានការប្រែប្រួល។

សូមសាធារណជនទទួលបានជ័យជម្នះជូនប្រជាជន។



II. លទ្ធផលសម្រេចបានក្នុងឆ្នាំ២០២៥

៤. ការងារឧតុនិយម (ត)

- ជួសជុល ថែទាំស្ថានីយឧតុនិយមស្វ័យប្រវត្តិ ២៧ស្ថានីយ និងដំឡើងស្ថានីយឧតុនិយមមិនស្វ័យប្រវត្តិ ៤ស្ថានីយ និងតម្រងទឹកភ្លៀង ២២កន្លែង
- បានដំឡើងស្ថានីយឧតុនិយមស្វ័យប្រវត្តិចំនួន ៨ស្ថានីយ ក្នុងខេត្តគោលដៅ (ព្រះវិហារ ឧត្តរមានជ័យ កំពង់ធំ និងសៀមរាប) នៃគម្រោង ឧតុនិយម-កសិកម្ម (FAO)





II. លទ្ធផលសម្រេចបានក្នុងឆ្នាំ២០២៥

៥. ការងារសហគមន៍កសិករប្រើប្រាស់ទឹក

សហគមន៍កសិករប្រើប្រាស់ទឹក មានតួនាទីយ៉ាងសំខាន់ក្នុងការគ្រប់គ្រង បែងចែកទឹកសម្រាប់ការដាំដុះ និងការចិញ្ចឹមសត្វ ក៏ដូចជាការផ្គត់ផ្គង់ទឹកសម្រាប់ការប្រើប្រាស់។ សហគមន៍នេះត្រូវបានបង្កើតឡើងក្នុងគោលបំណង បម្រើផលប្រយោជន៍រួមឱ្យប្រជាពលរដ្ឋ តាមរយៈការប្រើប្រាស់ប្រព័ន្ធធារាសាស្ត្រប្រកបដោយប្រសិទ្ធភាព និងនិរន្តរភាព ដើម្បីរួមចំណែកលើកស្ទួយជីវភាពប្រជាពលរដ្ឋ និងលើកស្ទួយសេដ្ឋកិច្ចសង្គម។

ព្រះរាជាណាចក្រកម្ពុជា មានប្រព័ន្ធធារាសាស្ត្រប្រហែល ២,៣៥២ប្រព័ន្ធ (ប្រព័ន្ធពេញលេញមាន ៧៤ប្រព័ន្ធ) ចែកចេញជា ៣ខ្នាត គឺ៖

- ១/ ប្រព័ន្ធខ្នាតតូច តូចជាង ២០០ហា.ត
- ២/ ប្រព័ន្ធខ្នាតមធ្យម ចាប់ពី ២០០-៥,០០០ហា.ត
- ៣/ ប្រព័ន្ធខ្នាតធំ ធំជាង ៥,០០០ហា.ត

ប្រព័ន្ធធារាសាស្ត្រភាគច្រើន គឺបានទទួលរងនូវការខូចខាតដោយកត្តាធម្មជាតិ និងកត្តាមនុស្ស ដើម្បីគ្រប់គ្រង និងថែទាំប្រព័ន្ធធារាសាស្ត្រទាំងនោះ ឱ្យបានល្អ ចាំបាច់ត្រូវបង្កើតសហគមន៍កសិករប្រើប្រាស់ទឹក (ស.ក.ប.ទ.)

ក្រសួងធនធានទឹក និងឧតុនិយម បាននិងកំពុងបន្តបង្កើត ស.ក.ប.ទ. ក្នុងក្របខណ្ឌទូទាំងប្រទេសសរុបចំនួន ៥៨៤ ស.ក.ប.ទ. ក្នុងនោះមានតែ ១៨៥ ស.ក.ប.ទ. ដែលបានទទួលថវិកាសម្រាប់ការងារបណ្តុះបណ្តាល ពង្រឹងសមត្ថភាព ស.ក.ប.ទ. និងការងារប្រតិបត្តិការ និងថែទាំប្រព័ន្ធ (FWUCs, O&M)



II. លទ្ធផលសម្រេចបានក្នុងឆ្នាំ២០២៥

៥. ការងារសហគមន៍កសិករប្រើប្រាស់ទឹក (ត)

ក- ការងាររៀបចំបង្កើតសហគមន៍កសិករប្រើប្រាស់ទឹក

- ធ្វើការរៀបចំបង្កើតសហគមន៍កសិករប្រើប្រាស់ទឹក បានចំនួន ៧កន្លែង ក្នុងរាជធានី-ខេត្ត ចំនួន០៤

| ឈ្មោះខេត្ត | ចំនួន ស.ក.ប.ទ. | ផ្ទៃដីស្រោចស្រព | | សរុប (ហ.ត) | ចំនួនគ្រួសារ | ឈ្មោះ ស.ក.ប.ទ. |
|-------------|----------------|-----------------|--------------|---------------|--------------|----------------|
| | | ប្រាំង (ហ.ត) | វិស្សា (ហ.ត) | | | |
| ពោធិ៍សាត់ | ១ | ៥០០ | ៦,០០០ | ៦,០០០ | ៧,៥៥៣ | បំណក់ |
| កំពង់ធំ | ២ | ២,៥០០ | ៣,៥០០ | ៣,៥០០ | | ៣០កញ្ញា |
| | | ២,៥០០ | ៥៥០ | ២,៥០០ | ៤,២៨០ | កងមាស |
| កំពង់ស្ពឺ | ២ | ៣៥០ | ៨៦៩ | ៨៦៩ | ១,២១៨ | សំរោងបាក់ |
| | | ១,៥៣០ | ៣,១៥៧ | ៣,១៥៧ | ៥,៦១៦ | រលាំងជ្រៃត្បូង |
| កំពង់ឆ្នាំង | ២ | ៧៥០ | ៥០០ | ៧៥០ | ៣៣០ | គោកបន្ទាយ |
| | | ៧៨៧ | ០ | ៧៨៧ | ៤១៧ | បត់ត្រង់ |
| សរុប | ៧ | ៨,៩១៧ | ១៤,៥៧៦ | ១៧,៥៦៣ | ១៩,៤១៤ | |

II. លទ្ធផលសម្រេចបានក្នុងឆ្នាំ២០២៥

៥. ការងារសហគមន៍កសិកម្មប្រើប្រាស់ទឹក (ត)

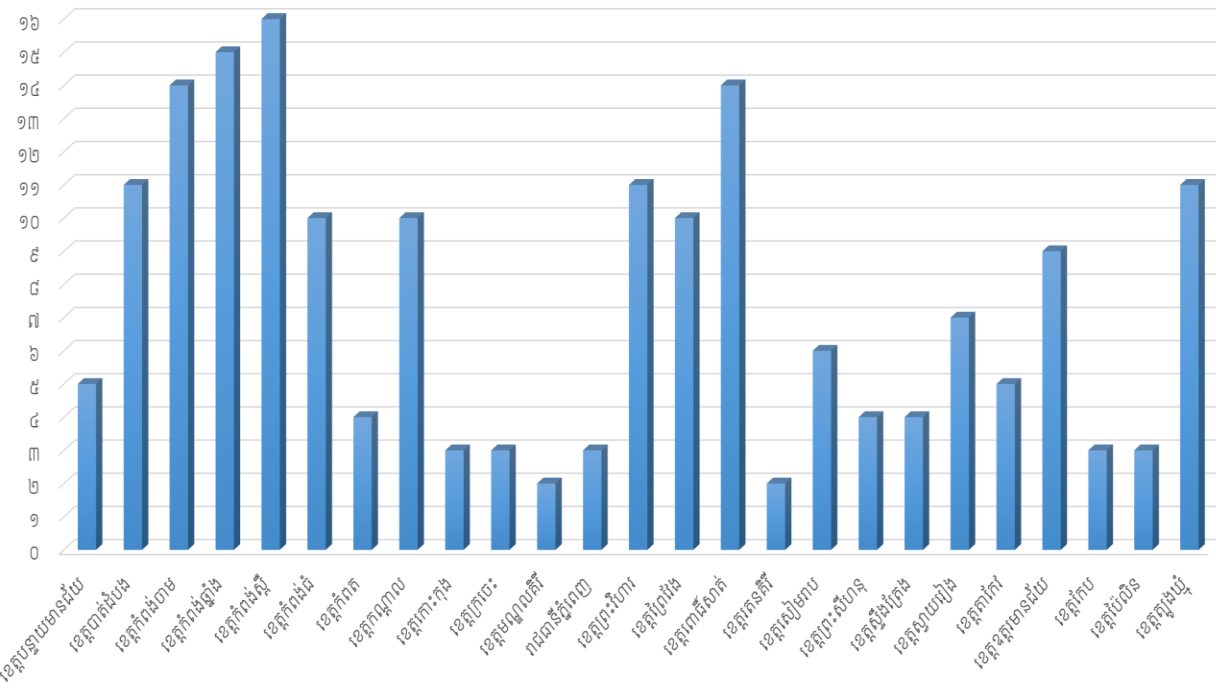
ខ- ការងារពង្រឹង និងគាំទ្របច្ចេកទេសដល់ ស.ក.ប.ទ

បានចុះធ្វើការត្រួតពិនិត្យ និងគាំទ្របច្ចេកទេសសម្រាប់ ស.ក.ប.ទ. ចំនួន ១៨៥កន្លែង ក្នុង២៥រាជធានី-ខេត្ត

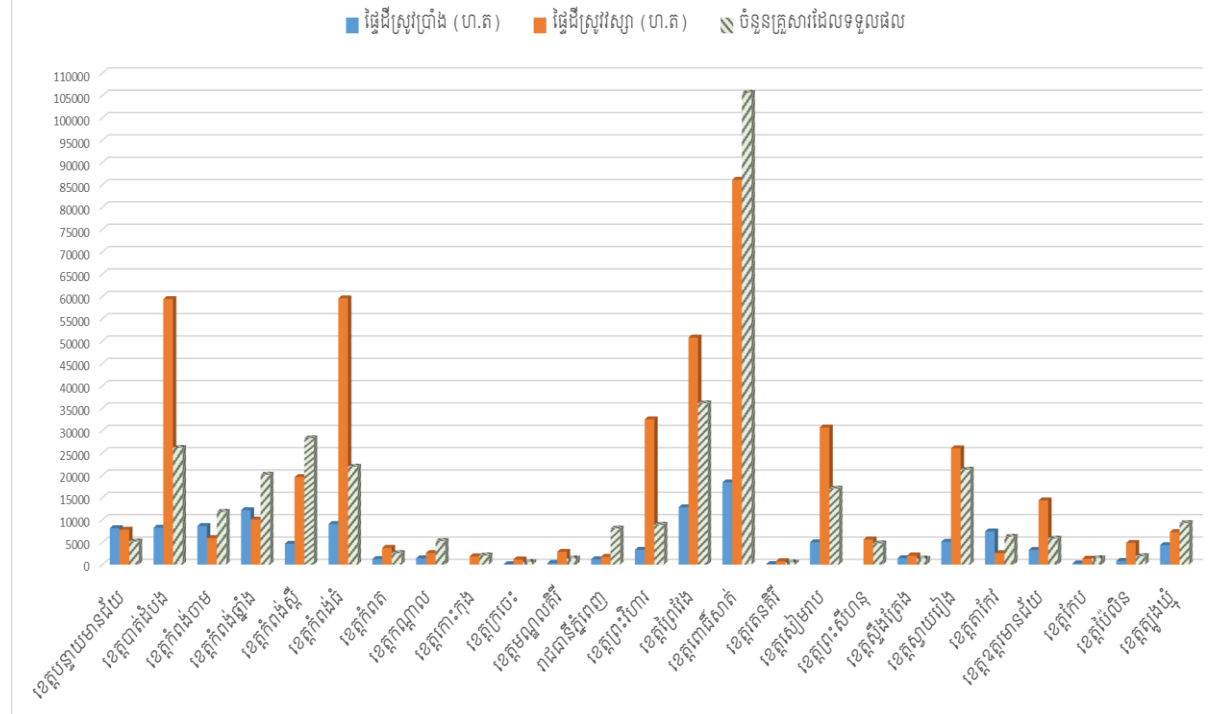
| | ចំនួន ស.ក.ប.ទ | ផ្ទៃដីដំណាំស្រូវ | | សរុប (ហិ.ត) | ចំនួនគ្រួសារ |
|-------------|---------------|------------------|----------------|----------------|----------------|
| | | ព្រាំង (ហិ.ត) | វស្សា (ហិ.ត) | | |
| សរុប | ១៨៥ | ១១៧,៣០៦ | ៤៤០,៩៦៨ | ៤៦៩,៨៦០ | ៣៥៣,២១៥ |



ចំនួនសហគមន៍កសិករប្រើប្រាស់ទឹកតាមបណ្តា ២៥ រាជធានី-ខេត្ត



ផ្ទៃដី និងអ្នកទទួលផលពីការដេរពេង និងគាំទ្របច្ចេកទេសដល់ ស.ក.ប.ទ.

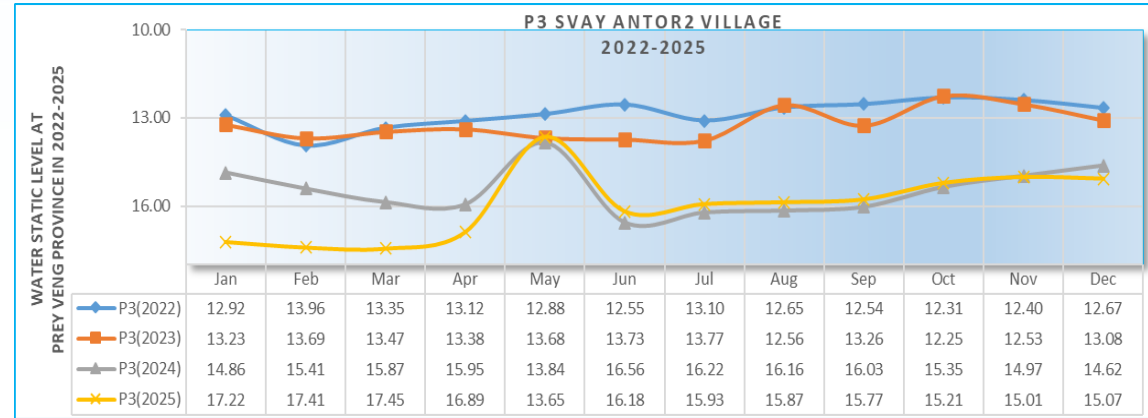


II. លទ្ធផលសម្រេចបានក្នុងឆ្នាំ២០២៥

៦. ការងារទឹកស្អាត និងអនាម័យ

- ### សមិទ្ធផលកម្មវិធីថវិកាជាតិ
1. កសាងអណ្តូងត្រួតពិនិត្យ និងតាមដានទឹកក្រោមដី បានចំនួន ០១ អណ្តូង នៅខេត្តកំពង់ធំ
 2. ត្រួតពិនិត្យតាមដាន និងប្រមូលទិន្នន័យជាប្រចាំខែចំនួន ៣៩ អណ្តូង (ព្រៃវែង=២២ និង ស្វាយរៀង=១២ និងកំពង់ស្ពឺ=៥)
 3. កំណត់បានអំពីស្ថានភាពទឹកក្រោមដីនៅកម្ពុជា (សក្តានុពលភាព និងហានិភ័យ)

- ### សមិទ្ធផលក្រោមការគាំទ្រពីដៃគូតាមរយៈកិច្ចប្រឹងប្រែងរបស់នាយកដ្ឋានក្នុង កៀរគរដៃគូកន្លងមក
1. រៀបចំក្របខណ្ឌឯកសារគ្រប់គ្រងទឹកក្រោមដីនៅកម្ពុជា (ដៃគូ SEI, AIT, DGR)
 2. សិក្ខាសាលាលើកទី១និងទី២ (វគ្គបណ្តុះបណ្តាលទឹកក្រោមដី)
 3. ពង្រឹងឯកសារក្របខណ្ឌលើការវិភាគមុខងារ
 4. ផ្តល់ធាតុចូលលើ គោលការណ៍ណែនាំការគ្រប់គ្រងទឹកក្រោមដីក្នុងតំបន់ របស់ (MRC)



ព្រះរាជាណាចក្រកម្ពុជា
 ក្រសួងបរិស្ថានអភិវឌ្ឍន៍ និងស្ថិតិ
 មជ្ឈមណ្ឌលជាតិស្ថិតិ និងឧតុនិយម
 ការិយាល័យទឹកស្អាត និងអនាម័យ

របាយការណ៍ស្តីពីការបម្រែបម្រួលទឹកក្រោមដី

ទីតាំងអណ្តូង: ភូមិថ្មី ឃុំមេបុណ្យ (ស្រុកស្វាយអន្ធរ ខេត្តព្រៃវែង (លេខកូដអណ្តូងP35))

| ថ្ងៃ ខែ ឆ្នាំ | អណ្តូងទី១ ជំរៅ ៥០ម៉ែត្រ (ត្រ) | | | | អណ្តូងទី២ ជំរៅ ១០០ម៉ែត្រ (ត្រ) | | | |
|---------------|-------------------------------|---------|---------------|---------|--------------------------------|---------|---------------|---------|
| | លើកទី១ | | លើកទី២ | | លើកទី១ | | លើកទី២ | |
| | និរ្សតាមិច | ម៉ោង | និរ្សតាមិច | ម៉ោង | និរ្សតាមិច | ម៉ោង | និរ្សតាមិច | ម៉ោង |
| 1-Apr-24 | 15.830 | 9:00 AM | 15.830 | 5:15 PM | 15.720 | 9:00 AM | 15.720 | 5:15 PM |
| 2-Apr-24 | 15.830 | 8:25 AM | 15.830 | 5:30 PM | 15.750 | 8:25 AM | 15.750 | 5:30 PM |
| 3-Apr-24 | 15.830 | 8:45 AM | 15.830 | 5:10 PM | 15.720 | 8:45 AM | 15.720 | 5:10 PM |
| 4-Apr-24 | 15.910 | 9:25 AM | 15.910 | 5:25 PM | 15.780 | 9:25 AM | 15.780 | 5:25 PM |
| 5-Apr-24 | 15.720 | 8:50 AM | 15.720 | 5:22 PM | 15.800 | 8:50 AM | 15.800 | 5:22 PM |
| 6-Apr-24 | 15.720 | 9:10 AM | 15.720 | 5:10 PM | 15.770 | 9:10 AM | 15.770 | 5:10 PM |
| 7-Apr-24 | 15.750 | 8:45 AM | 15.750 | 5:00 PM | 15.720 | 8:45 AM | 15.720 | 5:00 PM |
| 8-Apr-24 | 15.750 | 8:30 AM | 15.750 | 5:20 PM | 15.680 | 8:30 AM | 15.680 | 5:20 PM |
| 9-Apr-24 | 15.810 | 9:25 AM | 15.810 | 5:30 PM | 15.770 | 9:25 AM | 15.770 | 5:30 PM |
| 10-Apr-24 | 15.760 | 8:45 AM | 15.760 | 5:30 PM | 15.710 | 8:45 AM | 15.710 | 5:30 PM |
| 11-Apr-24 | 15.780 | 9:10 AM | 15.780 | 5:00 PM | 15.670 | 9:10 AM | 15.670 | 5:00 PM |
| 12-Apr-24 | 15.750 | 9:15 AM | 15.750 | 5:15 PM | 15.630 | 9:15 AM | 15.630 | 5:15 PM |
| 13-Apr-24 | 15.750 | 9:10 AM | 15.750 | 5:25 PM | 15.650 | 9:10 AM | 15.650 | 5:25 PM |
| 14-Apr-24 | 15.720 | 9:23 AM | 15.720 | 5:30 PM | 15.650 | 9:23 AM | 15.650 | 5:30 PM |
| 15-Apr-24 | 15.690 | 9:15 AM | 15.690 | 5:30 PM | 15.630 | 9:15 AM | 15.630 | 5:30 PM |
| 16-Apr-24 | 15.650 | 9:30 AM | 15.650 | 5:00 PM | 15.630 | 9:30 AM | 15.630 | 5:00 PM |
| 17-Apr-24 | 15.650 | 8:50 AM | 15.650 | 5:15 PM | 15.580 | 8:50 AM | 15.580 | 5:15 PM |
| 18-Apr-24 | 15.750 | 9:30 AM | 15.750 | 5:15 PM | 15.460 | 9:30 AM | 15.460 | 5:15 PM |
| 19-Apr-24 | 15.680 | 8:45 AM | 15.680 | 5:22 PM | 15.590 | 8:45 AM | 15.590 | 5:22 PM |
| 20-Apr-24 | 15.640 | 9:15 AM | 15.640 | 5:30 PM | 15.510 | 9:15 AM | 15.510 | 5:30 PM |
| 21-Apr-24 | 15.710 | 9:25 AM | 15.710 | 5:30 PM | 15.510 | 9:25 AM | 15.510 | 5:30 PM |
| 22-Apr-24 | 15.750 | 8:50 AM | 15.750 | 5:25 PM | 15.540 | 8:50 AM | 15.540 | 5:25 PM |
| 23-Apr-24 | 15.710 | 9:15 AM | 15.710 | 5:14 PM | 15.570 | 9:15 AM | 15.570 | 5:14 PM |
| 24-Apr-24 | 15.760 | 8:45 AM | 15.760 | 5:18 PM | 15.610 | 8:45 AM | 15.610 | 5:18 PM |
| 25-Apr-24 | 15.700 | 9:00 AM | 15.700 | 5:22 PM | 15.650 | 9:00 AM | 15.650 | 5:22 PM |
| 26-Apr-24 | 15.760 | 9:15 AM | 15.760 | 5:27 PM | 15.650 | 9:15 AM | 15.650 | 5:27 PM |
| 27-Apr-24 | 15.760 | 9:25 AM | 15.760 | 5:00 PM | 15.700 | 9:25 AM | 15.700 | 5:00 PM |
| 28-Apr-24 | 15.840 | 9:20 AM | 15.840 | 5:20 PM | 15.750 | 9:20 AM | 15.750 | 5:20 PM |
| 29-Apr-24 | 15.840 | 8:55 AM | 15.840 | 5:30 PM | 15.780 | 8:55 AM | 15.780 | 5:30 PM |
| 30-Apr-24 | 15.860 | 8:30 AM | 15.860 | 5:25 PM | 15.770 | 8:30 AM | 15.770 | 5:25 PM |
| មធ្យម | 15.755 | | 15.755 | | 15.665 | | 15.665 | |

បញ្ជាក់ ថ្ងៃចន្ទ១៣រោច ខែត្រព្រ ឆ្នាំរោង ឆស័កព.ស២៥៦៧
 ខែសីហា ថ្ងៃទី០៦ ខែឧសភា ឆ្នាំ២០២៤
 ក្រសួងបរិស្ថានអភិវឌ្ឍន៍ និងស្ថិតិ

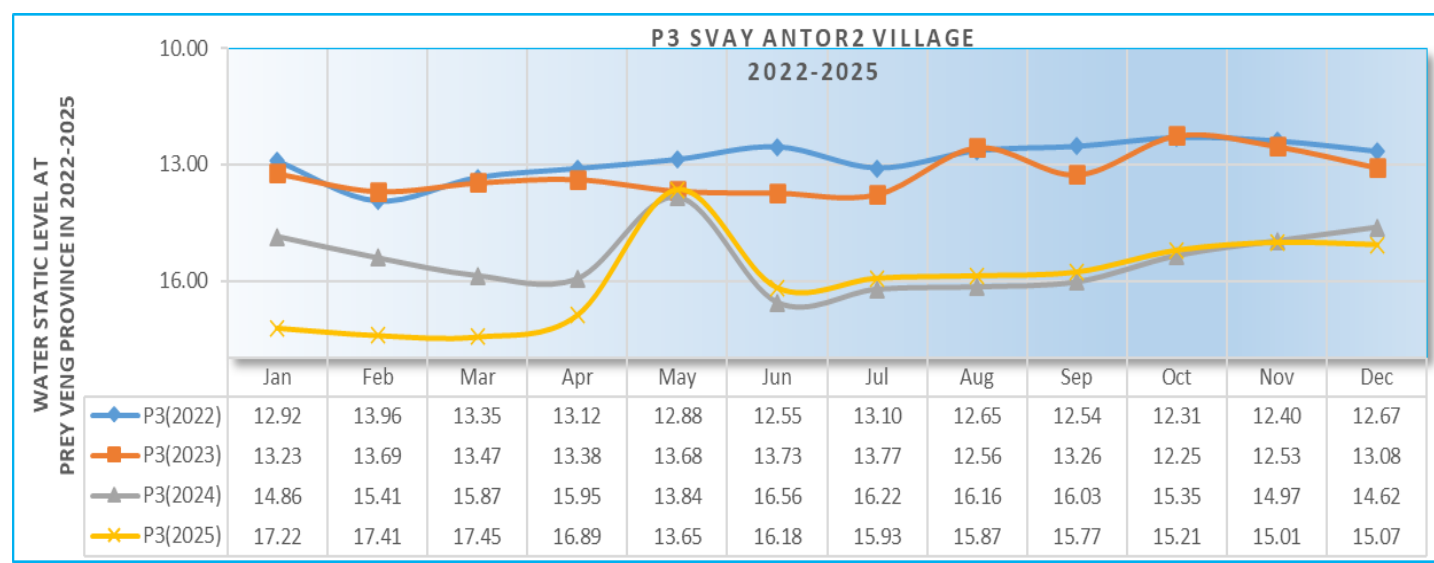
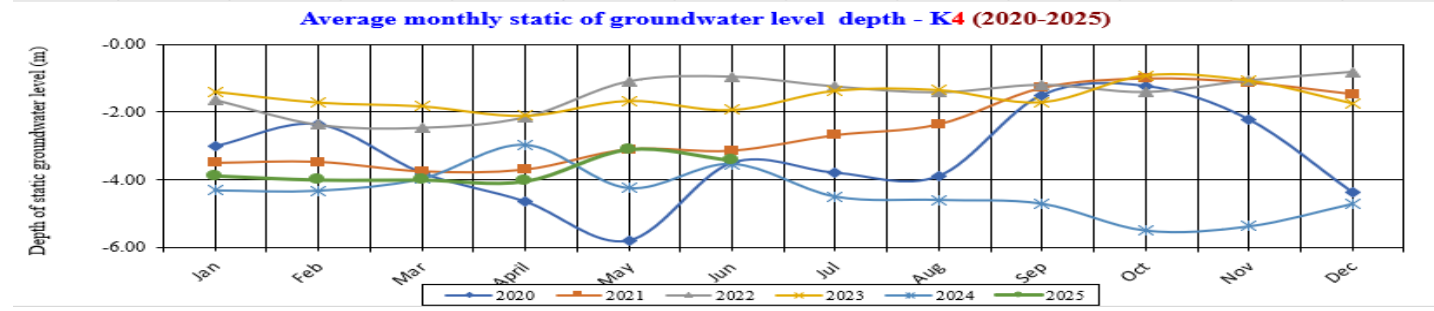
របាយការណ៍ស្តីពី ការបម្រែបម្រួលទឹកក្រោមដី

Cod No. K-4

| Site: | Village | Commune / Sangkat | District | Province / City | Coordinate |
|-------|----------------|-------------------|-------------|-----------------|---|
| | Trapaing Trach | Sronng | Komng Pisey | Kampong Speu | X = 456501 , Y = 1250086 Depth Well = 7.68 m |

Table of Static Groundwater Level (2020-2025)
 Data of Year / Monthly

| Date of Year | Depths (m.) | Depths (m.) | Depths (m.) | Depths (m.) | Depths (m.) | Depths (m.) | Depths (m.) | Depths (m.) | Depths (m.) | Depths (m.) | Depths (m.) | |
|--------------|-------------|-------------|-------------|-------------|-------------|-------------|-------------|-------------|-------------|-------------|-------------|-------|
| | Jan | Feb | Mar | April | May | Jun | Jul | Aug | Sep | Oct | Nov | Dec |
| 2020 | 3.010 | 2.360 | 3.790 | 4.640 | 5.800 | 3.500 | 3.790 | 3.890 | 1.490 | 1.220 | 2.210 | 4.360 |
| 2021 | 3.500 | 3.470 | 3.750 | 3.700 | 3.100 | 3.140 | 2.680 | 2.360 | 1.280 | 1.000 | 1.120 | 1.460 |
| 2022 | 1.630 | 2.360 | 2.450 | 2.140 | 1.090 | 0.950 | 1.240 | 1.410 | 1.190 | 1.400 | 1.060 | 0.810 |
| 2023 | 1.390 | 1.710 | 1.820 | 2.100 | 1.660 | 1.930 | 1.360 | 1.340 | 1.700 | 0.910 | 1.060 | 1.730 |
| 2024 | 4.320 | 4.330 | 3.980 | 2.980 | 4.250 | 3.540 | 4.500 | 4.600 | 4.710 | 5.500 | 5.380 | 4.720 |
| 2025 | 3.880 | 4.000 | 4.000 | 4.040 | 3.110 | 3.430 | | | | | | |



II. លទ្ធផលសម្រេចបានក្នុងឆ្នាំ២០២៥

៦. ការងារទឹកស្អាត និងអនាម័យ





II. លទ្ធផលសម្រេចបានក្នុងឆ្នាំ២០២៥

៧. ការងារគ្រប់គ្រង និងអភិរក្សធនធានទឹក

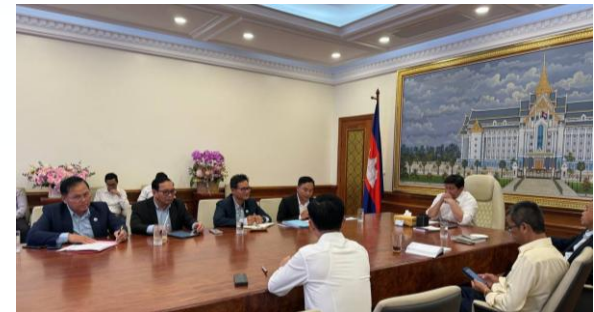
១. សមិទ្ធផលកម្មវិធីវិភាគជាតិ

1. បានរៀបចំកម្រងព័ត៌មានអាងទន្លេបាន ២អាងទន្លេ (អាងព្រែកទេរ និងអាងព្រែកឆ្លង)
2. បានផ្សព្វផ្សាយច្បាប់ស្តីពីការគ្រប់គ្រងធនធានទឹកនៅព្រះរាជាណាចក្រកម្ពុជា ក្នុង២ព្រឹត្តិការណ៍ធំ
3. ចុះពិនិត្យដល់ទីតាំងលើសំណើសុំប្រើប្រាស់ទឹកបាន ៣៣ ទីតាំង
4. ចុះអន្តរាគមន៍ដល់ទីតាំងលើការទន្ទ្រានយកដីអាងតម្កល់ទឹក ចំណីផ្លូវទឹកបាន ៤ កន្លែង
5. ចុះពិនិត្យ វាយតម្លៃ និងផ្តល់យោបល់លើសំណង់ការងារទឹក ៣ កន្លែង
6. ជំរុញការកំណត់ព្រំអាងទឹក និងបញ្ជូនទៅចុះបញ្ជី
7. បានចូលរួមរៀបចំជាក់តាំងពិព័ណ៌សមិទ្ធផលនានា របស់ក្រសួងធនធានទឹក និងឧតុនិយម ចំនួន ៤លើក



២. សមិទ្ធផលក្រោមកិច្ចសហការជាមួយលេខាធិការដ្ឋាននៃគណៈកម្មាធិការជាតិគ្រប់គ្រងអាងទន្លេ

1. រៀបចំកម្រងព័ត៌មានអាងទន្លេ
2. ផ្សព្វផ្សាយអនុក្រឹត្យស្តីពីការគ្រប់គ្រងអាងទន្លេ និងតួនាទីភារកិច្ចរបស់លេខាធិការដ្ឋាននៃគណៈកម្មាធិការជាតិគ្រប់គ្រងអាងទន្លេ និងតួនាទីភារកិច្ចរបស់គណៈកម្មាធិការជាតិគ្រប់គ្រងអាងទន្លេ
3. ចូលរួមពិនិត្យខ្លឹមសារ និងការរៀបចំសៀវភៅទិដ្ឋភាពទូទៅ និងកំណត់ចំណាំអាងទឹកធំៗ





តាំងពិព័ណ៌ និងផ្សព្វផ្សាយច្បាប់ការគ្រប់គ្រងធនធានទឹក នៅក្នុងព្រះរាជាណាចក្រកម្ពុជា និងសមិទ្ធផលនានារបស់ក្រសួងធនធានទឹក និងឧតុនិយម



ផ្សព្វផ្សាយច្បាប់ទឹក ស្តីពីការគ្រប់គ្រងទឹក និងអនុក្រឹត្យ ស្តីពីការគ្រប់គ្រងអាងទន្លេ



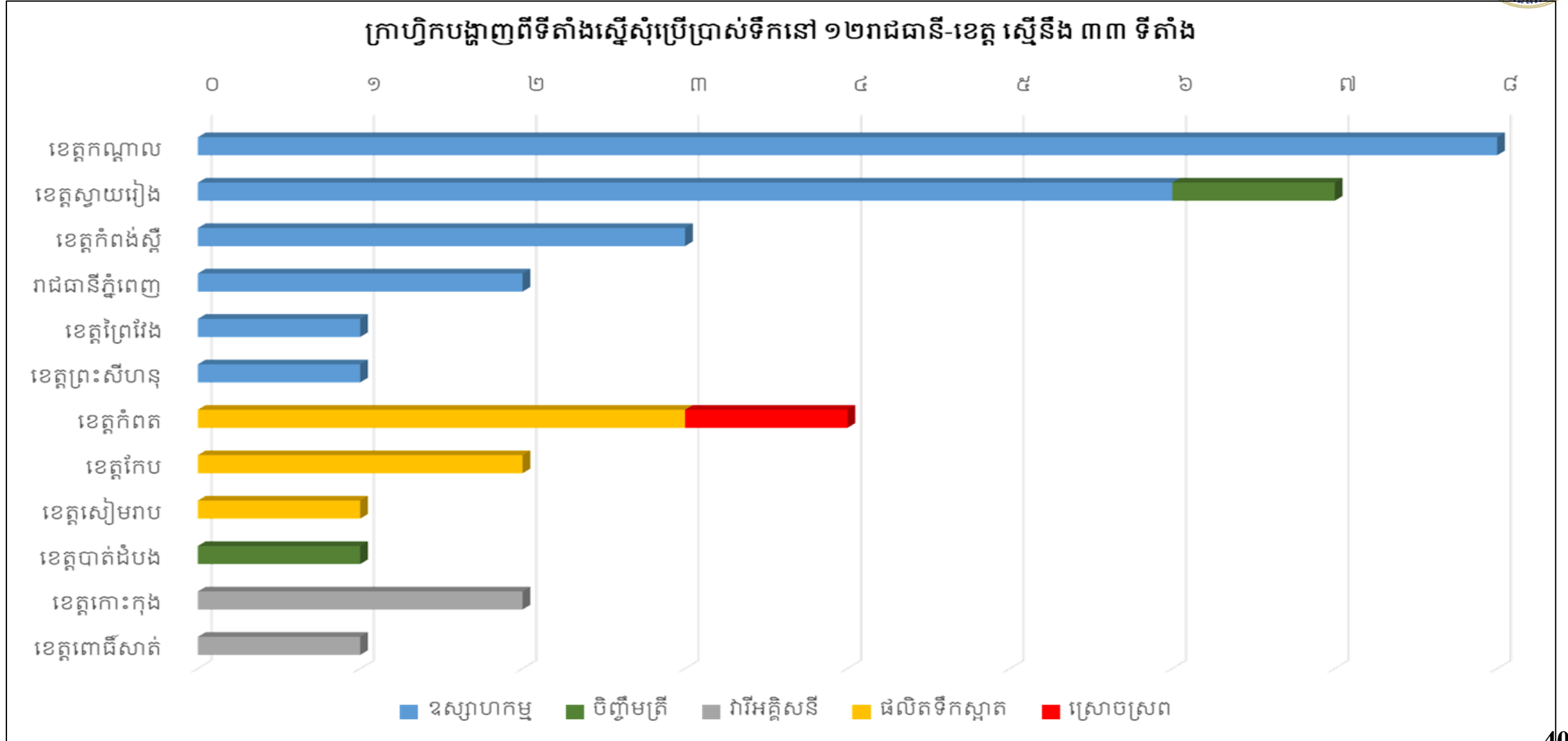
ចុះពិនិត្យទីតាំងស្នើសុំប្រើប្រាស់ទឹក



II. លទ្ធផលសម្រេចបានក្នុងឆ្នាំ២០២៥

៧. ការងារគ្រប់គ្រង និងអភិរក្សធនធានទឹក (ត)

ក្រាហ្វិកបង្ហាញពីទីតាំងស្នើសុំប្រើប្រាស់ទឹកនៅ ១២រាជធានី-ខេត្ត ស្មើនឹង ៣៣ ទីតាំង

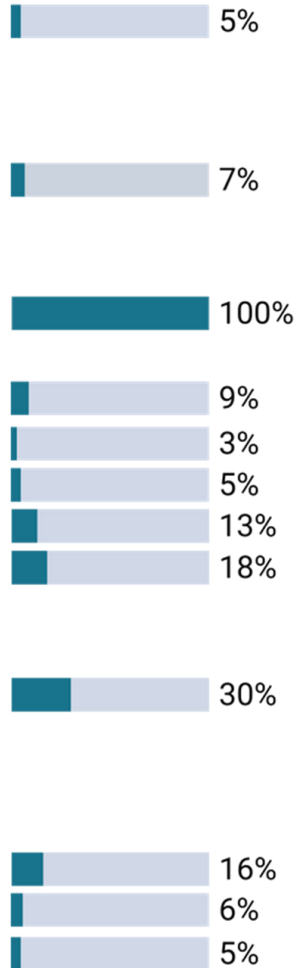




II. លទ្ធផលសម្រេចបានក្នុងឆ្នាំ២០២៥

៧. ការងារគ្រប់គ្រង និងអភិរក្សធនធានទឹក (ត)

សម្រង់ទិន្នន័យអាងស្តុកទឹកទូទាំងប្រទេស



| ល.រ | ភាពធានី/ខេត្ត | ចំនួនអាងទឹក | មាតិកាសំណត់ជាអនុក្រឹត្យទេ | បានដាក់សំណើសុំការវាស់វែង | មិនទាន់បានដាក់សំណើសុំការវាស់វែង | កំពុងដំណើរការវាស់វែង | រងចាំទទួលវិញ្ញាបនប័ត្រសំគាល់ម្ចាស់ | ចំនួនអាងទឹកដែលបានចុះបញ្ជី | ចំនួនវិញ្ញាបនប័ត្រសំគាល់ម្ចាស់អចលនវត្ថុដែលទទួលបាន |
|-----|---------------|-------------|---------------------------|--------------------------|---------------------------------|----------------------|------------------------------------|---------------------------|---|
| | សរុប | 1603 | 20 | 426 | 397 | 190 | 381 | 209 | 257 |
| ១ | កណ្តាល | 80 | 0 | 76 | 0 | 0 | 0 | 4 | 5 |
| ២ | កែប | 13 | 0 | 0 | 11 | 2 | 0 | 0 | 0 |
| ៣ | កោះកុង | 13 | 0 | 9 | 0 | 3 | 1 | 0 | 0 |
| ៤ | ក្រចេះ | 69 | 0 | 12 | 0 | 51 | 6 | 0 | 0 |
| ៥ | កំពង់ចាម | 248 | 0 | 217 | 0 | 13 | 0 | 18 | 18 |
| ៦ | កំពង់ឆ្នាំង | 235 | 0 | 0 | 0 | 81 | 154 | 0 | 0 |
| ៧ | កំពង់ធំ | 24 | 0 | 0 | 11 | 0 | 13 | 0 | 0 |
| ៨ | កំពង់ស្ពឺ | 146 | 0 | 0 | 0 | 0 | 0 | 146 | 185 |
| ៩ | កំពត | 56 | 0 | 15 | 41 | 0 | 0 | 0 | 0 |
| ១០ | តាកែវ | 97 | 3 | 59 | 22 | 0 | 7 | 9 | 18 |
| ១១ | ត្បូងឃ្មុំ | 157 | 0 | 7 | 62 | 3 | 80 | 5 | 5 |
| ១២ | បន្ទាយមានជ័យ | 57 | 1 | 0 | 0 | 4 | 50 | 3 | 3 |
| ១៤ | បាត់ដំបង | 30 | 0 | 0 | 20 | 2 | 4 | 4 | 3 |
| ១៥ | ពោធិ៍សាត់ | 11 | 0 | 2 | 1 | 2 | 4 | 2 | 2 |
| ១៦ | ព្រៃវែង | 103 | 1 | 0 | 102 | 0 | 1 | 0 | 0 |
| ១៧ | ព្រះវិហារ | 48 | 0 | 11 | 35 | 2 | 0 | 0 | 0 |
| ១៨ | ព្រះសីហនុ | 20 | 1 | 0 | 6 | 0 | 8 | 6 | 6 |
| ១៩ | មណ្ឌលគិរី | 11 | 0 | 0 | 8 | 1 | 2 | 0 | 0 |
| ២០ | រតនគិរី | 11 | 0 | 0 | 0 | 9 | 2 | 0 | 0 |
| ២២ | សៀមរាប | 14 | 0 | 3 | 11 | 0 | 0 | 0 | 0 |
| ២៣ | ស្ទឹងត្រែង | 32 | 13 | 7 | 0 | 0 | 20 | 5 | 5 |
| ២៤ | ស្វាយរៀង | 32 | 0 | 3 | 16 | 0 | 11 | 2 | 2 |
| ២៥ | ឧត្តរមានជ័យ | 96 | 1 | 5 | 51 | 17 | 18 | 5 | 5 |



III. បញ្ហាប្រឈម

ការងារធារាសាស្ត្រកសិកម្ម

- ថវិកាថែទាំមិនសមមត្រជាមួយនឹងប្រព័ន្ធធារាសាស្ត្រដែលមានស្រាប់
- ការចូលរួម និងប្រើប្រាស់ប្រព័ន្ធធារាសាស្ត្ររបស់ប្រជាកសិករមួយចំនួននៅមានកម្រិត
- ខ្ទង់ប្រឡាយ និងខ្ទង់ទំនប់ត្រូវប្រើប្រាស់ខុសតួនាទី
- គ្រឿងចក្រមិនមានគ្រប់គ្រាន់ សម្រាប់បម្រើដល់ការងារថែទាំ (O&M) ប្រព័ន្ធធារាសាស្ត្រ។

ការងារវិស្វកម្មធនធានទឹក

- ប្រជាពលរដ្ឋភាគច្រើន ខ្វះការចូលរួមផ្តល់ដីសម្រាប់ធ្វើការអភិវឌ្ឍ
- ប្រជាពលរដ្ឋទាមទារថវិការដោះស្រាយផលប៉ះពាល់ដីស្រែរបស់ពួកគាត់
- ទំនប់អាងទឹកមួយចំនួនត្រូវបានជនឆ្លៀតឱកាសយកជាកម្មសិទ្ធិ
- មានការចាក់ដីរំលោភយកអាងទឹក ស្ទឹង បឹងប្តូរ ព្រែក អូរ ។ល។

ការងារជលសាស្ត្រ និងការងារទន្លេ

- ឧបករណ៍វាស់ធារទឹកស្វ័យប្រវត្តិ ADCP, DGPS គ្រឿងបន្លាស់ និងសម្ភារៈ មិនគ្រប់គ្រាន់
- សម្ភារៈសម្រាប់ការថែទាំ និងជួសជុលស្ថានីយជលសាស្ត្រស្វ័យប្រវត្តិ មិនគ្រប់គ្រាន់
- ខ្វះខាតឧបករណ៍ និងសម្ភារៈសម្រាប់មន្ទីរពិសោធន៍វិភាគគុណភាពទឹក
- ការបាក់ប្រាំងទន្លេ ស្ទឹង ព្រែក មានច្រើនកន្លែង ដោយសារការប្រែប្រួលរហូរចរន្តទឹក ធ្វើឱ្យទ្រង់ទ្រាយទន្លេមានការផ្លាស់ប្តូរបណ្តាលឱ្យមានការបាក់ប្រាំង និងកកដុះដី ដែលតម្រូវការថវិកាសម្រាប់ស្តារទន្លេដើម្បីសម្រួលចរន្តទឹក និងការពារប្រាំង។



III. បញ្ហាប្រឈម (ត)

ការងារឧតុនិយម

- ឧបករណ៍ និងបច្ចេកវិទ្យាសម្រាប់បម្រើឱ្យវិស័យឧតុនិយមនៅមានកម្រិត
- កិច្ចសហប្រតិបត្តិការ ជាតិ និងអន្តរជាតិក្នុងការផ្តល់ និងទទួលទិន្នន័យ និងព័ត៌មាននៅមានកម្រិត។

ការងារសហគមន៍កសិករប្រើប្រាស់ទឹក

- ចំនួន ស.ក.ប.ទ. កើនឡើងជាងរាល់ឆ្នាំ ប៉ុន្តែកញ្ចប់ថវិកាសម្រាប់ធ្វើការបណ្តុះបណ្តាល និងគាំទ្របច្ចេកទេសមិនត្រូវបានបង្កើនឡើយ។
- ហេដ្ឋារចនាសម្ព័ន្ធធារាសាស្ត្រមួយចំនួនធំមានការខូចខាតច្រើន
- ការចូលរួមថែទាំពីអ្នកទទួលបានផលនៅមានកម្រិត
- ការយល់ដឹងរបស់ ស.ក.ប.ទ. នៅមានកម្រិត
- អាជ្ញាធរដែនដីមួយចំនួនពុំសូវយកចិត្តទុកដាក់ និងចូលរួមសហការជាមួយ ស.ក.ប.ទ. ឱ្យបានល្អប្រសើរឡើយ
- ភាពអសកម្មរបស់គណៈកម្មាធិការ ស.ក.ប.ទ. នៅតែមាន
- ការយល់ដឹងរបស់ប្រជាពលរដ្ឋដែលជាអ្នកទទួលបានផលមិនទាន់បានទូលំទូលាយនៅឡើយ ...។ល។



III. បញ្ហាប្រឈម (ត)

ការងារទឹកស្អាត និងអនាម័យ

- កង្វះថវិកាដែលអាចពង្រីកការតាមដាន និងកសាងទិន្នន័យទឹកក្រោមដីទូទាំងប្រទេស
- ខ្វះបទដ្ឋានគតិយុត្តក្នុងការគ្រប់គ្រងធនធានទឹកក្រោមដី
- ខ្វះឧបករណ៍បច្ចេកវិទ្យាសម្រាប់បម្រើដល់ការគ្រប់គ្រងវិស័យធនធានទឹកក្រោមដី
- ខ្វះការយល់ដឹងអំពីសារៈសំខាន់នៃទឹកក្រោមដី។

ការងារគ្រប់គ្រង និងអភិរក្សធនធានទឹក

- កង្វះថវិកាក្នុងការកំណត់ព្រំប្រទល់អាងទឹក និងបោះបង្គោលព្រំ
- ខ្វះបទដ្ឋានគតិយុត្តក្នុងការចុះបញ្ជីអ្នកប្រើប្រាស់ទឹក
- ខ្វះឧបករណ៍បច្ចេកវិទ្យា និងមធ្យោបាយធ្វើដំណើរ
- ខ្វះការយល់ដឹងអំពីសារៈសំខាន់នៃការគ្រប់គ្រង និងអភិរក្សធនធានទឹក។





IV. ទិសដៅអនុវត្តឆ្នាំ២០២៦

១. ការងារធារាសាស្ត្រកសិកម្ម

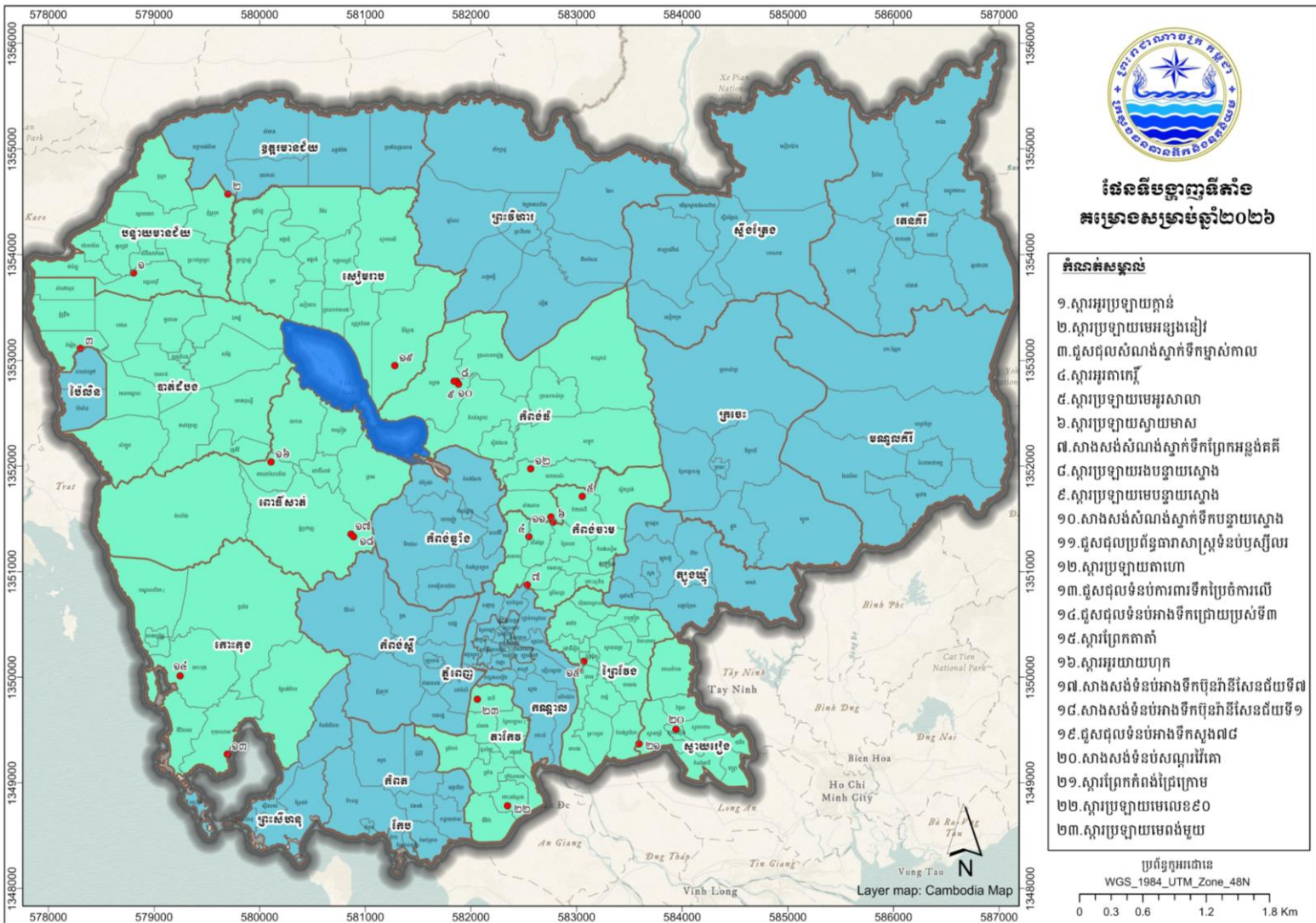
- ចុះពិនិត្យ និងសិក្សាលើកគម្រោងជួសជុលថែទាំម៉ាស៊ីនបូមទឹកចល័ត (ឥណ្ឌា) កម្លាំង ៦៥សេះ និងស្ថានីយបូមទឹក
- ត្រៀមអន្តរាគមន៍បូមទឹកសង្គ្រោះស្រូវប្រាំង
- ការងារជួសជុលបន្ទាន់ ចំនួន ២០ កន្លែង
- ការងារជួសជុលថែទាំម៉ាស៊ីនបូមទឹកចល័ត (ឥណ្ឌា) កម្លាំង ៦៥សេះ ចំនួន ១៥គ្រឿង
- គម្រោងអាទិភាពកាប់កូនឈើនៅប្រព័ន្ធធារាសាស្ត្រតាមបណ្តារាជធានី-ខេត្ត ក្នុងតំបន់ទីប្រជុំជន ចំនួន ៤៦ប្រព័ន្ធ នៅតាមបណ្តារាជធានី-ខេត្តចំនួន ១១។

| ល.រ | លេខកូដ | ឈ្មោះមន្ទីរធនធានទឹក និងឧតុនិយមរាជធានី-ខេត្ត | ២០២៦ | | | | | | | | |
|-----|--------|---|---------------|------------|---------------|------------|---------------|----------------------------|----------------|----------------|-----------------------|
| | | | ចំនួនប្រព័ន្ធ | ទំនប់ | | ប្រឡាយ | | សំណង់សិល្បកាវ្យ (កន្លែង) | ផ្ទៃដី | | អ្នកទទួលផលប្រជាជនសរុប |
| | | | | ខ្សែ | ប្រវែង (km) | ខ្សែ | ប្រវែង (Km) | | ប្រាំង | វស្សា | |
| ក | | ការងារថែទាំជាប្រចាំ ប្រព័ន្ធធារាសាស្ត្រ (ខ្នាតធំ) | 18 | 11 | 111 | 142 | 924 | 2.146 | 370.284 | 151.081 | 751.215 |
| ខ | | ការងារថែទាំខ្ទប់ | 4 | | | 12 | 23 | 52 | 4.522 | 2.223 | 15.587 |
| គ | | ការងារថែទាំជាប្រចាំប្រព័ន្ធធារាសាស្ត្រ (ខ្នាតមធ្យម) | 171 | 171 | 424 | 437 | 788 | 2.353 | 225.479 | 445.432 | 845.529 |
| | | សរុបរួម៖ | 193 | 182 | 535 | 591 | 1.734 | 4.551 | 600.285 | 598.736 | 1.612.331 |

IV. ទិសដៅអនុវត្តឆ្នាំ២០២៦ (ត)

២. ការងារវិស្វកម្មធនធានទឹក

ការងារជួសជុល ស្តារ សាងសង់ប្រព័ន្ធធារាសាស្ត្រ ឆ្នាំ២០២៦ មានចំនួន ២៣គម្រោង ស្ថិតក្នុង ១០ខេត្ត



១.១ ទំហំការងារ

- ក - ទំនប់ ប្រវែង ១២,៩០០ម
- ខ - ប្រឡាយ ប្រវែង ៦៣,៨៨០ម
- គ - សំណង់ ចំនួន ១៤២កន្លែង

១.២ ផ្ទៃដីស្រោចស្រព

- ក - វិស្សា ចំនួន ២២,៨៤៤ហ.ត
- ខ - ប្រាំង ចំនួន ២១,៤៧០ហ.ត
- គ - ដំណាំរួមផ្សំ ចំនួន ២,២៣៥ហ.ត



IV. ទិសដៅអនុវត្តឆ្នាំ២០២៦ (ត)

៣. ការងារជលសាស្ត្រ និងការងារទន្លេ

- ការងារត្រួតពិនិត្យតាមដាន និងវិភាគគុណភាពទឹក
- ជួសជុល និងថែទាំក្តារម៉ែត្រវាស់កម្ពស់ទឹក
- ជួសជុល និងថែទាំស្ថានីយជលសាស្ត្រស្វ័យប្រវត្តិ និងមិនស្វ័យប្រវត្តិ នៅតាមបណ្តារាជធានី-ខេត្ត
- ការងារគ្រប់គ្រងទិន្នន័យ និងព្យាករណ៍ទឹកជំនន់ និងការផ្លាស់ប្តូរទិន្នន័យ និងព័ត៌មានកម្ពស់ទឹក និងព្យាករណ៍កម្ពស់ទឹក ជាមួយ MRCS និងប្រទេសជាសមាជិក

| ល.រ | គម្រោង | ប្រវែង (ម៉ែត្រ) | ខេត្ត |
|-------------|--|-----------------|----------|
| ១ | គម្រោងការពារប្រាំងទន្លេបាសាក់ ជា Spun pile បេតុងអាមេ ក្រណាត់បារ និងប្រអប់ថ្ម នៅភូមិជ្រៃធំ សង្កាត់ព្រែកជ្រៃ ក្រុងសំរោងព្រៃ | ៥០០ | កណ្តាល |
| ២ | គម្រោងការពារប្រាំងព្រែកកុយ ជាប្រអប់ថ្ម ស្ថិតនៅភូមិអន្លង់គគីរ ឃុំព្រែកស្មៅ ស្រុកកងមាស | ២០០ | កំពង់ចាម |
| ៣ | គម្រោងការពារប្រាំងព្រែកកុយ ជាប្រអប់ថ្ម រួមជាមួយប្រព័ន្ធដោះទឹកក្រោមដី និងធ្វើផ្លូវបេតុង ស្ថិតនៅភូមិព្រែកកុយ ឃុំព្រែកស្មៅ ស្រុកកងមាស | ៤៦៥ | |
| ៤ | គម្រោងការពារប្រាំងទន្លេមេគង្គ ដោយប្រើបារខ្សាច់ Geobag ប្រវែង ៤៦៥ម៉ែត្រ និងប្រអប់ថ្ម Gabion box ជាមួយបារខ្សាច់ Geobag នៅផ្នែកខាងក្រោមប្រវែង ២០០ម៉ែត្រ ស្ថិតនៅភូមិផ្សារថ្មី និងភូមិជីវហៃ ឃុំប្រឡោះ ស្រុកកោះសូទិន | ៦០០ | |
| ៥ | គម្រោងការពារប្រាំងទន្លេមេគង្គ ដោយប្រើបារខ្សាច់ Geobag ស្ថិតនៅភូមិខ្សាច់ប្រឆេះកណ្តាល ឃុំក្រូចធ្មា ស្រុកក្រូចធ្មា | ៤២០ | |
| ៦ | គម្រោងការពារប្រាំងទន្លេមេគង្គ ដោយប្រើបារខ្សាច់ Geobag នៅភូមិតាហុប ឃុំជំនិក ស្រុកក្រូចធ្មា | ៦០០ | |
| សរុប | | ២ ៧៨៥ | |



IV. ទិសដៅអនុវត្តឆ្នាំ២០២៦ (ត)

៤. ការងារឧតុនិយម

- ជួសជុល និងតម្លើងស្ថានីយឧតុនិយមមិនស្វ័យប្រវត្តិ និងប៉ុស្តិ៍តម្រងទឹកភ្លៀង
- បន្តពង្រឹងប្រសិទ្ធភាពនៃការអនុវត្តវិធានប្រតិបត្តិសម្រាប់ការប្រមូល និងគ្រប់គ្រងការប្រើប្រាស់ ធនធានទិន្នន័យឧតុនិយម ដើម្បីផ្តល់ដល់គ្រប់វិស័យពាក់ព័ន្ធរួមមាន ធនធានទឹក កសិកម្ម ឧស្សាហកម្ម គមនាគមន៍ (ផ្លូវគោក ផ្លូវទឹក និងផ្លូវ អាកាស) បរិស្ថាន និងទេសចរណ៍ ទាំងថ្នាក់ជាតិ និងអន្តរជាតិ ដោយអនុលោមតាម WMO ដែលមានប្រទេសជា សមាជិក ១៩៣ប្រទេស
- បន្តពង្រឹង និងពង្រីកការដំឡើងបណ្តាញស្ថានីយឧតុនិយម ដូចជា៖ ឧតុនិយមរ៉ាដា ឧតុនិយមផ្កាយរណប ស្ថានីយឧតុនិយម វ៉ាស់សម្ពាធបរិយាកាស (Upper Air Radiosondes) ដើម្បីប្រមូលទិន្នន័យឧតុនិយមឱ្យស្របតាមលក្ខណៈការប្រែប្រួល អាកាសធាតុ
- បន្តសហការជាមួយដៃអភិវឌ្ឍន៍ ជាតិ និងអន្តរជាតិ ថ្នាក់តំបន់ និងសកលលោក ក្នុងការអភិវឌ្ឍវិស័យឧតុនិយមទាំងផ្នែក ធនធានមនុស្ស ផ្នែកឧបករណ៍ និងសម្ភារៈបច្ចេកទេស ឱ្យសមស្របតាមការវិវត្តបច្ចេកវិទ្យា ដើម្បីឱ្យឆ្លើយតបតាមតម្រូវការ ជាក់ស្តែង និងបម្រើដល់គ្រប់វិស័យ
- ជួសជុលស្ថានីយ ថែទាំស្ថានីយឧតុនិយមស្វ័យប្រវត្តិ ៣៩ស្ថានីយ មិនស្វ័យប្រវត្តិ ៤ស្ថានីយ និងតម្រងទឹកភ្លៀង ២២កន្លែង



IV. ទិសដៅអនុវត្តឆ្នាំ២០២៦ (ត)

៥. ការងារសហគមន៍កសិករប្រើប្រាស់ទឹក

ក. ការងាររៀបចំពង្រីកក្រុមកសិករប្រើប្រាស់ទឹក

ពង្រីកក្រុមកសិករប្រើប្រាស់ទឹក ១ក្រុម នៃសហគមន៍កសិករប្រើប្រាស់ទឹកប្រព័ន្ធធារាសាស្ត្រ ហ៊ុនសែនបារាយណ៍ ក្នុងខេត្តកំពង់ធំ

ខ. ការងារបណ្តុះបណ្តាល និងពង្រឹង ស.ក.ប.ទ.

រៀបចំការបណ្តុះបណ្តាលដល់សហគមន៍កសិករប្រើប្រាស់ទឹកចំនួន ២០០សហគមន៍ ទូទាំង ២៥រាជធានី-ខេត្ត

គ. ការងារត្រួតពិនិត្យ ពង្រឹង និងគាំទ្រដល់ ស.ក.ប.ទ.

| ល.រ | រាជធានី-ខេត្ត | ចំនួន ស.ក.ប.ទ. | ល.រ | រាជធានី-ខេត្ត | ចំនួន ស.ក.ប.ទ. |
|-----|-------------------|----------------|-----|------------------|----------------|
| ១ | ខេត្តបន្ទាយមានជ័យ | ៥ | ១២ | ខេត្តព្រៃវែង | ៦ |
| ២ | ខេត្តបាត់ដំបង | ១០ | ១៣ | ខេត្តពោធិ៍សាត់ | ១២ |
| ៣ | ខេត្តកំពង់ចាម | ១៣ | ១៤ | ខេត្តសៀមរាប | ៥ |
| ៤ | ខេត្តកំពង់ឆ្នាំង | ១៥ | ១៥ | ខេត្តព្រះសីហនុ | ៣ |
| ៥ | ខេត្តកំពង់ស្ពឺ | ១៧ | ១៦ | ខេត្តស្ទឹងត្រែង | ១០ |
| ៦ | ខេត្តកំពង់ធំ | ១២ | ១៧ | ខេត្តស្វាយរៀង | ៦ |
| ៧ | ខេត្តកំពត | ៤ | ១៨ | ខេត្តតាកែវ | ៤ |
| ៨ | ខេត្តកណ្តាល | ៨ | ១៩ | ខេត្តឧត្តរមានជ័យ | ៩ |
| ៩ | ខេត្តក្រចេះ | ៣ | ២០ | ខេត្តកែប | ២ |
| ១០ | រាជធានីភ្នំពេញ | ៣ | ២១ | ខេត្តប៉ៃលិន | ៣ |
| ១១ | ខេត្តព្រះវិហារ | ១១ | ២២ | ខេត្តត្បូងឃ្មុំ | ១១ |



IV. ទិសដៅអនុវត្តឆ្នាំ២០២៦ (ត)

៦. ការងារទឹកស្អាត និងអនាម័យ

- សាងសង់បន្ថែមអណ្តូងតាមដានទឹកក្រោមដី តាមលទ្ធភាពថវិកា (ទីតាំងខេត្តកំពង់ធំ និងខេត្តសៀមរាប អាចជាគោលដៅអាទិភាពមួយ)
- ពិនិត្យលទ្ធភាពពង្រីកការតាមដាន និងកសាងទិន្នន័យទឹកក្រោមដី នៅបណ្តាខេត្តថ្មីផ្សេងទៀត
- រៀបចំបញ្ចប់ឯកសារក្របខណ្ឌគ្រប់គ្រងទឹកក្រោមដី

៧. ការងារគ្រប់គ្រង និងអភិរក្សធនធានទឹក

- បន្តប្រមូលព័ត៌មាន និងទិន្នន័យ ទាក់ទងនឹងធនធានទឹក ដើម្បីរៀបចំជាកម្រងព័ត៌មានអាងទន្លេ
- បន្តផ្សព្វផ្សាយច្បាប់ស្តីពីការគ្រប់គ្រងធនធានទឹក
- ចេញលិខិតអនុញ្ញាតប្រើប្រាស់ទឹក និងចុះបញ្ជីជូនអ្នកប្រើប្រាស់ទឹកគ្រប់វិស័យ
- បន្តពិនិត្យតាមដានការកំណត់ព្រំអាងទឹក និងជំរុញទៅការចុះបញ្ជី
- ចូលរួមពិនិត្យខ្លឹមសារ និងការរៀបចំសៀវភៅទិដ្ឋភាពទូទៅ និងកំណត់ចំណាំអាងទឹកធំៗ



V. សេចក្តីសន្និដ្ឋាន

ក្រសួងបានកំណត់នូវគោលបំណងក្នុងការបង្កើនលទ្ធភាពស្រោចស្រពដោយប្រព័ន្ធធារាសាស្ត្រឱ្យបាន ៣០ ០០០ហិកតា ក្នុង១ឆ្នាំ និង ដំណាំរួមផ្សំចំនួន ៥០០ហិកតា បន្ថែមលើលទ្ធភាពដែលមានកន្លងមក ជាក់ស្តែងនៅក្នុងរយៈពេល ១ឆ្នាំនេះ ក្រសួងសម្រេចបាន៖

- បង្កើនលទ្ធភាពស្រោចស្រពដំណាំស្រូវសរុបចំនួន ៣៦ ៨៧៩ហិកតា ស្រោចស្រពដំណាំរួមផ្សំចំនួន ៧៧៤ហិកតា និងចំការចំនួន ៥៧៩ហិកតា
- រក្សានិរន្តរភាពនៃការស្រោចស្រពដំណាំស្រូវសរុបបានចំនួន ៦៥៩ ២៥៩ហិកតា (ក្នុងនោះស្រូវវស្សាចំនួន ៥១២ ០៤៣ហិកតា និងស្រូវប្រាំងចំនួន ១៤៧ ២១៦ហិកតា) ស្រោចស្រពដំណាំរួមផ្សំបានចំនួន ៤ ០០៩ហិកតា
- ពង្រឹងប្រាំងទន្លេកុំឱ្យបាក់នៅខេត្តកណ្តាល និងខេត្តកំពង់ចាម បានប្រវែង ៣ ៧០០ម
- ការពារទឹកប្រៃបានចំនួន ៩០០ហិកតា តាមរយៈការជួសជុល-ថែទាំទំនប់ជាប្រចាំ
- បានធ្វើការព្យាករជាប្រចាំ និងជូនដំណឹង ស្តីពីស្ថានភាពឧតុនិយម និងជលសាស្ត្រ។

គួរលេខខាងលើបានបញ្ជាក់ឱ្យឃើញថា ការបង្កើនលទ្ធភាពស្រោចស្រព ដោយប្រព័ន្ធធារាសាស្ត្រ គឺមានការយកចិត្តទុកដាក់ និងកិច្ចខិតខំប្រឹងប្រែងរបស់ថ្នាក់ដឹកនាំ និងមន្ត្រីរាជការ នៃក្រសួងធនធានទឹក និងឧតុនិយម ក្រោមការដឹកនាំដ៏ត្រឹមត្រូវរបស់សម្តេចមហាបវរធិបតី ហ៊ុន ម៉ាណែត នាយករដ្ឋមន្ត្រី នៃព្រះរាជាណាចក្រកម្ពុជា និងមានការចូលរួមពីដៃគូអភិវឌ្ឍន៍ ព្រមទាំងក្រសួងពាក់ព័ន្ធនានា ជាពិសេសក្រសួងសេដ្ឋកិច្ច និងហិរញ្ញវត្ថុ។



ស្តុកស្តម្ភ
THANK YOU

